

거점형 마리나항만(덕적)사업계획 수립 전략환경영향평가 항목·범위 등의 결정내용

2014. 10

1. 계획의 목적 및 개요

1.1 계획의 배경 및 목적

- 국내 마리나항만 서비스 여건은 매우 열악하며, 국가간 요보트 교류가 미흡하여, 해양 신성장 동력 육성을 위하여 거점형 마리나항만의 개발을 추진하며, 마리나산업 클러스터를 형성하고, 국제 마리나 네트워크를 구축하여 해양관광의 중심지화를 목적으로 함.
- 아울러 덕적 마리나항은 서포리 해변, 밧지름 해변, 등 해변과 산림자원이 고루 분포하고 있어 친환경적인 마리나항 및 인근도시와 연계한 마리나 네트워크(Net-work) 구축으로 해양레저 및 해양관광의 중심지로 조성하고자 함.

1.2 전략환경영향평가 실시근거

- 본 계획은 「마리나항만의 조성 및 관리 등에 관한 법률」 제8조에 따른 사업계획 수립으로 관계중앙행정기관장과 협의시 「환경영향평가법」 제16조에 따른 전략환경영향평가 협의를 실시함.

【 표 1.2-1 】 전략환경영향평가 대상계획 및 협의 요청시기

마리나항만의 조성 및 관리 등에 관한 법률
제8조(사업계획의 수립 등)
① 해양수산부장관은 마리나항만의 개발사업(이하 "개발사업"이라 한다)을 시행하려는 때에는 기본계획에 적합한 범위 안에서 마리나항만의 조성 및 개발 등에 관한 사업계획(이하 "사업계획"이라 한다)을 직접 또는 공모를 실시하여 수립할 수 있다. 이 경우 관계 중앙행정기관의 장 및 시·도지사와의 협의를 거쳐야 하며, 관계 중앙행정기관의 장과 협의하는 때에는 「환경영향평가법」 제16조에 따른 전략환경영향평가서의 작성 및 협의를 실시하여야 한다.

자료 : 환경영향평가법 시행령 별표 2 제2호

1.3 계획의 내용

가. 사 업 명 : 거점형 마리나항만(덕적) 사업계획 수립

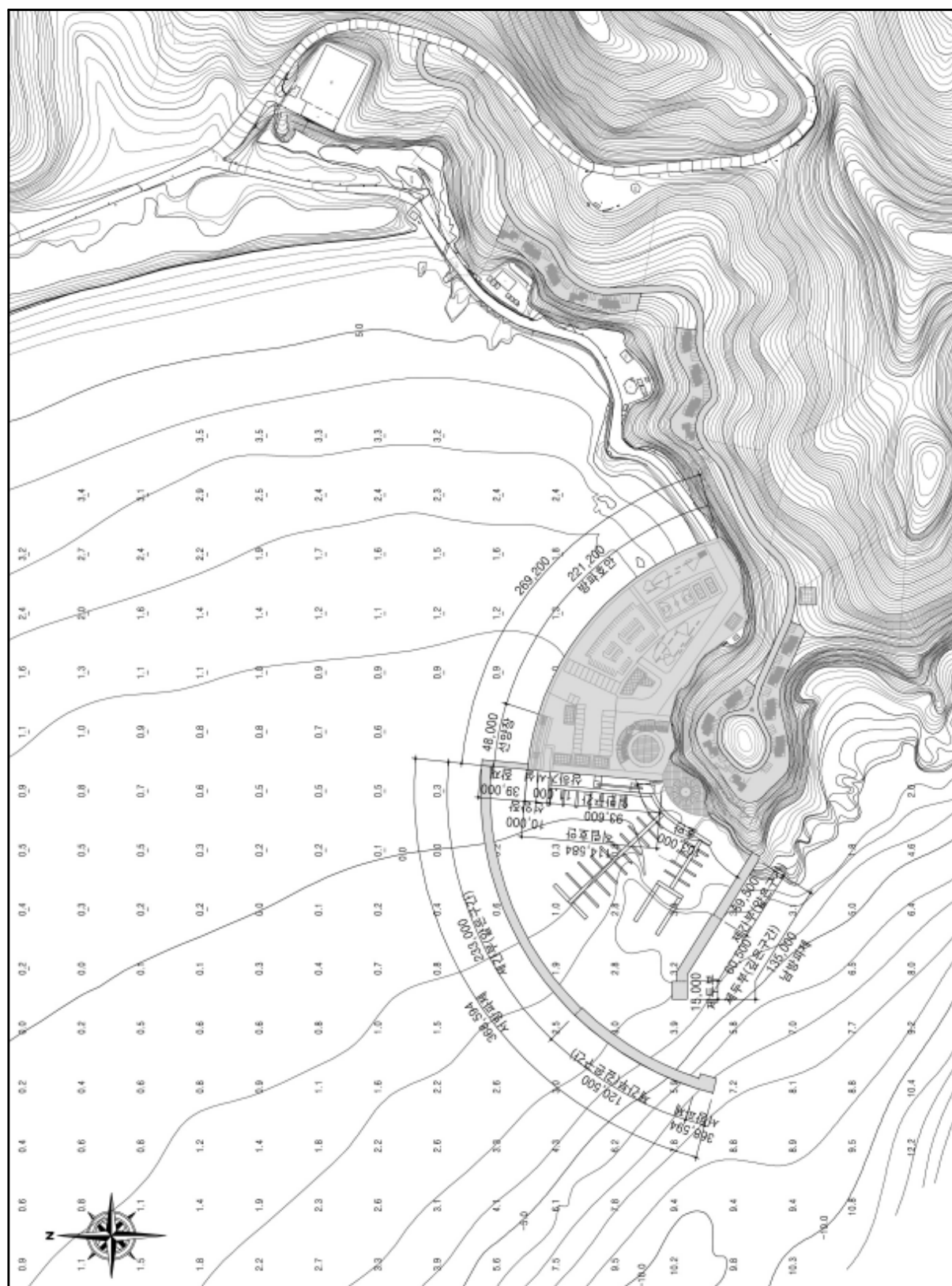
나. 승인기관 : 해양수산부

다. 위 치 : 인천광역시 옹진군 덕적면 서포리 일원

라. 사업기간 : 2015~2017년

마. 개발기본계획의 내용

구 분		단위	시설규모	비 고
외곽 시설	서방파제	m	368.6	
	남방파제	m	135.0	
	방포호안	m	269.2	
	직립호안	m	93.6	
선양장		m	B = 10.0 L = 79.0	
상하가시설		m	B = 10.0 L = 20.0	1개소
계류시설(해상)		식	1	마리나선박(70척) / 운영지원선(3척)
준설 및 매립		식	1	
부대공		식	1	상·하수도, 전기·통신, 경관·조경 등



【 그림 1.3-1 】 계획평면도

2. 전략환경영향평가 대상지역 설정

- 대상지역 설정은 사업특성과 입지여건 및 평가항목별 영향요인 분석을 선행한 후 주요항목별로 공간적, 시간적 범위를 구분하여 실시하였으며, 금회 사업의 시행으로 인한 환경영향을 평가·분석하기 위하여 자연환경의 보전분야, 생활환경의 안전성분야, 사회·경제 환경과의 조화성분야별로 평가대상지역을 설정하였음.

【 표 2-1 】 전략환경영향평가 대상지역 설정

구 분	평 가 대 상 지 역 (범위)	비 고
공 간 적 범 위	<ul style="list-style-type: none"> ○ 경상남도 창원시 진해구 명동 일원 ○ 사업시행으로 인하여 영향이 예상되는 주변 지역(항목별 검토) 	〈그림 2.1-1〉 참 조
시간적 범위	<ul style="list-style-type: none"> ○ 공사단계 : 2015~2017년 ○ 운영단계 : 공사 완료 후 운영시 	

【 표 2-2 】 전략환경영향평가 대상지역 설정사유

구 분 항 목		검토대상지역		주요 영향예측범위
		공간적 범위	시간적 범위	
자연 환경의 보전	생물다양성· 서식지보전	사업지구 및 주변지역	공사단계 운영단계	○ 공사시 부유사확산 및 지형변화로 인한 해양생태계 서식변화
	지형 및 생태축의 보전	사업지구 및 주변지역	공사단계 운영단계	○ 항만시설물 설치에 따른 해안선 및 해 저지형변화 ○ 생태축의 영향검토
	주변 자연경관에 미치는 영향	사업지구 및 주변지역	운영단계	○ 항만시설물 설치에 따른 경관변화
	수환경의 보전	사업지구 및 주변지역	공사단계 운영단계	○ 공사시 투입인부에 의한 오수발생 ○ 해수유동 및 오염물질 확산, 침퇴적 변화
생활 환경의 안정성	환경 기준의 부합성	대기질 사업지구 및 주변지역	공사단계	○ 공사장비 대기질 영향예측
		소음· 진동 사업지구 및 주변지역	공사단계	○ 장비투입에 의한 소음·진동 영향 검토
	환경기초시설의 적정성	사업지구 및 주변지역	공사단계 운영단계	○ 오수·폐기물처리시설의 설치 및 처리 방안 검토 ○ 공공처리시설과의 연계처리방안 검토
	자원·에너지 순환의 효율성	사업지구 및 주변지역	공사단계 운영단계	○ 사업에 필요한 재료원 등의 분포 현황 파악
사회 · 경제 환경	인구주거 및 산업	사업지구 및 주변지역	공사단계 운영단계	○ 공사시 작업인력의 투입에 의한 영향 ○ 공사시 어업권에 미치는 영향
	환경친화적 토지이용	사업지구 및 주변지역	운영단계	○ 운영시 토지이용계획



【 그림 2.1-1 】 전략환경영향평가 대상지역 설정도

3. 평가 항목·범위·방법 등

3.1 평가 항목의 선정 및 평가범위

【 표 3.1-1 】 전략환경영향평가 항목의 설정

구 분		선 정 사 유	검토내용 및 범위
항 목			
자연 환경의 보전	생물 의 다양성· 서식지 보전	<ul style="list-style-type: none"> 공사시 및 운영시 해양 생태환경의 변화 자연생태환경의 변화 	<ul style="list-style-type: none"> 각종 해양생물에 미치는 영향인자 검토 각종 보호지역 검토
	지형 및 생태 축 보 전	<ul style="list-style-type: none"> 사업시행에 지형의 변화 생태축 보전에 관한사항 	<ul style="list-style-type: none"> 해안선 및 해저지형 변화 보전가치가 높은 지역에 대한 영향검토
	주변자연 경관에 미치는 영향	<ul style="list-style-type: none"> 보전가치가 높은 지역에 미치는 영향 공유수면매립에 따른 해상 경관 변화 발생 	<ul style="list-style-type: none"> 생태·경관적 보전가치가 높은 지역 영향 검토 공유수면매립 대상지역 검토
	수환경의 보전	<ul style="list-style-type: none"> 해수유동·부유사확산에 따른 해양 수질 영향 	<ul style="list-style-type: none"> 해수유동 및 침·퇴적 변화 어업권에 미치는 영향검토
생활환 境的 안전성	환 경 기 준 의 부 합 성	<ul style="list-style-type: none"> 해양수·저질, 대기, 소음·진동 등 환경기준 준수에 관한 사항 	<ul style="list-style-type: none"> 공사시 주변 환경에 미치는 영향 및 환경기준과의 부합성 검토
	환경기초 시설의 적정성	<ul style="list-style-type: none"> 오수·폐기물처리 시설 및 처리방안 연계처리 방안 	<ul style="list-style-type: none"> 오수·폐기물처리시설의 설치 및 처리방안 검토 공공처리시설과의 연계 처리방안 검토
	자 원· 에 너 지 순 환 의 효 율 성	<ul style="list-style-type: none"> 공사시 재료원 확보 	<ul style="list-style-type: none"> 석재 및 매립재 소모량 및 공급계획 검토
사회· 경제 환경 과의 조화성	인 구· 주 거	<ul style="list-style-type: none"> 공사시 인구·주거 	<ul style="list-style-type: none"> 공사시 일시적인 인구 및 주거의 수요·공급 검토
	산 업	<ul style="list-style-type: none"> 사업지 주변 어업권에 미치는 영향검토 	<ul style="list-style-type: none"> 주변 어업권 분포현황 및 면허권 내용검토
	환경친화적 토지이용	<ul style="list-style-type: none"> 공유수면 매립계획 마리나시설 평면배치계획 	<ul style="list-style-type: none"> 재료원 수급계획 검토 평면배치안 검토

3.2 영향예측 및 분석기법

【 표 3.2-1 】 환경영향 예측·분석 기법

구 분			영향예측 및 분석기법	관련자료 및 사용근거
입 지 의 타 당 성	자 연 환경의 보 전	계 획 적 의 성	<ul style="list-style-type: none"> 상위계획 및 관련계획과의 부합성 검토 대안설정·분석의 적정성 	<ul style="list-style-type: none"> 상위계획 및 관련계획
		생물다양성·서식지보전	<ul style="list-style-type: none"> 환경관련 지구·지역에 대한 영향 여부 검토 사업시행으로 해양생태계 서식환경 변화 검토 	<ul style="list-style-type: none"> 관련 문헌자료 및 현지 조사결과 현장조사결과
		지형 및 생태축 보전	<ul style="list-style-type: none"> 학술적·문화적 또는 자연환경보전 가치가 있는 지역의 유무 	<ul style="list-style-type: none"> 관련 문헌자료 및 현지 조사결과
		자연경관에 미치는 영향	<ul style="list-style-type: none"> 주요 조망점에서의 경관특성 분석 및 경관적 변화 검토 	<ul style="list-style-type: none"> 현장조사 결과 개발사업등에 대한 자연 경관심의 지침(2012.08, 환경부)
	생 활 환경의 안전성	수환경의 보 전	<ul style="list-style-type: none"> 수계분포 현황 파악 및 사업시행에 따른 영향 검토 해양환경(수질, 퇴적물) <ul style="list-style-type: none"> 해양환경변화(해수유동변화) 및 개략적인 공사계획을 통한 부유사확산, 침·퇴적 변화 검토 	<ul style="list-style-type: none"> 현장조사 결과 기존 해양자료 및 관측 결과 수치모형실험
		환경기준 부 합 성	<ul style="list-style-type: none"> 환경현황 분석 및 세부항목별 영향검토 <ul style="list-style-type: none"> 대기질 <ul style="list-style-type: none"> 개략적인 공사계획을 이용한 공사시 대기확산식을 이용한 대기질 영향 검토 소음·진동 <ul style="list-style-type: none"> 공사계획을 이용한 공사시 장비가동에 의한 소음도를 거리감쇄식으로 예측 검토 	<ul style="list-style-type: none"> 환경현황조사 결과 기상연보 (2003~2012년) AERMOD Manual, (US,EPA) 2014 건설표준품셈
		환경기초 시설의 적 정 성	<ul style="list-style-type: none"> 환경기초시설에 대한 연계계획 등의 검토 공사시 발생예상 폐기물의 검토 	<ul style="list-style-type: none"> 문헌자료 및 현지 조사 결과 2014 건설표준품셈
		자원·에너지 순환의 효율 성	<ul style="list-style-type: none"> 재료 수급계획의 적정성 	<ul style="list-style-type: none"> 현지조사 결과 및 설계 자료
		인구·주거	<ul style="list-style-type: none"> 공사시 인구·주거 측면에서의 영향 검토 	<ul style="list-style-type: none"> 통계연보
		산업	<ul style="list-style-type: none"> 사업계획 시행에 따른 산업적(수산업) 영향 검토 	<ul style="list-style-type: none"> 통계연보 수치모형실험 결과
		환경친화적 토지이용	<ul style="list-style-type: none"> 토지이용계획의 적정성 검토 	<ul style="list-style-type: none"> 관련 설계자료
		사회·경제		
		환경과의 조화성		

4. 평가 항목·범위·방법 등

4.1 전략환경영향평가 협의회 구성 및 운영

- 본 평가계획 수립과 관련하여 「환경영향평가법」 제8조 및 같은 법 시행령 제4조·5조 규정에 의거하여 환경영향평가 협의회를 구성·운영
- 계획시행자 : 해양수산부
- 심의일시 : 2014. 9. 18 ~ 10. 8
- 심의방법 : 서면심의
- 심의위원 : 위원장 포함 총 9인

【 표 4.1-1 】 전략환경영향평가 협의회 위원

연 번	소 속	성 명	비 고
1	해양수산부 항만지역발전과장	남재헌	위원장
2	해양수산부 항만지역발전과	김태경	
3	환경부 국토환경평가과	김기용	
4	한국환경정책평가연구원	맹준호	
5	도시환경연구센터	전영옥	
6	국립수산과학원 해역이용영향평가센터	김귀영	
7	인천지방해양항만청 항만정비과	양동철	
8	옹진군청 관광문화과	권경운	
9	덕적도어촌계	이현석	

<p>【붙임 3】</p> <div style="border: 1px solid black; padding: 10px; margin: 10px;"> <p style="text-align: center;">전략환경영향평가협의회 심의결과 통보서 (거점형 마리아항만(<u>미착함</u>) 사업계획 수립)</p> <p>1. 전략환경영향평가 대상지역의 설정 적절여부 - 사업지역에 입지예전 독성(노식적)상 공간적 평가대상 범위를 확대할 필요가 있음</p> <p>2. 대안설정여부 - 대안을 계획(노식)에서 공중수역에 제한으로 해양환경에 미치는 영향이 불가피 한데도 불구하고 계획(노식)상 사유를 명확히 해야 함</p> <p>3. 평가항목 및 범위 등의 설정 적절여부 ○ 전략환경영향평가에 포함되어야 할 평가항목 및 평가범위의 적정성 - 주민의 사회경제수익 등 계획(노식)상 영향에 대한 검토가 이루어져야 함 ○ 전략환경영향평가항목별 조사(조사 항목, 표본, 시기 등)에 주의를 기울여야 함 - 해양수질 및 계획(노식)상 조사가 필요하고 조사를 통해 조사의 필요성을 검토할 수 있도록 해야 함 ○ 조사는 조사의 목적과 목적을 고려하여 목적을 달성할 수 있도록 해야 함</p> <p>4. 주민의견 수렴계획 적절여부 - 주민을 포함한 지역주민의 의견을 수렴하도록 해야 함</p> <p>5. 기 타 ○ 기타 추가사항 있음</p> <p style="text-align: right;">2014. 10. 7. 심의회원 <u>김 국 영</u> (인)</p> </div>	<p style="text-align: center;">전략환경영향평가협의회 심의결과 통보서 (거점형 마리아항만(<u>미착</u>) 사업계획 수립)</p> <p>1. 전략환경영향평가 대상지역의 설정 적절여부 ○ 사업계획 수립 시 환경영향에 예상되는 주민지역까지 최대한 확대 설정</p> <p>2. 대안설정여부 ○ 적절함</p> <p>3. 평가항목 및 범위 등의 설정 적절여부 ○ 평가항목에 대하여는 별도 의견 없음, 사업시행으로 인한 주민의 재산 피해 등 예측가능성, 피해, 사업지구 주민 의견(이후)에 미치는 영향을 최소화하여 그에 따른 적절한 대응책을 수립하여야 함 ○ 따라서, 사업지구 대상지역 설정 시 인근 지역(미도 등 (B), (C), (D))에 대한 포함여부 검토</p> <p>4. 주민의견 수렴계획 적절여부 ○ 주민 설문지 또는 공청회 개최 시 조사자료, 영향예측 등 전문적 분야의 경우 전문가 및 이해관계자들이 이해하기 쉽도록 작성 ○ 본 사업의 진행으로 인한 주민 생활 및 환경사상 등 발생하지 않도록 환경적인 영향 면류 등에 대하여 사전에 주민의견을 적극적으로 수렴하여 사업시행으로 인한 영향을 최소화 되도록 사전수렴 절차를 충실히 반영</p> <p>5. 기 타 ○ 의견 없음</p> <p style="text-align: right;">2014. 10. 7. 심의회원 <u>양 동 철</u> (인)</p>
<p style="text-align: center;">전략환경영향평가협의회 심의결과 통보서 (거점형 마리아항만(<u>미착</u>) 사업계획 수립)</p> <p>1. 전략환경영향평가 대상지역의 설정 적절여부 - 전략환경영향평가 준비서에 제시된 평가대상지역의 설정은 적절하다고 판단됨.</p> <p>2. 대안설정여부 - 입지예전의 경우, 개발계획을 최소화할 수 있는 대안 2~3안의 선정이 적절하다고 판단됨.</p> <p>3. 평가항목 및 범위 등의 설정 적절여부 - 전략환경영향평가 준비서에 제시된 평가항목 및 범위 등의 설정은 적절함 것으로 판단됨.</p> <p>4. 주민의견 수렴계획 적절여부 - 주민 의견수렴시 인근 지역 주민의 참여가 이루어 질 수 있도록 적극 홍보 하여야 함.</p> <p>5. 기 타 - 지적도는 시·도, 읍·면·동별로 대표되는 유수한 재산상, 주민 생활에 미치는 국수물, 비오물 등이 포함되어 있는 것으로, 마리아항 개발에 따라 당기 환경영향과 연쇄되어 부정적인 효과가 있을 것으로 판단됨.</p> <p style="text-align: right;">2014. 10. 7. 심의회원 <u>박 경 순</u> (인)</p>	<p style="text-align: center;">전략환경영향평가협의회 심의결과 통보서 (거점형 마리아항만(<u>미착</u>) 사업계획 수립)</p> <p>1. 전략환경영향평가 대상지역의 설정 적절여부 <u>적절함</u></p> <p>2. 대안설정여부 <u>적절함</u></p> <p>3. 평가항목 및 범위 등의 설정 적절여부 ○ 전략환경영향평가에 포함되어야 할 평가항목 및 평가범위의 적정성 <u>적절함</u> ○ 전략환경영향평가항목별 조사(조사 항목, 표본, 시기 등)에 주의를 기울여야 함 <u>적절함</u></p> <p>4. 주민의견 수렴계획 적절여부 <u>적절함</u></p> <p>5. 기 타 ○ 기타 추가사항 없음 <u>의견 없음</u></p> <p style="text-align: right;">2014. 9. 8. 심의회원 <u>이 현 석</u> (인)</p>

거점형 마리나항만(고군산)사업계획 수립 전략환경영향평가 항목·범위 등의 결정내용

2014. 10

1. 계획의 목적 및 개요

1.1 계획의 배경 및 목적

- 국내 마리나항만 서비스 여건은 매우 열악하며, 국가간 요보트 교류가 미흡하여, 해양 신성장 동력 육성을 위하여 거점형 마리나항만의 개발을 추진하며, 마리나산업 클러스터를 형성하고, 국제 마리나 네트워크를 구축하여 해양관광의 중심지화를 목적으로 함.
- 아울러 고군산 마리나는 중국, 일본, 국내의 장거리 방문객을 고려한 체류형 마리나로 개발하여 한화해 경제권의 국제 거점 마리나 항만과 동북아 관광허브기능을 담당할 수 있도록 계획함.

1.2 전략환경영향평가 실시근거

- 본 계획은 「마리나항만의 조성 및 관리 등에 관한 법률」 제8조에 따른 사업계획 수립으로 관계중앙행정기관장과 협의시 「환경영향평가법」 제16조에 따른 전략환경영향평가 협의를 실시함.

【 표 1.2-1 】 전략환경영향평가 대상계획 및 협의 요청시기

마리나항만의 조성 및 관리 등에 관한 법률

제8조(사업계획의 수립 등)

- ① 해양수산부장관은 마리나항만의 개발사업(이하 "개발사업"이라 한다)을 시행하려는 때에는 기본계획에 적합한 범위 안에서 마리나항만의 조성 및 개발 등에 관한 사업계획(이하 "사업계획"이라 한다)을 직접 또는 공모를 실시하여 수립할 수 있다. 이 경우 관계 중앙행정기관의 장 및 시·도지사와의 협의를 거쳐야 하며, 관계 중앙행정기관의 장과 협의하는 때에는 「환경영향평가법」 제16조에 따른 전략환경영향평가서의 작성 및 협의를 실시하여야 한다.

자료 : 환경영향평가법 시행령 별표 2 제2호

1.3 계획의 내용

가. 사 업 명 : 거점형 마리나항만(고군산) 사업계획 수립

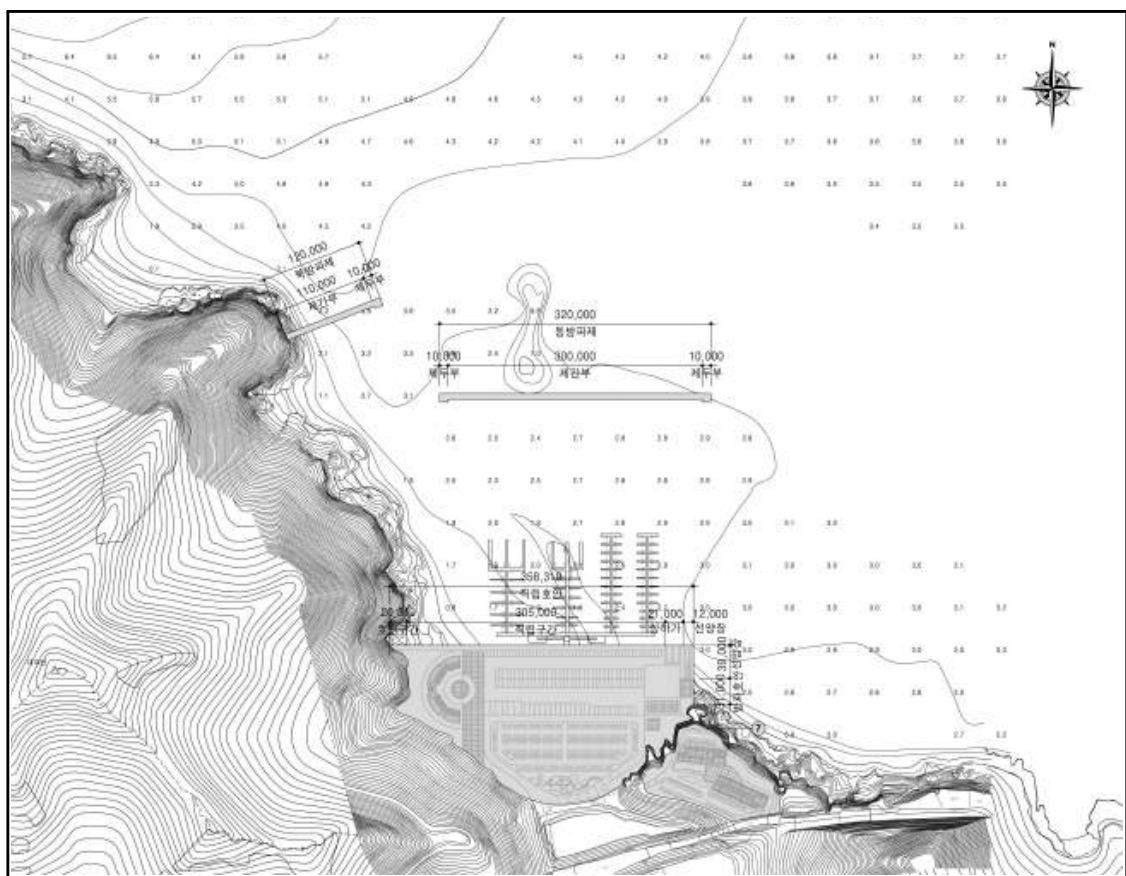
나. 승인기관 : 해양수산부

다. 위 치 : 전라북도 군산시 옥도면 신시도리 일원

라. 사업기간 : 2015~2017년

마. 개발기본계획의 내용

구 분		단위	시설규모	비 고
외곽 시설	동방파제	m	320.0m	
	북방파제	m	120.0m	
	방파호안	m	31.0m	
	직립호안	m	325.3m	
선양장		m	B=12m, L=39m	
상하가시설		m	B= 6m, L=21m	2개소
계류시설(해상)		식	1	마리나선박(150척) / 운영지원선(5척)
준설 및 매립		식	1	
부대공		식	1	상·하수도, 전기·통신, 경관·조경 등



【 그림 1.3-1 】 계획평면도

2. 전략환경영향평가 대상지역 설정

- 대상지역 설정은 사업특성과 입지여건 및 평가항목별 영향요인 분석을 선행한 후 주요항목별로 공간적, 시간적 범위를 구분하여 실시하였으며, 금회 사업의 시행으로 인한 환경영향을 평가·분석하기 위하여 자연환경의 보전분야, 생활환경의 안전성분야, 사회·경제 환경과의 조화성분야별로 평가대상지역을 설정하였음.

【 표 2-1 】 전략환경영향평가 대상지역 설정

구 분	평 가 대 상 지 역 (범위)	비 고
공 간 적 범 위	<ul style="list-style-type: none"> ○ 전라북도 군산시 옥도면 신시도리 일원 ○ 사업시행으로 인하여 영향이 예상되는 주변 지역(항목별 검토) 	〈그림 2.1-1〉 참 조
시간적 범위	<ul style="list-style-type: none"> ○ 공사단계 : 2015~2017년 ○ 운영단계 : 공사 완료 후 운영시 	

【 표 2-2 】 전략환경영향평가 대상지역 설정사유

항 목		구 분		검토대상지역		주요 영향예측범위
				공간적 범위	시간적 범위	
자연 환경의 보전	생물다양성· 서식지보전			사업지구 및 주변지역	공사단계 운영단계	○ 공사시 부유사확산 및 지형변화로 인한 해양생태계 서식변화
	지형 및 생태축의 보전			사업지구 및 주변지역	공사단계 운영단계	○ 항만시설물 설치에 따른 해안선 및 해 저지형변화 ○ 생태축의 영향검토
	주변 자연경관에 미치는 영향			사업지구 및 주변지역	운영단계	○ 항만시설물 설치에 따른 경관변화
	수환경의 보전			사업지구 및 주변지역	공사단계 운영단계	○ 공사시 투입인부에 의한 오수발생 ○ 해수유동 및 오염물질 확산, 침퇴적 변화
생활 환경의 안정성	환경 기준의 부합성	대기질		사업지구 및 주변지역	공사단계	○ 공사장비 대기질 영향예측
		소음· 진동		사업지구 및 주변지역	공사단계	○ 장비투입에 의한 소음·진동 영향 검토
	환경기초시설의 적정성			사업지구 및 주변지역	공사단계 운영단계	○ 오수·폐기물처리시설의 설치 및 처리방 안 검토 ○ 공공처리시설과의 연계처리방안 검토
	자원·에너지 순환의 효율성			사업지구 및 주변지역	공사단계 운영단계	○ 사업에 필요한 재료원 등의 분포 현황 파악
사회 · 경제 환경	인구주거 및 산업			사업지구 및 주변지역	공사단계 운영단계	○ 공사시 작업인력의 투입에 의한 영향 ○ 공사시 어업권에 미치는 영향
	환경친화적 토지이용			사업지구 및 주변지역	운영단계	○ 운영시 토지이용계획



3. 평가 항목·범위·방법 등

3.1 평가 항목의 선정 및 평가범위

【 표 3.1-1 】 전략환경영향평가 항목의 설정

구 분		선 정 사 유	검토내용 및 범위
항 목			
자연 환경의 보전	생물 의 다양성· 서식지 보전	<ul style="list-style-type: none"> 공사시 및 운영시 해양 생태환경의 변화 자연생태환경의 변화 	<ul style="list-style-type: none"> 각종 해양생물에 미치는 영향인자 검토 각종 보호지역 검토
	지형 및 생태 축 보 전	<ul style="list-style-type: none"> 사업시행에 지형의 변화 생태축 보전에 관한사항 	<ul style="list-style-type: none"> 해안선 및 해저지형 변화 보전가치가 높은 지역에 대한 영향검토
	주변자연 경관에 미치는 영향	<ul style="list-style-type: none"> 보전가치가 높은 지역에 미치는 영향 공유수면매립에 따른 해상 경관변화 발생 	<ul style="list-style-type: none"> 생태·경관적 보전가치가 높은 지역 영향 검토 공유수면매립 대상지역 검토
	수환경의 보전	<ul style="list-style-type: none"> 해수유동·부유사확산에 따른 해양수질 영향 	<ul style="list-style-type: none"> 해수유동 및 침·퇴적 변화 어업권에 미치는 영향검토
생활환 경의 안전성	환경 기준 부합성	<ul style="list-style-type: none"> 해양수·저질, 대기, 소음·진동 등 환경기준 준수에 관한 사항 	<ul style="list-style-type: none"> 공사시 주변 환경에 미치는 영향 및 환경기준과의 부합성 검토
	환경기초 시설의 적정성	<ul style="list-style-type: none"> 오수·폐기물처리 시설 및 처리방안 연계처리 방안 	<ul style="list-style-type: none"> 오수·폐기물처리시설의 설치 및 처리방안 검토 공공처리시설과의 연계 처리방안 검토
	자원· 에너지 순환 의 효율성	<ul style="list-style-type: none"> 공사시 재료원 확보 	<ul style="list-style-type: none"> 석재 및 매립재 소모량 및 공급계획 검토
사회· 경제 환경 과의 조화성	인구· 주거	<ul style="list-style-type: none"> 공사시 인구·주거 	<ul style="list-style-type: none"> 공사시 일시적인 인구 및 주거의 수요·공급 검토
	산업	<ul style="list-style-type: none"> 사업지 주변 어업권에 미치는 영향검토 	<ul style="list-style-type: none"> 주변 어업권 분포현황 및 면허권 내용검토
	환경친화적 토지이용	<ul style="list-style-type: none"> 공유수면 매립계획 마리나시설 평면배치계획 	<ul style="list-style-type: none"> 재료원 수급계획 검토 평면배치안 검토

3.2 영향예측 및 분석기법

【 표 3.2-1 】 환경영향 예측·분석 기법

구 분			영향예측 및 분석기법	관련자료 및 사용근거
입 지 의 타 당 성	자 연 환경의 보 전	계 획 적 영 향 예 측	<ul style="list-style-type: none"> 상위계획 및 관련계획과의 부합성 검토 대안설정·분석의 적정성 	<ul style="list-style-type: none"> 상위계획 및 관련계획
		생물다양성·서식지보전	<ul style="list-style-type: none"> 환경관련 지구·지역에 대한 영향 여부 검토 사업시행으로 해양생태계 서식환경 변화 검토 	<ul style="list-style-type: none"> 관련 문헌자료 및 현지 조사결과 현장조사결과
		지형 및 생태축 보전	<ul style="list-style-type: none"> 학술적·문화적 또는 자연환경보전 가치가 있는 지역의 유무 	<ul style="list-style-type: none"> 관련 문헌자료 및 현지 조사결과
		자연경관에 미치는 영향	<ul style="list-style-type: none"> 주요 조망점에서의 경관특성 분석 및 경관적 변화 검토 	<ul style="list-style-type: none"> 현장조사 결과 개발사업등에 대한 자연 경관심의 지침(2012.08, 환경부)
	생 활 환경의 안전성	수환경의 보 전	<ul style="list-style-type: none"> 수계분포 현황 파악 및 사업시행에 따른 영향 검토 해양환경(수질, 퇴적물) <ul style="list-style-type: none"> 해양환경변화(해수유동변화) 및 개략적인 공사계획을 통한 부유사확산, 침·퇴적 변화 검토 	<ul style="list-style-type: none"> 현장조사 결과 기존 해양자료 및 관측 결과 수치모형실험
		환경기준 부 합 성	<ul style="list-style-type: none"> 환경현황 분석 및 세부항목별 영향검토 <ul style="list-style-type: none"> 대기질 <ul style="list-style-type: none"> 개략적인 공사계획을 이용한 공사시 대기확산식을 이용한 대기질 영향 검토 소음·진동 <ul style="list-style-type: none"> 공사계획을 이용한 공사시 장비가동에 의한 소음도를 거리감쇄식으로 예측 검토 	<ul style="list-style-type: none"> 환경현황조사 결과 기상연보 (2003~2012년) AERMOD Manual, (US,EPA) 2014 건설표준품셈
		환경기초 시설의 적 정 성	<ul style="list-style-type: none"> 환경기초시설에 대한 연계계획 등의 검토 공사시 발생예상 폐기물의 검토 	<ul style="list-style-type: none"> 문헌자료 및 현지 조사 결과 2014 건설표준품셈
		자원·에너지 순환의 효율성	<ul style="list-style-type: none"> 재료 수급계획의 적정성 	<ul style="list-style-type: none"> 현지조사 결과 및 설계자료
	사회·경제 환경과의 조화성	인구·주거	<ul style="list-style-type: none"> 공사시 인구·주거 측면에서의 영향 검토 	<ul style="list-style-type: none"> 통계연보
		산 업	<ul style="list-style-type: none"> 사업계획 시행에 따른 산업적(수산업) 영향 검토 	<ul style="list-style-type: none"> 통계연보 수치모형실험 결과
		환경친화적 토지이용	<ul style="list-style-type: none"> 토지이용계획의 적정성 검토 	<ul style="list-style-type: none"> 관련 설계자료

4. 평가 항목·범위·방법 등

4.1 전략환경영향평가 협의회 구성 및 운영

- 본 평가계획 수립과 관련하여 「환경영향평가법」 제8조 및 같은 법 시행령 제4조·5조 규정에 의거하여 환경영향평가 협의회를 구성·운영
- 계획시행자 : 해양수산부
- 심의일시 : 2014. 9. 18 ~ 10. 8
- 심의방법 : 서면심의
- 심의위원 : 위원장 포함 총 9인

【 표 4.1-1 】 전략환경영향평가 협의회 위원

연 번	소 속	성 명	비 고
1	해양수산부 항만지역발전과장	남재헌	위원장
2	해양수산부 항만지역발전과	김태경	
3	환경부 국토환경평가과	김기용	
4	한국환경정책평가연구원	맹준호	
5	도시환경연구센터	전영옥	
6	국립수산과학원 해역이용영향평가센터	김귀영	
7	군산지방해양항만청 항만공사과	윤성환	
8	군산시 관광진흥과	안현종	
9	신시도리어촌계	김영현	의견없음

4.2 전략환경영향평가 협의회 심의의견

<div data-bbox="252 479 734 1146"> <p style="text-align: center;">전략환경영향평가협의회 심의결과 통보서 (거점형 마리나항만(고군산) 사업계획 수립)</p> <p>1. 전략환경영향평가 대상지역의 설정 적정여부</p> <ul style="list-style-type: none"> ○ 대상지역을 구체적으로 설정하고, 전경사 사용권 환경영향의 배후-분석에 사용권 기법, 대동, 유원지인 및 사물군과 등 그 발달을 제시하여야 함. - 이질지구 주변 동촌시립(주거지, 학교 등)을 파악하여 도면 등에 표시. - 대기질 및 소음·진동 등 환경 평가 대상지역을 각 사업부서 환경영향조사 결과 15km 및 1km 이내로 설정. <p>2. 판단원인의 적정여부</p> <ul style="list-style-type: none"> ○ 계획비교 대상지 경우 항해 접근도 및 관광자 수의 증가에 따른 대안 고가 적정하다고 판단됨. ○ 입지대안의 경우, 한국도로공사 도로 및 해양환경영향, 마리나부두 및 이에 따라 대안 고가 안이 적정하다고 판단됨. <p>3. 평가항목 및 범위 설정 적정여부</p> <ul style="list-style-type: none"> ○ 전략환경영향평가서에 포함하여야 할 평가항목 및 평가범위의 적정성 - 공사시, 대동 및 소음·진동 영향을 파악할 수 있도록, 평가 대상지역에 충분한 수의 조사지점을 선정하여 평가하여야 함. ○ 전략환경영향평가서 첨부 조사(조사 항목, 조사 시기 등) : 배후·평가범위의 적정성 - 항목별 평가항목 및 평가방법은 최근의 자료와 동등하는 기법을 통하여 시행하여야 함. <p>4. 주민권 관련 사항 처리 적정여부</p> <ul style="list-style-type: none"> ○ 주민 입찰회 또는 공영회 비전문위원 등 사용에 따른 환경적인 영향 등에 대하여 상세히 설명하고, 해당 지역 주민지원을 최우적으로 수행하여야 함. <p>5. 기타</p> <ul style="list-style-type: none"> ○ 기타 추가적인 기술 - 평가서에 사업내용(대동시설, 배후, 관광 등 부대시설·이용객 등)을 알기 쉽게 제시하여야 함. <p style="text-align: right;">2014. 10. 8.</p> <p style="text-align: right;">심의위원 김태경</p> </div>	<div data-bbox="874 479 1334 1115"> <p style="text-align: center;">환경영향평가협의회 심의의견서 (거점형 마리나항만(고군산) 사업계획 전략환경영향평가)</p> <p><input type="checkbox"/> 총괄 의견</p> <ul style="list-style-type: none"> ○ 자연훼손과 어업권 보호를 위해 다양한 입지 대안을 설정·분석하고 환경영향을 비교·분석하여 최적의 대안을 선정 <p><input type="checkbox"/> 심의 의견</p> <p>1. 전략환경영향평가 대상지역</p> <ul style="list-style-type: none"> ○ 배후유역 면적, 평면적 변화 평가대상지역을 최대한 확대 <p>2. 토지이용 구상안</p> <ul style="list-style-type: none"> ○ 학안, 불필요한 등 서비스 편의시설은 정밀 수요예측을 통해 규모를 조정 ○ 비임면적률 최소화할 수 있는 토지이용 대안을 검토 <p>3. 내항</p> <ul style="list-style-type: none"> ○ 조간대 훼손, 대동 전차, 어업 피해를 최소화할 수 있는 다양한 입지 대안을 설정·분석하여 최적의 대안을 선정 <p>4. 평가 항목 범위 설정 등</p> <ul style="list-style-type: none"> ○ 대동이용영향과 인지하여 해당항목 평가범위를 확대 <p>5. 주민 참여 관련 의견수렴계획</p> <ul style="list-style-type: none"> ○ 환경영향평가법 관련 규정에 따른 주민권 관련 사항 절차를 이행 <p style="text-align: right;">2014. 10. 8.</p> <p style="text-align: right;">심의위원 김기용</p> </div>
<div data-bbox="268 1285 750 1912"> <p style="text-align: center;">환경영향평가협의회 심의 의견서 (고군산 거점형 마리나항만 사업계획)</p> <p><input type="checkbox"/> 총괄 의견</p> <ul style="list-style-type: none"> ○ 다양한 대안검토를 통해 환경영향이 최소화되는 안으로 계획하는 것이 바람직함 <p><input type="checkbox"/> 심의 의견</p> <p>1. 전략환경영향평가 대상지역 설정과 적정성</p> <ul style="list-style-type: none"> ○ 범위를 최대한 확대하도록 하여야 함 <p>2. 평가 항목 범위 설정의 적정성</p> <ul style="list-style-type: none"> ○ 전략환경영향평가계획의 가장 중요한 대안검정항안이 제시되지 않았음. ○ 최소 3지역 이상에 대한 입지 대안 및 배치대안 각각에 대한 검토가 필요함. ○ 현재의 배치계획은 관련 알파벳은 가능성이 있는 바, 입지대안에 대한 검토가 필요함 ○ 육박시설 설치도 인해 식생 훼손이 안되도록 계획하여야 함 <p>3. 주민 참여 관련 의견수렴계획</p> <ul style="list-style-type: none"> ○ 주민권수렴이 필요함 <p>4. 기타(계획의 적정성 위주로 작성)</p> <p style="text-align: right;">2014. 09. 24.</p> <p style="text-align: right;">심의위원 맹준호</p> </div>	<div data-bbox="874 1330 1334 1935"> <p style="text-align: center;">전략환경영향평가협의회 심의결과 통보서 (거점형 마리나항만 고군산 사업계획수립)</p> <p>1. 전략환경영향평가 대상지역의 설정 적정여부</p> <ul style="list-style-type: none"> ○ 평가대상지역은 대동·조간대·배후 유역·평면적 변화·환경영향 15km 및 1km 이내로 설정하고, 전경사 사용권 기법, 대동, 유원지인 및 사물군과 등 그 발달을 제시하여야 함. - 이질지구 주변 동촌시립(주거지, 학교 등)을 파악하여 도면 등에 표시. - 대기질 및 소음·진동 등 환경 평가 대상지역을 각 사업부서 환경영향조사 결과 15km 및 1km 이내로 설정. <p>2. 판단원인의 적정여부</p> <ul style="list-style-type: none"> ○ 계획비교 대상지 경우 항해 접근도 및 관광자 수의 증가에 따른 대안 고가 적정하다고 판단됨. ○ 입지대안의 경우, 한국도로공사 도로 및 해양환경영향, 마리나부두 및 이에 따라 대안 고가 안이 적정하다고 판단됨. <p>3. 평가항목 및 범위 설정 적정여부</p> <ul style="list-style-type: none"> ○ 전략환경영향평가서에 포함하여야 할 평가항목 및 평가범위의 적정성 - 공사시, 대동 및 소음·진동 영향을 파악할 수 있도록, 평가 대상지역에 충분한 수의 조사지점을 선정하여 평가하여야 함. ○ 전략환경영향평가서 첨부 조사(조사 항목, 조사 시기 등) : 배후·평가범위의 적정성 - 항목별 평가항목 및 평가방법은 최근의 자료와 동등하는 기법을 통하여 시행하여야 함. <p>4. 주민권 관련 사항 처리 적정여부</p> <ul style="list-style-type: none"> ○ 주민 입찰회 또는 공영회 비전문위원 등 사용에 따른 환경적인 영향 등에 대하여 상세히 설명하고, 해당 지역 주민지원을 최우적으로 수행하여야 함. <p>5. 기타</p> <ul style="list-style-type: none"> ○ 기타 추가적인 기술 - 평가서에 사업내용(대동시설, 배후, 관광 등 부대시설·이용객 등)을 알기 쉽게 제시하여야 함. <p style="text-align: right;">2014. 10. 8.</p> <p style="text-align: right;">심의위원 신영숙</p> </div>

<div data-bbox="252 416 734 1032"> <p style="text-align: center;">전략환경영향평가협의회 심의결과 통보서 (거점형 마리나항만(고군산) 사업계획 수립)</p> <p>1. 전략환경영향평가 대상지역의 설정 적정여부</p> <p>2. 대안선정의 적정여부</p> <ul style="list-style-type: none"> - 본 고군산지역은 서해안에서 대표적인 해당관할지역으로 공유수면예임을 최소화 할 수 있는 입지 대안 검토가 필요함 - 대안의 재확대지역에서 계획선종 사유를 명확히 해야함 것임 <p>3. 평가항목 및 범위 등의 설정 적정여부</p> <ul style="list-style-type: none"> ○ 전략환경영향평가서에 포함되어져야 할 평가항목 및 평가범위의 적정성 - 해양수질 및 저질에 대한 조사영역 및 조사완수를 더욱 확대해야 함 것임 - 조사사거는 종괴와 화재를 포함한 재발연동 특성을 파악할 수 있도록 해야 함 것임 <p>4. 주변외관 수립계획 적정여부</p> <ul style="list-style-type: none"> ○ 여인을 포함한 지역주민의 의견을 수렴하도록 해야 함 것임 <p>5. 기타</p> <ul style="list-style-type: none"> ○ 기타 추가적인 기술 <p style="text-align: right;">2014. 10. 7.</p> <p style="text-align: right;">심의회원 김 원 장 (인)</p> </div>	<div data-bbox="863 427 1337 1070"> <p style="text-align: center;">전략환경영향평가협의회 심의결과 통보서 (거점형 마리나항만(고군산) 사업계획 수립)</p> <p>1. 전략환경영향평가 대상지역의 설정 적정여부</p> <ul style="list-style-type: none"> - 제시된 대상지역의 설정은 적정한 것으로 보임 <p>2. 대안선정의 적정여부</p> <ul style="list-style-type: none"> - 일커비교지 중추, 선정안이 적절하다고 판단됨. <p>3. 평가항목 및 범위 등의 설정 적정여부</p> <ul style="list-style-type: none"> - 적정하다고 판단됨. <p>4. 주변외관 수립계획 적정여부</p> <ul style="list-style-type: none"> - 주민 설명회 또는 공청회 개최시 서민금융으로 관심사일지 여감의태보상 조사자료와 더불어 금원 전략환경영향평가에서 조사사료를 아태까지 검토를 다음 수지에 대한 결과 및 측정 방법을 알릴자료도 지인-실질하여 개발사업으로 인한 해충유전등 보살 기대성리를 중시 사거도록 중점적 이해관도를 하여야함. <p>5. 기타</p> <ul style="list-style-type: none"> - 해당사항 없음. <p style="text-align: right;">2014. 10. 7.</p> <p style="text-align: right;">심의회원 고군산영향평가협의회 합동분과자 서결주시 출-성 원 문성환</p> </div>
<div data-bbox="252 1209 734 1921"> <p style="text-align: center;">전략환경영향평가협의회 심의결과 통보서 (거점형 마리나항만(고군산) 사업계획 수립)</p> <p>1. 전략환경영향평가 대상지역의 설정 적정여부</p> <ul style="list-style-type: none"> - 대상지역의 경우 항목별 구체적인 공간적 범위(예:지형 및 생태축보전 1km, 대거지 2km)를 설정할 필요가 있으며, 범위 설정시 사업대상지에서 기존에 이루어지는 사업자의 연계성을 고려하여 대상지역을 설정하도록 할 것. - 군비서 8page에서 제시된 검토대상지역의 공간적 범위인 사업지구 및 주변 지역의 경우에는 구체적인 영향범위를 규정할 수 없어 환경영향평가에 어려움이 있을 것으로 예상됨. <p>2. 대안선정의 적정여부</p> <ul style="list-style-type: none"> - 국가 환경-도시계획 및 시책에 부합하도록 대안계획을 수립한 경우(action)로 대안2를 설정하고, 토지이용계획 위반의 경우에도 해당대안이 최소화 할 수 있는 평면계획 2-3안(image)을 선정은 적정함. <p>3. 평가항목 및 범위 등의 설정 적정여부</p> <ul style="list-style-type: none"> ○ 전략환경영향평가서에 포함되어져야 할 평가항목 및 평가범위의 적정성 - 종괴의 다양성-서식지 보전항목에서 해당생물과 함께 육상 동-식물상에 대한 변화측 및 대책을 반영 ○ 전략환경영향평가항목별 조사(조사 항목, 횡수, 시기 등)·배출·평가항목의 적정성 - 육상동-식물상 현황 조사 계획을 추가확도록 하고, 문헌조사를 토대로 현황조사도 1회이상 실시하여 평가자에 반영 <p>4. 주변외관 수립계획 적정여부</p> <ul style="list-style-type: none"> ○ 환경영향평가법에 관한 평가서 조항의 등고, 공할 및 설명회 등을 거쳐하고, 직접적인 이해당사자인 어업인들에게는 설명회 알을 통해 대하여 보다 적극적으로 홍보되고, 생활환경 피해가 발생할 우려가 있는 경우 지역주민 및 이해관계자들의 의견 등을 들어 적극적인 이해당지대화를 마련하도록 할 것 ○ 기타 추가적인 기술 - 어업권 설정 주민 등 어업활동과 관련한 이해당사자와 의견을 적극 수렴하는 등 구체적인 민원해소방안을 수립 반영할 것. <p style="text-align: right;">2014. 10. 7.</p> <p style="text-align: right;">심의회원 안 원 장 (인)</p> </div>	<p style="text-align: center;">-공 란-</p>

거점형 마리나항만(여수)사업계획 수립 전략환경영향평가 항목·범위 등의 결정내용

2014. 10

1. 계획의 목적 및 개요

1.1 계획의 배경 및 목적

- 국내 마리나항만 서비스 여건은 매우 열악하며, 국가간 요보트 교류가 미흡하여, 해양 신성장 동력 육성을 위하여 거점형 마리나항만의 개발을 추진하며, 마리나산업 클러스터를 형성하고, 국제 마리나 네트워크를 구축하여 해양관광의 중심지화를 목적으로 함.
- 여수 마리나항만은 2012년 여수 세계박람회 사후활용방안에 부합된 개발로 세계박람회 기존 시설을 적극 활용하는 등 마리나항 시스템을 구축하여 해양관광도시의 기반을 마련하고, 한려해상국립공원 및 오동도 등 주변 도서지역의 유명 관광자원과 연계하여 남해안권의 해양관광 레저의 중심지 역할을 하고자 함.

1.2 전략환경영향평가 실시근거

- 본 계획은 「마리나항만의 조성 및 관리 등에 관한 법률」 제8조에 따른 사업계획 수립으로 관계중앙행정기관장과 협의시 「환경영향평가법」 제16조에 따른 전략환경영향평가 협의를 실시함.

【 표 1.2-1 】 전략환경영향평가 대상계획 및 협의 요청시기

마리나항만의 조성 및 관리 등에 관한 법률
제8조(사업계획의 수립 등)
① 해양수산부장관은 마리나항만의 개발사업(이하 "개발사업"이라 한다)을 시행하려는 때에는 기본계획에 적합한 범위 안에서 마리나항만의 조성 및 개발 등에 관한 사업계획(이하 "사업계획"이라 한다)을 직접 또는 공모를 실시하여 수립할 수 있다. 이 경우 관계 중앙행정기관의 장 및 시·도지사와의 협의를 거쳐야 하며, 관계 중앙행정기관의 장과 협의하는 때에는 「환경영향평가법」 제16조에 따른 전략환경영향평가서의 작성 및 협의를 실시하여야 한다.

자료 : 환경영향평가법 시행령 별표 2 제2호

1.3 계획의 내용

가. 사 업 명 : 거점형 마리나항만(여수) 사업계획 수립

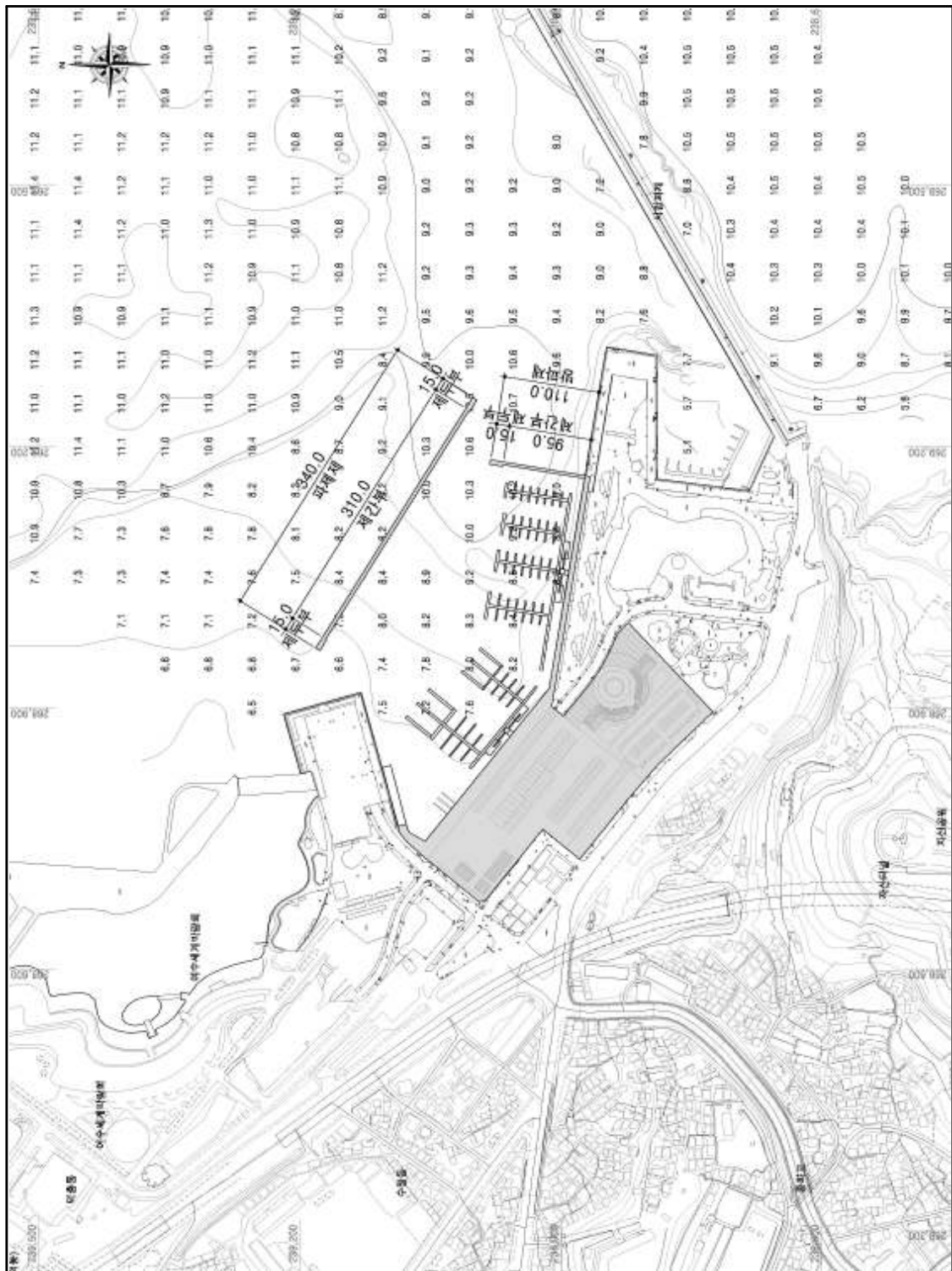
나. 승인기관 : 해양수산부

다. 위 치 : 전라남도 여주시 덕충동 여수신항 일원

라. 사업기간 : 2015~2017년

마. 개발기본계획의 내용

구 분		단위	시설규모	비 고
외곽 시설	북방파제	m	340.0	
	서방파제	m	110.0m	
	직접호안	m	491.0m	
선양장		m	B = 10.0m L = 79.0m	
상하가시설		m	18.0m	
계류시설(해상)		식	1	마리나선박(150척) / 운영지원선(5척)
준설 및 매립		식	1	
부대공		식	1	상·하수도, 전기·통신, 경관·조경 등



【 그림 1.3-1 】 계획평면도

2. 전략환경영향평가 대상지역 설정

- 대상지역 설정은 사업특성과 입지여건 및 평가항목별 영향요인 분석을 선행한 후 주요항목별로 공간적, 시간적 범위를 구분하여 실시하였으며, 금회 사업의 시행으로 인한 환경영향을 평가·분석하기 위하여 자연환경의 보전분야, 생활환경의 안전성분야, 사회·경제 환경과의 조화성분야별로 평가대상지역을 설정하였음.

【 표 2-1 】 전략환경영향평가 대상지역 설정

구 분	평 가 대 상 지 역 (범위)	비 고
공 간 적 범 위	○ 전라남도 여수시 덕충동 여수신항 일원 ○ 사업시행으로 인하여 영향이 예상되는 주변 지역(항목 별 검토)	〈그림 2.1-1〉 참 조
시간적 범위	○ 공사단계 : 2015~2017년 ○ 운영단계 : 공사 완료 후 운영시	

【 표 2-2 】 전략환경영향평가 대상지역 설정사유

구 분 항 목		검토대상지역		주요 영향예측범위
		공간적 범위	시간적 범위	
자연 환경의 보전	생물다양성· 서식지보전	사업지구 및 주변지역	공사단계 운영단계	○ 공사시 부유사확산 및 지형변화로 인한 해양생태계 서식변화
	지형 및 생태축의 보전	사업지구 및 주변지역	공사단계 운영단계	○ 항만시설물 설치에 따른 해안선 및 해 저지형변화 ○ 생태축의 영향검토
	주변 자연경관에 미치는 영향	사업지구 및 주변지역	운영단계	○ 항만시설물 설치에 따른 경관변화
	수환경의 보전	사업지구 및 주변지역	공사단계 운영단계	○ 공사시 투입인부에 의한 오수발생 ○ 해수유동 및 오염물질 확산, 침퇴적 변화
생활 환경의 안정성	환경 기준의 부합성	대기질 사업지구 및 주변지역	공사단계	○ 공사장비 투입에 의한 대기질 영향예측
		소음· 진동 사업지구 및 주변지역	공사단계	○ 장비투입에 의한 소음·진동 영향 검토
	환경기초시설의 적정성	사업지구 및 주변지역	공사단계 운영단계	○ 오수·폐기물처리시설의 설치 및 처리방 안 검토 ○ 공공처리시설과의 연계처리방안 검토
	자원·에너지 순환의 효율성	사업지구 및 주변지역	공사단계 운영단계	○ 사업에 필요한 재료원 등의 분포 현황 파악
사회 · 경제 환경	인구주거 및 산업	사업지구 및 주변지역	공사단계 운영단계	○ 공사시 작업인력의 투입에 의한 영향 ○ 공사시 어업권에 미치는 영향
	환경친화적 토지이용	사업지구 및 주변지역	운영단계	○ 운영시 토지이용계획



【 그림 2.1-1 】 전략환경영향평가 대상지역 설정도

3. 평가 항목·범위·방법 등

3.1 평가 항목의 선정 및 평가범위

【 표 3.1-1 】 전략환경영향평가 항목의 설정

구 분		선 정 사 유	검토내용 및 범위
항 목			
자연 환경의 보전	생물 다양성· 서식지 보전	<ul style="list-style-type: none"> 공사시 및 운영시 해양 생태환경의 변화 자연생태환경의 변화 	<ul style="list-style-type: none"> 각종 해양생물에 미치는 영향인자 검토 각종 보호지역 검토
	지형 및 생태 축 보 전	<ul style="list-style-type: none"> 사업시행에 지형의 변화 생태축 보전에 관한사항 	<ul style="list-style-type: none"> 해안선 및 해저지형 변화 보전가치가 높은 지역에 대한 영향검토
	주변자연 경관에 미치는 영향	<ul style="list-style-type: none"> 보전가치가 높은 지역에 미치는 영향 공유수면매립에 따른 해상 경관변화 발생 	<ul style="list-style-type: none"> 생태·경관적 보전가치가 높은 지역 영향 검토 공유수면매립 대상지역 검토
	수환경의 보전	<ul style="list-style-type: none"> 해수유동·부유사확산에 따른 해양수질 영향 	<ul style="list-style-type: none"> 해수유동 및 침·퇴적 변화 어업권에 미치는 영향검토
생활환 경의 안전성	환경 기준 부합성	<ul style="list-style-type: none"> 해양수·저질, 대기, 소음·진동 등 환경기준 준수에 관한 사항 	<ul style="list-style-type: none"> 공사시 주변 환경에 미치는 영향 및 환경기준과의 부합성 검토
	환경기초 시설의 적정성	<ul style="list-style-type: none"> 오수·폐기물처리 시설 및 처리방안 연계처리 방안 	<ul style="list-style-type: none"> 오수·폐기물처리시설의 설치 및 처리방안 검토 공공처리시설과의 연계 처리방안 검토
	자원· 에너지 순환 효율성	<ul style="list-style-type: none"> 공사시 재료원 확보 	<ul style="list-style-type: none"> 석재 및 매립재 소모량 및 공급계획 검토
사회· 경제 환경 과의 조화성	인구· 주거	<ul style="list-style-type: none"> 공사시 인구·주거 	<ul style="list-style-type: none"> 공사시 일시적인 인구 및 주거의 수요·공급 검토
	산업	<ul style="list-style-type: none"> 사업지 주변 어업권에 미치는 영향검토 	<ul style="list-style-type: none"> 주변 어업권 분포현황 및 면허권 내용검토
	환경친화적 토지이용	<ul style="list-style-type: none"> 공유수면 매립계획 마리나시설 평면배치계획 	<ul style="list-style-type: none"> 재료원 수급계획 검토 평면배치안 검토

3.2 영향예측 및 분석기법

【 표 3.2-1 】 환경영향 예측·분석 기법

구 분			영향예측 및 분석기법	관련자료 및 사용근거
입 지 의 타 당 성	자 연 환경의 보 전	계 획 적 영 향 예 측	<ul style="list-style-type: none"> 상위계획 및 관련계획과의 부합성 검토 대안설정·분석의 적정성 	<ul style="list-style-type: none"> 상위계획 및 관련계획
		생물다양성·서식지보전	<ul style="list-style-type: none"> 환경관련 지구·지역에 대한 영향 여부 검토 사업시행으로 해양생태계 서식환경 변화 검토 	<ul style="list-style-type: none"> 관련 문헌자료 및 현지 조사결과 현장조사결과
		지형 및 생태축 보전	<ul style="list-style-type: none"> 학술적·문화적 또는 자연환경보전 가치가 있는 지역의 유무 	<ul style="list-style-type: none"> 관련 문헌자료 및 현지 조사결과
		자연경관에 미치는 영향	<ul style="list-style-type: none"> 주요 조망점에서의 경관특성 분석 및 경관적 변화 검토 	<ul style="list-style-type: none"> 현장조사 결과 개발사업등에 대한 자연 경관심의 지침(2012.08, 환경부)
	생 활 환경의 안전성	수환경의 보 전	<ul style="list-style-type: none"> 수계분포 현황 파악 및 사업시행에 따른 영향 검토 해양환경(수질, 퇴적물) <ul style="list-style-type: none"> 해양환경변화(해수유동변화) 및 개략적인 공사계획을 통한 부유사확산, 침·퇴적 변화 검토 	<ul style="list-style-type: none"> 현장조사 결과 기존 해양자료 및 관측 결과 수치모형실험
		환경기준 부 합 성	<ul style="list-style-type: none"> 환경현황 분석 및 세부항목별 영향검토 <ul style="list-style-type: none"> 대기질 <ul style="list-style-type: none"> 개략적인 공사계획으로 공사시 대기확산식을 이용한 대기질 영향 검토 소음·진동 <ul style="list-style-type: none"> 공사계획을 이용한 공사시 장비가동에 의한 소음도를 거리감쇄식으로 예측 검토 	<ul style="list-style-type: none"> 환경현황조사 결과 기상연보 (2003~2012년) AERMOD Manual, (US,EPA) 2014 건설표준품셈
		환경기초 시설의 적 정 성	<ul style="list-style-type: none"> 환경기초시설에 대한 연계계획 등의 검토 공사시 발생예상 폐기물의 검토 	<ul style="list-style-type: none"> 문헌자료 및 현지 조사 결과 2014 건설표준품셈
		자원·에너지 순환의 효율 성	<ul style="list-style-type: none"> 재료 수급계획의 적정성 	<ul style="list-style-type: none"> 현지조사 결과 및 설계 자료
	사회·경제 환경과의 조화성	인구·주거	<ul style="list-style-type: none"> 공사시 인구·주거 측면에서의 영향 검토 	<ul style="list-style-type: none"> 통계연보
		산 업	<ul style="list-style-type: none"> 사업계획 시행에 따른 산업적(수산업) 영향 검토 	<ul style="list-style-type: none"> 통계연보 수치모형실험 결과
		환경친화적 토지이용	<ul style="list-style-type: none"> 토지이용계획의 적정성 검토 	<ul style="list-style-type: none"> 관련 설계자료

4. 평가 항목·범위·방법 등

4.1 전략환경영향평가 협의회 구성 및 운영

- 본 평가계획 수립과 관련하여 「환경영향평가법」 제8조 및 같은 법 시행령 제4조·5조 규정에 의거하여 환경영향평가 협의회를 구성·운영
- 계획시행자 : 해양수산부
- 심의일시 : 2014. 9. 18 ~ 10. 8
- 심의방법 : 서면심의
- 심의위원 : 위원장 포함 총 9인

【 표 4.1-1 】 전략환경영향평가 협의회 위원

연 번	소 속	성 명	비 고
1	해양수산부 항만지역발전과장	남재헌	위원장
2	해양수산부 항만지역발전과	김태경	
3	환경부 국토환경평가과	김기용	
4	한국환경정책평가연구원	맹준호	
5	도시환경연구센터	전영옥	
6	국립수산물과학원 해역이용영향평가센터	김귀영	
7	여수지방해양항만청 항만공사과	이연국	
8	여수시 해양관광수산국 해양항만레저과	정종기	
9	공화동 주민대표	허순구	

9

<div data-bbox="252 387 735 1005"> <p style="text-align: center;">전략환경영향평가협의회 심의결과 통보서 (거점형 마리나항만(여수) 사업계획 수립)</p> <p>1. 전략환경영향평가 대상지역의 설정 결정여부</p> <p>2. 대안선택의 결정여부</p> <p>3. 평가항목 및 범위 등의 설정 결정여부 ○ 전략환경영향평가서에 포함되어야 할 평가항목 및 평가범위의 적절성 ○ 전략환경영향평가항목별 조사(조사 항목, 횡수, 시기 등)·예측·평가방법의 적절성 - 해당수질 및 저질에 대한 조사종별 및 조사횟수를 더욱 확대해야 할 것임 - 조사시기는 동계와 하계를 포함한 계절별을 특성을 파악할 수 있도록 해야할 것임</p> <p>4. 주변외관 수질계획 결정여부 - 저질을 포함한 저어주변의 저질을 수질하도측 해수 할 것임</p> <p>5. 기 타 ○ 기타 추가사항 없음</p> <p style="text-align: right;">2014. 10. 7. 심의위원 김 경 영 (인)</p> </div>	<div data-bbox="874 398 1329 1088"> <p style="text-align: center;">전략환경영향평가협의회 심의결과 통보서 (거점형 마리나항만(여수) 사업계획 수립)</p> <p>1. 전략환경영향평가 대상지역의 설정 결정여부 ○ 대기질, 소음·진동(1km) 영향 검토 범위, 해당 수·지표 및 해당생태계 영향 검토 범위(2km)는 본 계획의 면적을 고려할 경우 적정한 것으로 판단됨.</p> <p>2. 대안선택의 결정여부 ○ 총 2개의 대안 중 본 사업의 특성을 고려하였을 때 원안계획 1안이 가장 적합한 대안으로 판단됨.</p> <p>3. 평가항목 및 범위 등의 설정 결정여부 ○ 전략환경영향평가서에 포함되어야 할 평가항목 및 평가범위의 적절성 자연환경에 대한 생물다양성의 민감성, 식물·지형지리·지표상에 대한 평가항목은 적정한 것으로 판단되며, 그에 따른 평가항목 또한 적절함.</p> <p>○ 전략환경영향평가항목별 조사(조사 항목, 횡수, 시기 등)·예측·평가방법의 적절성 대기질, 해당수질, 해당저질, 해당 동·식물상 등 현상조사·현상내용 및 예측방법, 평가방법은 적정한 것으로 판단됨 함.</p> <p>4. 주변외관 수질계획 결정여부 ○ 전략환경영향평가 준비서 2면에 제시된 환경영향평가에 따른 주변외관 수질 계획을 적절하게 식별하기 바람.</p> <p>5. 기 타 ○ 본 사업은 환경영향평가 대상사업으로 본 사업의 특성을 충분히 고려하여 평가를 진행하기 바람.</p> <p style="text-align: right;">2014. 9. 25. 심의위원 이 현 국 (인)</p> </div>
<div data-bbox="276 1261 711 1915"> <p style="text-align: center;">전략환경영향평가협의회 심의결과 통보서 (거점형 마리나항만(여수) 사업계획 수립)</p> <p>1. 전략환경영향평가 대상지역의 설정 결정여부 ○ 전략환경영향평가서 8~10page에 제시된 대상지역의 설정에 대한 결정여부 검토 결과 해당지역의 설정은 적정한 것으로 판단됨.</p> <p>2. 대안선택의 결정여부 ○ 대안의 설정에 대한 결정여부 검토결과 계획하고 대안 2와 일치대안 2안이 적합한 것으로 판단됨.</p> <p>3. 평가항목 및 범위 등의 설정 결정여부 ○ 전략환경영향평가서에 포함되어야 할 평가항목 및 평가범위의 적절성 크게 3가지로 구분하여 제시된 평가항목(자연환경의 토질, 수질환경의 산성도, 시화·결빙환경까지 포함)이 설정은 적정한 것으로 판단되며, 평가항목 또한 적정한 것으로 판단됨.</p> <p>○ 전략환경영향평가항목별 조사(조사 항목, 횡수, 시기 등)·예측·평가방법의 적절성 전략환경영향평가 준비서에 제시된 현상조사 계획에 따라 조사를 시행할 수 있도록 하고 사업시행으로 인한 영향을 검토하기 위한 평가방법은 적정한 것으로 판단됨.</p> <p>4. 주변외관 수질계획 결정여부 ○ 원안 계획에 따른 주변외관 수질을 실시하기 바람.</p> <p>5. 기 타 ○ 환경영향평가 최소화 할 수 있도록 전략환경영향평가 및 환경영향평가 단계에서 사업시행으로 인한 환경영향 평가를 충분히 검토하기 바람.</p> <p style="text-align: right;">2014. 9. . 심의위원 정 종 기 (인)</p> </div>	<div data-bbox="890 1261 1329 1870"> <p style="text-align: center;">전략환경영향평가협의회 심의결과 통보서 (거점형 마리나항만(여수) 사업계획 수립)</p> <p>1. 전략환경영향평가 대상지역의 설정 결정여부 ○ 거점형 마리나항만(여수) 대상지역에 설정된 대안 결정여부 검토결과 해당지역의 설정은 적정한 것으로 판단됨.</p> <p>2. 대안선택의 결정여부 ○ 대안의 설정에 대한 결정여부 검토결과 계획하고 대안 2와 그에 따른 일치대안 2안이 적합한 것으로 판단됨.</p> <p>3. 평가항목 및 범위 등의 설정 결정여부 ○ 전략환경영향평가서에 포함되어야 할 평가항목 및 평가범위의 적절성 평가항목의 설정은 적정한 것으로 판단되며, 평가항목 또한 적절함.</p> <p>○ 전략환경영향평가항목별 조사(조사 항목, 횡수, 시기 등)·예측·평가방법의 적절성 현상조사 계획에 따라 조사를 시행할 수 있도록 하고 현상여건을 고려하여 검토한 조사가 시행되어야 함.</p> <p>4. 주변외관 수질계획 결정여부 ○ 전략환경영향평가서에 제시된 대로 주변외관 수질을 실시하기 바람.</p> <p>5. 기 타 ○ 의견없음.</p> <p style="text-align: right;">2014. 10. 4. 심의위원 박 준 우 (인)</p> </div>

거점형 마리나항만(명동)사업계획 수립 전략환경영향평가 항목·범위 등의 결정내용

2014. 10

1. 계획의 목적 및 개요

1.1 계획의 배경 및 목적

- 국내 마리나항만 서비스 여건은 매우 열악하며, 국가간 요보트 교류가 미흡하여, 해양 신성장 동력 육성을 위하여 거점형 마리나항만의 개발을 추진하며, 마리나산업 클러스터를 형성하고, 국제 마리나 네트워크를 구축하여 해양관광의 중심지화를 목적으로 함.
- 아울러 명동 마리나는 한려해상 크루징의 거점마리나, 요·보트 산업 클러스터 형성 및 해양 레저기능과 산업기능의 조화를 이루는 컨셉으로 계획함.

1.2 전략환경영향평가 실시근거

- 본 계획은 「마리나항만의 조성 및 관리 등에 관한 법률」 제8조에 따른 사업계획 수립으로 관계중앙행정기관장과 협의시 「환경영향평가법」 제16조에 따른 전략환경영향평가 협의를 실시함.

【 표 1.2-1 】 전략환경영향평가 대상계획 및 협의 요청시기

마리나항만의 조성 및 관리 등에 관한 법률

제8조(사업계획의 수립 등)

- ① 해양수산부장관은 마리나항만의 개발사업(이하 "개발사업"이라 한다)을 시행하려는 때에는 기본계획에 적합한 범위 안에서 마리나항만의 조성 및 개발 등에 관한 사업계획(이하 "사업계획"이라 한다)을 직접 또는 공모를 실시하여 수립할 수 있다. 이 경우 관계 중앙행정기관의 장 및 시·도지사와의 협의를 거쳐야 하며, 관계 중앙행정기관의 장과 협의하는 때에는 「환경영향평가법」 제16조에 따른 전략환경영향평가서의 작성 및 협의를 실시하여야 한다.

자료 : 환경영향평가법 시행령 별표 2 제2호

1.3 계획의 내용

가. 사 업 명 : 거점형 마리나항만(명동) 사업계획 수립

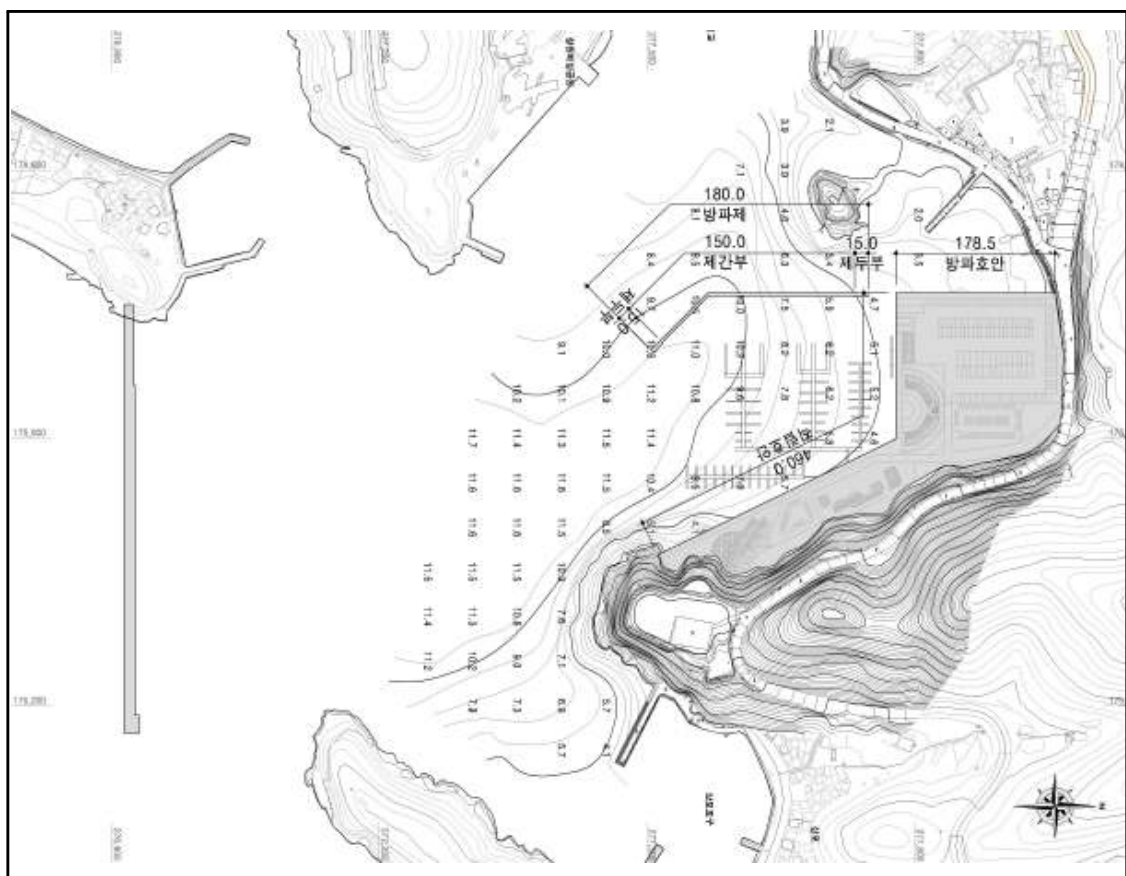
나. 승인기관 : 해양수산부

다. 위 치 : 경남 창원시 진해구 명동 일원

라. 사업기간 : 2015~2017년

마. 개발기본계획의 내용

구 분		단위	시설규모	비 고
외곽 시설	방 파 제	m	270.0m	
	방파호안	m	178.5m	
	직립호안	m	460.0m	
선양장		m	B = 10.0m L = 32.0m	
상하가시설		m	18.0m	
계류시설(해상)		식	1	마리나선박(150척) / 운영지원선(5척)
준설 및 매립		식	1	
부대공		식	1	상·하수도, 전기·통신, 경관·조경 등



【 그림 1.3-1 】 계획평면도

2. 전략환경영향평가 대상지역 설정

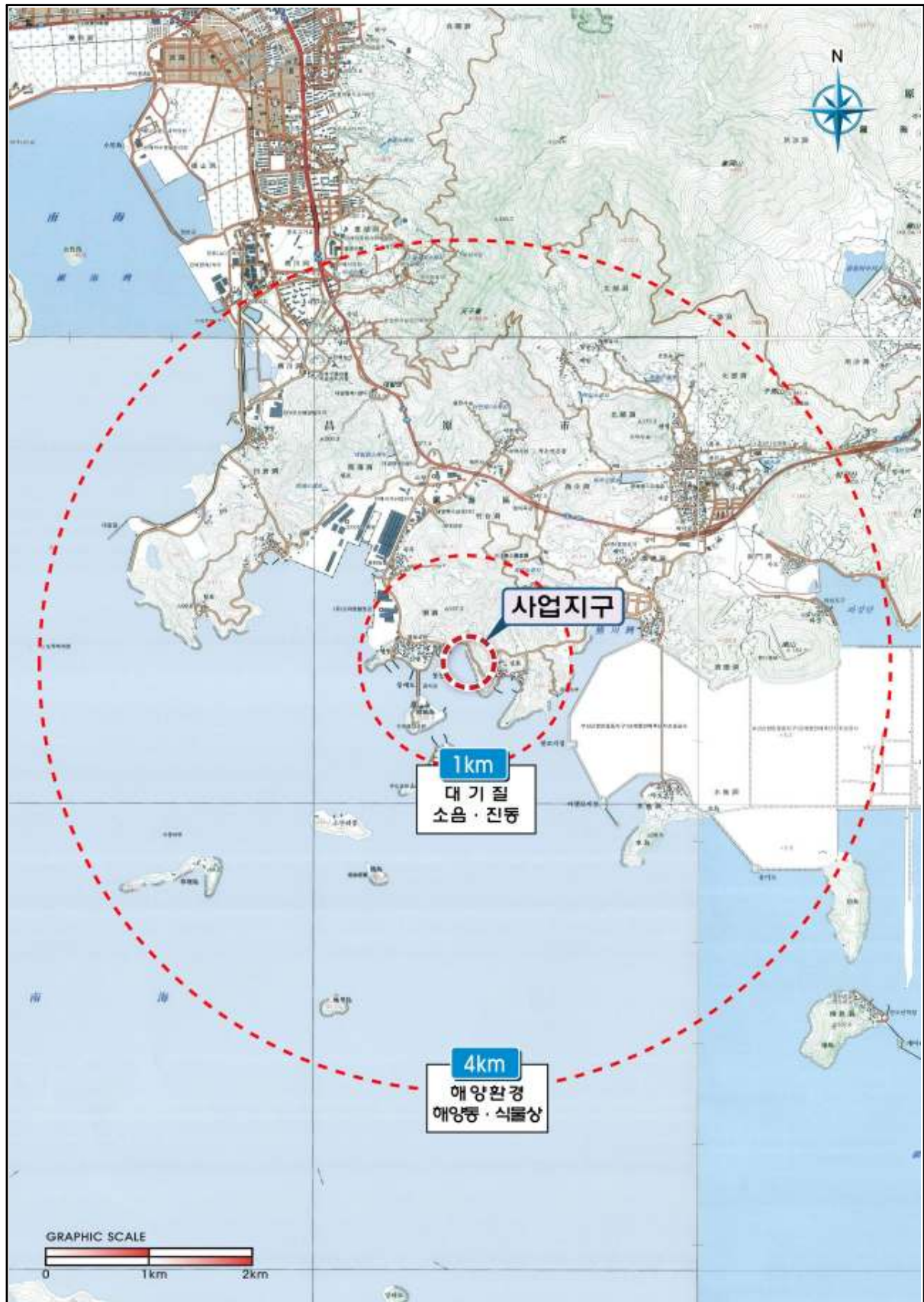
- 대상지역 설정은 사업특성과 입지여건 및 평가항목별 영향요인 분석을 선행한 후 주요항목별로 공간적, 시간적 범위를 구분하여 실시하였으며, 금회 사업의 시행으로 인한 환경영향을 평가·분석하기 위하여 자연환경의 보전분야, 생활환경의 안전성분야, 사회·경제 환경과의 조화성분야별로 평가대상지역을 설정하였음.

【 표 2-1 】 전략환경영향평가 대상지역 설정

구 분	평 가 대 상 지 역 (범위)	비 고
공 간 적 범 위	<ul style="list-style-type: none"> ○경상남도 창원시 진해구 명동 일원 ○사업시행으로 인하여 영향이 예상되는 주변 지역(항목별 검토) 	〈그림 2.1-1〉 참 조
시간적 범위	<ul style="list-style-type: none"> ○공사단계 : 2015~2017년 ○운영단계 : 공사 완료 후 운영시 	

【 표 2-2 】 전략환경영향평가 대상지역 설정사유

구 분 항 목		검토대상지역		주요 영향예측범위
		공간적 범위	시간적 범위	
자연 환경의 보전	생물다양성· 서식지보전	사업지구 및 주변지역	공사단계 운영단계	○공사시 부유사확산 및 지형변화로 인한 해양생태계 서식변화
	지형 및 생태축의 보전	사업지구 및 주변지역	공사단계 운영단계	○항만시설물 설치에 따른 해안선 및 해 저지형변화 ○생태축의 영향검토
	주변 자연경관에 미치는 영향	사업지구 및 주변지역	운영단계	○항만시설물 설치에 따른 경관변화
	수환경의 보전	사업지구 및 주변지역	공사단계 운영단계	○공사시 투입인부에 의한 오수발생 ○해수유동 및 오염물질 확산, 침퇴적 변화
생활 환경의 안정성	환경 기준의 부합성	대기질 사업지구 및 주변지역	공사단계	○공사장비 대기질 영향예측
		소음· 진동 사업지구 및 주변지역	공사단계	○장비투입에 의한 소음·진동 영향 검토
	환경기초시설의 적정성	사업지구 및 주변지역	공사단계 운영단계	○오수·폐기물처리시설의 설치 및 처리방 안 검토 ○공공처리시설과의 연계처리방안 검토
	자원·에너지 순환의 효율성	사업지구 및 주변지역	공사단계 운영단계	○사업에 필요한 재료원 등의 분포 현황 파악
사회 · 경제 환경	인구주거 및 산업	사업지구 및 주변지역	공사단계 운영단계	○공사시 작업인력의 투입에 의한 영향 ○공사시 어업권에 미치는 영향
	환경친화적 토지이용	사업지구 및 주변지역	운영단계	○운영시 토지이용계획



【 그림 2.1-1 】 전략환경영향평가 대상지역 설정도

3. 평가 항목·범위·방법 등

3.1 평가 항목의 선정 및 평가범위

【 표 3.1-1 】 전략환경영향평가 항목의 설정

구 분		선 정 사 유	검토내용 및 범위
항 목			
자연 환경의 보전	생물 의 다양성· 서식지 보전	<ul style="list-style-type: none"> 공사시 및 운영시 해양 생태환경의 변화 자연생태환경의 변화 	<ul style="list-style-type: none"> 각종 해양생물에 미치는 영향인자 검토 각종 보호지역 검토
	지형 및 생태 축 보 전	<ul style="list-style-type: none"> 사업시행에 지형의 변화 생태축 보전에 관한사항 	<ul style="list-style-type: none"> 해안선 및 해저지형 변화 보전가치가 높은 지역에 대한 영향검토
	주변자연 경관에 미치는 영향	<ul style="list-style-type: none"> 보전가치가 높은 지역에 미치는 영향 공유수면매립에 따른 해상 경관변화 발생 	<ul style="list-style-type: none"> 생태·경관적 보전가치가 높은 지역 영향 검토 공유수면매립 대상지역 검토
	수환경의 보전	<ul style="list-style-type: none"> 해수유동·부유사확산에 따른 해양수질 영향 	<ul style="list-style-type: none"> 해수유동 및 침·퇴적 변화 어업권에 미치는 영향검토
생활환 경의 안전성	환경 기준 부합성	<ul style="list-style-type: none"> 해양수·저질, 대기, 소음·진동 등 환경기준 준수에 관한 사항 	<ul style="list-style-type: none"> 공사시 주변 환경에 미치는 영향 및 환경기준과의 부합성 검토
	환경기초 시설의 적정성	<ul style="list-style-type: none"> 오수·폐기물처리 시설 및 처리방안 연계처리 방안 	<ul style="list-style-type: none"> 오수·폐기물처리시설의 설치 및 처리방안 검토 공공처리시설과의 연계 처리방안 검토
	자원· 에너지 순환의 효율성	<ul style="list-style-type: none"> 공사시 재료원 확보 	<ul style="list-style-type: none"> 석재 및 매립재 소모량 및 공급계획 검토
사회· 경제 환경 과의 조화성	인구· 주거	<ul style="list-style-type: none"> 공사시 인구·주거 	<ul style="list-style-type: none"> 공사시 일시적인 인구 및 주거의 수요·공급 검토
	산업	<ul style="list-style-type: none"> 사업지 주변 어업권에 미치는 영향검토 	<ul style="list-style-type: none"> 주변 어업권 분포현황 및 면허권 내용검토
	환경친화적 토지이용	<ul style="list-style-type: none"> 공유수면 매립계획 마리나시설 평면배치계획 	<ul style="list-style-type: none"> 재료원 수급계획 검토 평면배치안 검토

3.2 영향예측 및 분석기법

【 표 3.2-1 】 환경영향 예측·분석 기법

구 분			영향예측 및 분석기법	관련자료 및 사용근거
입 지 의 타 당 성	자 연 환경의 보 전	계 획 적 의 성	<ul style="list-style-type: none"> 상위계획 및 관련계획과의 부합성 검토 대안설정·분석의 적정성 	<ul style="list-style-type: none"> 상위계획 및 관련계획
		생물다양성·서식지보전	<ul style="list-style-type: none"> 환경관련 지구·지역에 대한 영향 여부 검토 사업시행으로 해양생태계 서식환경 변화 검토 	<ul style="list-style-type: none"> 관련 문헌자료 및 현지 조사결과 현장조사결과
		지형 및 생태축 보전	<ul style="list-style-type: none"> 학술적·문화적 또는 자연환경보전 가치가 있는 지역의 유무 	<ul style="list-style-type: none"> 관련 문헌자료 및 현지 조사결과
		자연경관에 미치는 영향	<ul style="list-style-type: none"> 주요 조망점에서의 경관특성 분석 및 경관적 변화 검토 	<ul style="list-style-type: none"> 현장조사 결과 개발사업등에 대한 자연 경관심의 지침(2012.08, 환경부)
	생 활 환경의 안전성	수환경의 보 전	<ul style="list-style-type: none"> 수계분포 현황 파악 및 사업시행에 따른 영향 검토 해양환경(수질, 퇴적물) <ul style="list-style-type: none"> 해양환경변화(해수유동변화) 및 개략적인 공사계획을 통한 부유사확산, 침·퇴적 변화 검토 	<ul style="list-style-type: none"> 현장조사 결과 기존 해양자료 및 관측 결과 수치모형실험
		환경기준 부 합 성	<ul style="list-style-type: none"> 환경현황 분석 및 세부항목별 영향검토 <ul style="list-style-type: none"> 대기질 <ul style="list-style-type: none"> 개략적인 공사계획을 이용한 공사시 대기확산식을 이용한 대기질 영향 검토 소음·진동 <ul style="list-style-type: none"> 공사계획을 이용한 공사시 장비가동에 의한 소음도를 거리감쇄식으로 예측 검토 	<ul style="list-style-type: none"> 환경현황조사 결과 기상연보 (2003~2012년) AERMOD Manual, (US,EPA) 2014 건설표준품셈
		환경기초 시설 의 적 정 성	<ul style="list-style-type: none"> 환경기초시설에 대한 연계계획 등의 검토 공사시 발생예상 폐기물의 검토 	<ul style="list-style-type: none"> 문헌자료 및 현지 조사 결과 2014 건설표준품셈
		자원·에너지 순 환 율 의 성	<ul style="list-style-type: none"> 재료 수급계획의 적정성 	<ul style="list-style-type: none"> 현지조사 결과 및 설계 자료
		인구·주거	<ul style="list-style-type: none"> 공사시 인구·주거 측면에서의 영향 검토 	<ul style="list-style-type: none"> 통계연보
		산 업	<ul style="list-style-type: none"> 사업계획 시행에 따른 산업적(수산업) 영향 검토 	<ul style="list-style-type: none"> 통계연보 수치모형실험 결과
		환경친화적 토지이용	<ul style="list-style-type: none"> 토지이용계획의 적정성 검토 	<ul style="list-style-type: none"> 관련 설계자료
		사회·경제		
		환경과의 조화성		

4. 평가 항목·범위·방법 등

4.1 전략환경영향평가 협의회 구성 및 운영

- 본 평가계획 수립과 관련하여 「환경영향평가법」 제8조 및 같은 법 시행령 제4조·5조 규정에 의거하여 환경영향평가 협의회를 구성·운영
- 계획시행자 : 해양수산부
- 심의일시 : 2014. 9. 18 ~ 10. 8
- 심의방법 : 서면심의
- 심의위원 : 위원장 포함 총 9인

【 표 4.1-1 】 전략환경영향평가 협의회 위원

연 번	소 속	성 명	비 고
1	해양수산부 항만지역발전과장	남재헌	위원장
2	해양수산부 항만지역발전과	김태경	
3	환경부 국토환경평가과	김기용	
4	한국환경정책평가연구원	맹준호	
5	도시환경연구센터	전영옥	
6	국립수산과학원 해역이용영향평가센터	김귀영	
7	부산항건설사무소 항만정비과	윤태영	
8	창원시 환경수도과	홍의석	
9	명동어촌계	이봉은	

4.2 전략환경영향평가 협의회 심의의견

<div data-bbox="276 448 730 1090"> <p style="text-align: center;">환경영향평가협의회 심의의견서 (거점형 마리아항만(명동) 사업계획 전략환경영향평가)</p> <p><input type="checkbox"/> 총괄 의견</p> <p><input type="checkbox"/> 마리아 선박 및 산업연구시설에 대한 정밀 수조예측을 통해 사업규모와 타원 규모를 축소 조정</p> <p><input type="checkbox"/> 부인항 내에 입지하는 방안을 추가 검토하여 환경영향을 최소화할 수 있는 최적 방안을 선정</p> <p><input type="checkbox"/> 심의 의견</p> <p>1. 전략환경영향평가 대상지역</p> <p><input type="checkbox"/> 적정</p> <p>2. 표지이동 구상안</p> <p><input type="checkbox"/> 마리아 선박 및 산업연구시설에 대한 정밀 수조예측을 통해 사업규모와 타원 규모를 축소할 수 있는 표지이동구안을 검토</p> <p>3. 대안</p> <p><input type="checkbox"/> 사업지역 인근 부인항 내 입지하는 방안 등 해안상태에 보호를 위한 다양한 입지대안을 설정 검토</p> <p>4. 평가 항목·범위·방법 등</p> <p><input type="checkbox"/> 적정</p> <p>5. 주민 등에 대한 의견수렴계획</p> <p><input type="checkbox"/> 환경영향평가법 관련 규정의 따른 주민서신 수발 절차를 이행</p> <p style="text-align: right;">2014. 10. 20. 심의위원 김 기 유</p> </div>	<div data-bbox="866 463 1355 1070"> <p style="text-align: center;">환경영향평가협의회 심의 의견서 (명동 거점형 마리아항만 사업계획)</p> <p><input type="checkbox"/> 총괄 의견</p> <p><input type="checkbox"/> 다양한 대안검토를 통해 환경영향이 최소화되는 안으로 계획하는 것이 바람직 함</p> <p><input type="checkbox"/> 심의 의견</p> <p>1. 전략환경영향평가 대상지역 설정의 적절성</p> <p><input type="checkbox"/> 범위를 확대한 확대대안도 검토해야 함</p> <p>2. 평가 항목·범위·방법의 설정 방법의 적절성</p> <p><input type="checkbox"/> 전략환경영향평가계획의 가장 중요한 대안검정방안이 제시되지 않았음.</p> <p><input type="checkbox"/> 최소 3척의 이상에 대한 입지 대안 및 배치대안 각각에 대한 검토가 필요한 함</p> <p><input type="checkbox"/> 현재의 배치계획은 해당경대계획으로 중요한 자연 양면을 훼손시키는 계획임 바, 입지대안에 대한 검토가 필요함</p> <p>3. 주민 등에 대한 의견수렴계획</p> <p><input type="checkbox"/> 주민의견수렴이 필요함</p> <p>4. 기타(지회의 최종결정 위주로 작성)</p> <p style="text-align: right;">2014. 09. 24. 심의위원 명 동 호</p> </div>
<div data-bbox="248 1232 727 1957"> <p>【붙임 3】</p> <p style="text-align: center;">전략환경영향평가협의회 심의결과 통보서 (거점형 마리아항만(명동항) 사업계획 수립)</p> <p>1. 전략환경영향평가 대상지역의 설정 적절여부 : 적정</p> <p>2. 대안설정과 적정여부 : 적정</p> <p>3. 평가항목 및 범위 등의 설정 적절여부</p> <p><input type="checkbox"/> 전략환경영향평가서에 포함시켜야 할 평가항목 및 평가범위의 적정성 : 적정</p> <p><input type="checkbox"/> 전략환경영향평가계획별 조사(조사 항목, 횡수, 시기 등)·예측·평가방법의 적정성</p> <p>사업시행에 따른 부유사 등의 영향이 항 - 나로시 등 - 시 유출한 염류도 확산이 예상됨</p> <p>해당항 - 저층 상 조사지점(내지점)이 다량지역 유출으로 관측 계획되어 사업 시행에 따른 영향여부 국지적 대표성 및 정확성이 결여됨 우려가 있으므로 조사지점을 사업지역 동 - 서측에 균형적 배치방향이 적정함 것으로 판단됨</p> <p>4. 주민의견 수렴계획 적정여부 : 적정</p> <p>5. 기타</p> <p><input type="checkbox"/> 기타 추가의견 기술</p> <p style="text-align: right;">2014. 10. 20. 심의위원 윤 대 역</p> </div>	<div data-bbox="850 1323 1335 1944"> <p style="text-align: center;">전략환경영향평가협의회 심의결과 통보서 (거점형 마리아항만(명동항) 사업계획 수립)</p> <p>1. 전략환경영향평가 대상지역의 설정 적정여부</p> <p>- 공간적 대상영역을 더욱 확대 해야할 것임</p> <p>2. 대안설정과 적정여부</p> <p>- 본 지역은 해당관청계획으로서 과도한 개발은 바람직하지 않으므로 일부 조지개를 폐쇄 및 규모 등에 조정으로 계획을 최소화 하는 대안검토가 필요함 것임</p> <p>3. 평가항목 및 범위 등의 설정 적정여부</p> <p><input type="checkbox"/> 전략환경영향평가서에 포함시켜야 할 평가항목 및 평가범위의 적정성</p> <p>- 해당항의 관측성 확보에 대한 평가가 필요함</p> <p><input type="checkbox"/> 전략환경영향평가계획별 조사(조사 항목, 횡수, 시기 등)·예측·평가방법의 적정성</p> <p>- 해당항을 및 저층에 대한 조사점 및 조사관측을 더욱 확대해야 할 것임</p> <p>- 조사지점은 동측과 서측을 포함한 제방변을 유출을 파악할 수 있도록 해야할 것임</p> <p>4. 주민의견 수렴계획 적정여부</p> <p>- 이면을 포함한 지역주민의 의견을 수렴하도록 해야 할 것임</p> <p>5. 기타</p> <p><input type="checkbox"/> 기타 추가의견 기술</p> <p style="text-align: right;">2014. 10. 20. 심의위원 김 기 영 (인)</p> </div>

[illegible]

거점형 마린나항만(진하)사업계획 수립 전략환경영향평가 항목·범위 등의 결정내용

2014. 10

1. 계획의 목적 및 개요

1.1 계획의 배경 및 목적

- 국내 마리나항만 서비스 여건은 매우 열악하며, 국가간 요보트 교류가 미흡하여, 해양 신성장 동력 육성을 위하여 거점형 마리나항만의 개발을 추진하며, 마리나산업 클러스터를 형성하고, 국제 마리나 네트워크를 구축하여 해양관광의 중심지화를 목적으로 함.
- 아울러 사업지구가 위치한 울주군 서생면을 레저보트의 크루징기능, 이와 연계된 바다낚시, 스킨스쿠버, 윈드서핑 등 해양레저 활동 지원 공간을 조성하여 도심 레포츠형 마리나 기능을 조성하고자 함.

1.2 전략환경영향평가 실시근거

- 본 계획은 「마리나항만의 조성 및 관리 등에 관한 법률」 제8조에 따른 사업계획 수립으로 관계중앙행정기관장과 협의시 「환경영향평가법」 제16조에 따른 전략환경영향평가 협의를 실시함.

【 표 1.2-1 】 전략환경영향평가 대상계획 및 협의 요청시기

마리나항만의 조성 및 관리 등에 관한 법률
제8조(사업계획의 수립 등)
① 해양수산부장관은 마리나항만의 개발사업(이하 "개발사업"이라 한다)을 시행하려는 때에는 기본계획에 적합한 범위 안에서 마리나항만의 조성 및 개발 등에 관한 사업계획(이하 "사업계획"이라 한다)을 직접 또는 공모를 실시하여 수립할 수 있다. 이 경우 관계 중앙행정기관의 장 및 시·도지사와의 협의를 거쳐야 하며, 관계 중앙행정기관의 장과 협의하는 때에는 「환경영향평가법」 제16조에 따른 전략환경영향평가서의 작성 및 협의를 실시하여야 한다.

자료 : 환경영향평가법 시행령 별표 2 제2호

1.3 계획의 내용

가. 사 업 명 : 거점형 마리나항만(진하) 사업계획 수립

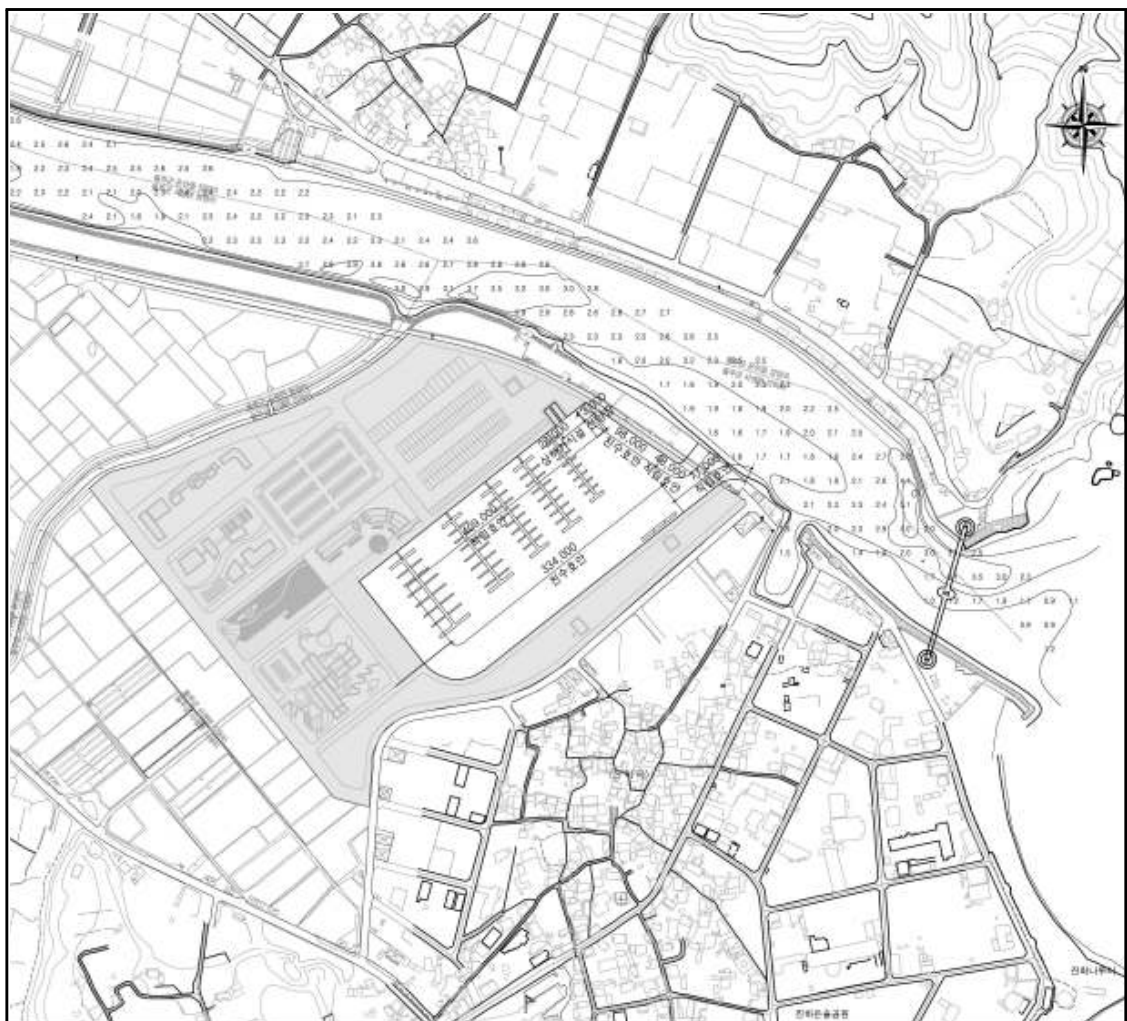
나. 승인기관 : 해양수산부

다. 위 치 : 울산광역시 울주군 서생면 진하리 일원

라. 사업기간 : 2015~2017년

마. 개발기본계획의 내용

구 분		단위	시설규모	비 고
외곽 시설	직립호안	m	534	
	친수호안	m	432	
계류시설		식	1	
준설·매립		식	1	
부대공		식	1	



【 그림 1.3-1 】 계획평면도

2. 전략환경영향평가 대상지역 설정

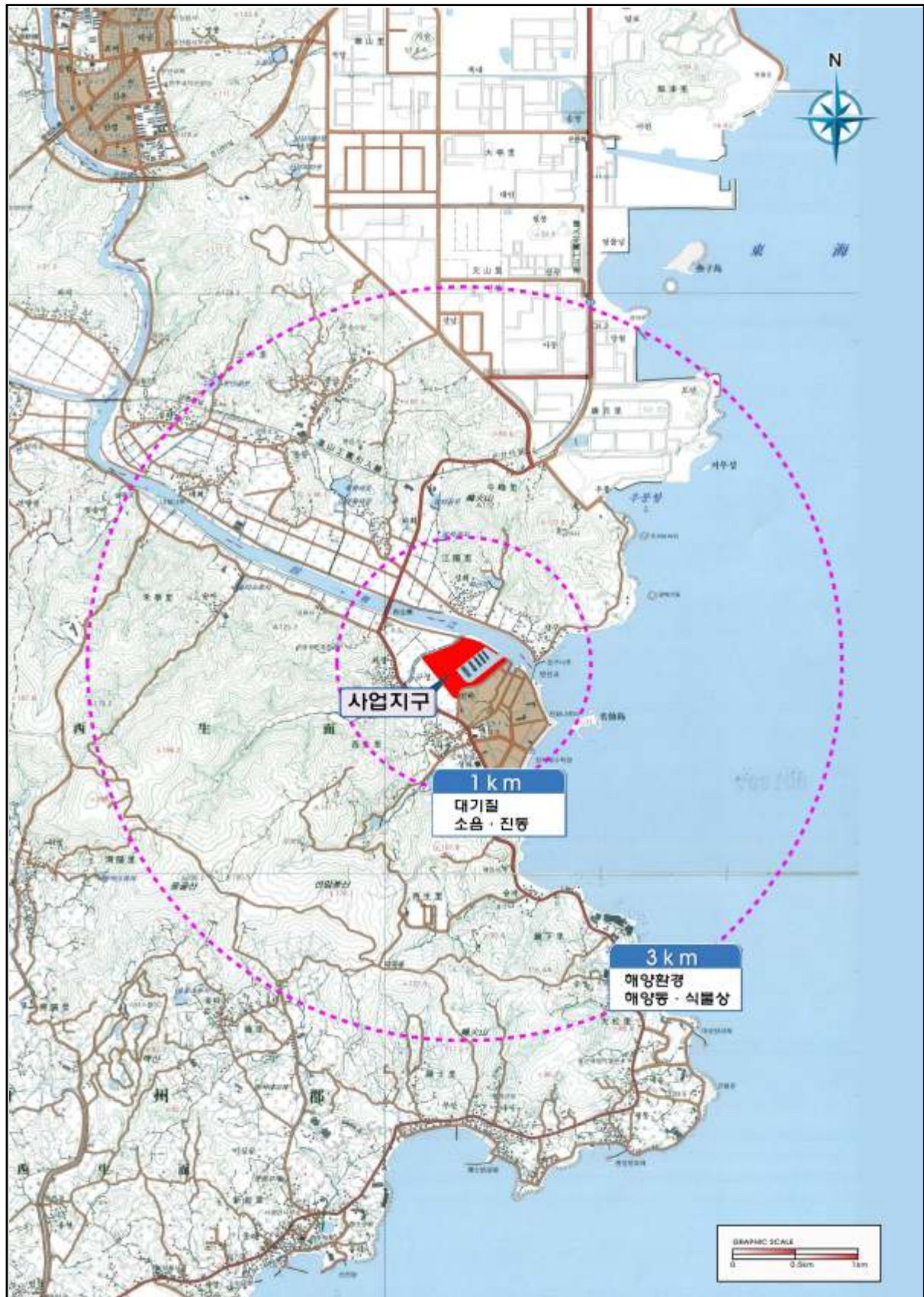
- 대상지역 설정은 사업특성과 입지여건 및 평가항목별 영향요인 분석을 선행한 후 주요항목별로 공간적, 시간적 범위를 구분하여 실시하였으며, 금회 사업의 시행으로 인한 환경영향을 평가·분석하기 위하여 자연환경의 보전분야, 생활환경의 안전성분야, 사회·경제 환경과의 조화성분야별로 평가대상지역을 설정하였음.

【 표 2-1 】 전략환경영향평가 대상지역 설정

구 분	평 가 대 상 지 역 (범위)	비 고
공 간 적 범 위	<ul style="list-style-type: none"> ○울산광역시 울주군 서생면 진하리 일원 ○사업시행으로 인하여 영향이 예상되는 주변 지역 (항목별 검토) 	〈그림 2.1-1〉 참 조
시간적 범위	<ul style="list-style-type: none"> ○공사단계 : 2015~2017년 ○운영단계 : 공사 완료 후 운영시 	

【 표 2-2 】 전략환경영향평가 대상지역 설정사유

구 분 항 목		검토대상지역		주요 영향예측범위
		공간적 범위	시간적 범위	
자연 환경의 보전	생물다양성· 서식지보전	사업지구 및 주변지역	공사단계 운영단계	○공사시 부유사확산 및 지형변화로 인한 해양생태계 서식변화
	지형 및 생태축의 보전	사업지구 및 주변지역	공사단계 운영단계	○항만시설물 설치에 따른 해안선 및 해 저지형변화 ○생태축의 영향검토
	주변 자연경관에 미치는 영향	사업지구 및 주변지역	운영단계	○항만시설물 설치에 따른 경관변화
	수환경의 보전	사업지구 및 주변지역	공사단계 운영단계	○공사시 투입인부에 의한 오수발생 ○해수유동 및 오염물질 확산, 침·퇴적 변화
생활 환경의 안정성	환경 기준의 부합성	대기질 사업지구 및 주변지역	공사단계	○공사장비 대기질 영향예측
		소음· 진동 사업지구 및 주변지역	공사단계	○장비투입에 의한 소음·진동 영향 검토
	환경기초시설의 적정성	사업지구 및 주변지역	공사단계 운영단계	○오수·폐기물처리시설의 설치 및 처리방 안 검토 ○공공처리시설과의 연계처리방안 검토
	자원·에너지 순환의 효율성	사업지구 및 주변지역	공사단계 운영단계	○사업에 필요한 재료원 등의 분포 현황 파악
사회 · 경제 환경	인구주거 및 산업	사업지구 및 주변지역	공사단계 운영단계	○공사시 작업인력의 투입에 의한 영향 ○공사시 어업권에 미치는 영향
	환경친화적 토지이용	사업지구 및 주변지역	운영단계	○운영시 토지이용계획



【 그림 2.1-1 】 전략환경영향평가 대상지역 설정도

3. 평가 항목·범위·방법 등

3.1 평가 항목의 선정 및 평가범위

【 표 3.1-1 】 전략환경영향평가 항목의 설정

구 분		항 목	선 정 사 유	검토내용 및 범위
자연 환경의 보전	생물 의 다양성· 서식지 보전		<ul style="list-style-type: none"> 공사시 및 운영시 해양 생태환경의 변화 자연생태환경의 변화 	<ul style="list-style-type: none"> 각종 해양생물에 미치는 영향인자 검토 각종 보호지역 검토
	지형 및 생태 보전		<ul style="list-style-type: none"> 사업시행에 지형의 변화 생태축 보전에 관한사항 	<ul style="list-style-type: none"> 해안선 및 해저지형 변화 보전가치가 높은 지역에 대한 영향검토
	주변자연 경관에 미치는 영향		<ul style="list-style-type: none"> 보전가치가 높은 지역에 미치는 영향 공유수면매립에 따른 해상 경관변화 발생 	<ul style="list-style-type: none"> 생태·경관적 보전가치가 높은 지역 영향 검토 공유수면매립 대상지역 검토
	수환경의 보전		<ul style="list-style-type: none"> 해수유동·부유사확산에 따른 해양 수질 영향 	<ul style="list-style-type: none"> 해수유동 및 침·퇴적 변화 어업권에 미치는 영향검토
생활환 境的 안전성	환경 기준 부합성		<ul style="list-style-type: none"> 해양수·저질, 대기, 소음·진동 등 환경기준 준수에 관한 사항 	<ul style="list-style-type: none"> 공사시 주변 환경에 미치는 영향 및 환경기준과의 부합성 검토
	환경기초 시설의 적정성		<ul style="list-style-type: none"> 오수·폐기물처리 시설 및 처리방안 연계처리 방안 	<ul style="list-style-type: none"> 오수·폐기물처리시설의 설치 및 처리방안 검토 공공처리시설과의 연계 처리방안 검토
	자원· 에너지 순환의 효율성		<ul style="list-style-type: none"> 공사시 재료원 확보 	<ul style="list-style-type: none"> 석재 및 매립재 소모량 및 공급계획 검토
사회· 경제 환경 과의 조화성	인구· 주거		<ul style="list-style-type: none"> 공사시 인구·주거 	<ul style="list-style-type: none"> 공사시 일시적인 인구 및 주거의 수요·공급 검토
	산업		<ul style="list-style-type: none"> 사업지 주변 어업권에 미치는 영향 검토 	<ul style="list-style-type: none"> 주변 어업권 분포현황 및 면허권 내용검토
	환경친화적 토지이용		<ul style="list-style-type: none"> 공유수면 매립계획 마리나시설 평면배치계획 	<ul style="list-style-type: none"> 재료원 수급계획 검토 평면배치안 검토

3.2 영향예측 및 분석기법

【 표 3.2-1 】 환경영향 예측·분석 기법

구 분			영향예측 및 분석기법	관련자료 및 사용근거
계획의 적정성			<ul style="list-style-type: none"> 상위계획 및 관련계획과의 부합성 검토 대안설정·분석의 적정성 	<ul style="list-style-type: none"> 상위계획 및 관련계획
입 지 의 타 당 성	자연 환경의 보전	생물다양성· 서식지보전	<ul style="list-style-type: none"> 환경관련 지구·지역에 대한 영향 여부 검토 사업시행으로 해양생태계 서식환경 변화 검토 	<ul style="list-style-type: none"> 관련 문헌자료 및 현지 조사결과 현장조사결과
		지형 및 생태축 보전	<ul style="list-style-type: none"> 학술적·문화적 또는 자연환경보전 가치가 있는 지역의 유무 	<ul style="list-style-type: none"> 관련 문헌자료 및 현지 조사결과
		자연경관에 미치는 영향	<ul style="list-style-type: none"> 주요 조망점에서의 경관특성 분석 및 경관적 변화 검토 	<ul style="list-style-type: none"> 현장조사 결과 개발사업등에 대한 자연 경관심의 지침(2012.08, 환경부)
		수환경의 보전	<ul style="list-style-type: none"> 수계분포 현황 파악 및 사업시행에 따른 영향 검토 해양환경(해양수질, 해양퇴적물) <ul style="list-style-type: none"> 해양환경변화(해수유동변화) 및 개략적인 공사계획을 통한 부유사확산, 침·퇴적 변화 검토 	<ul style="list-style-type: none"> 현장조사 결과 기존 해양자료 및 관측 결과 수치모형실험
	생활 환경의 안전성	환경기준 부합성	<ul style="list-style-type: none"> 환경현황 분석 및 세부항목별 영향검토 <ul style="list-style-type: none"> 대기질 <ul style="list-style-type: none"> 개략적인 공사계획을 이용한 공사시 대기확산식을 이용한 대기질 영향 검토 소음·진동 <ul style="list-style-type: none"> 공사계획을 이용한 공사시 장비가동에 의한 소음도를 거리감쇄식으로 예측 검토 	<ul style="list-style-type: none"> 환경현황조사 결과 기상연보 (2003~2012년) AERMOD Manual, (US,EPA) 2014 건설표준품셈
		환경기초 시설의 적정성	<ul style="list-style-type: none"> 환경기초시설에 대한 연계계획 등의 검토 공사시 발생예상 폐기물의 검토 	<ul style="list-style-type: none"> 문헌자료 및 현지 조사 결과 2014 건설표준품셈
		자원·에너지 순환의 효율성	<ul style="list-style-type: none"> 재료 수급계획의 적정성 	<ul style="list-style-type: none"> 현지조사 결과 및 설계 자료
	사회·경제 환경과의 조화성	인구·주거	<ul style="list-style-type: none"> 공사시 인구·주거 측면에서의 영향 검토 	<ul style="list-style-type: none"> 통계연보
		산업	<ul style="list-style-type: none"> 사업계획 시행에 따른 산업적(수산업) 영향 검토 	<ul style="list-style-type: none"> 통계연보 수치모형실험 결과
		환경친화적 토지이용	<ul style="list-style-type: none"> 토지이용계획의 적정성 검토 	<ul style="list-style-type: none"> 관련 설계자료

4. 평가 항목·범위·방법 등

4.1 전략환경영향평가 협의회 구성 및 운영

- 본 평가계획 수립과 관련하여 「환경영향평가법」 제8조 및 같은 법 시행령 제4조·5조 규정에 의거하여 환경영향평가 협의회를 구성·운영
- 계획시행자 : 해양수산부
- 심의일시 : 2014. 9. 18 ~ 10. 8
- 심의방법 : 서면심의
- 심의위원 : 위원장 포함 총 9인

【 표 4.1-1 】 전략환경영향평가 협의회 위원

연 번	소 속	성 명	비 고
1	해양수산부 항만지역발전과장	남 재 헌	위원장
2	해양수산부 항만지역발전과	김 태 경	
3	환경부 국토환경평가과	김 기 용	
4	한국환경정책평가연구원	맹 준 호	
5	도시환경연구센터	전 영 옥	
6	국립수산과학원 해역이용영향평가센터	김 귀 영	
7	울산지방해양항만청 항만공사과	유 동 훈	
8	울주군청 해양정책과(해양레저)	장 혜 영	
9	진하어촌계	김 공 수	

8

전략환경영향평가협의회 심의결과 통보서
(거점형 마린나항만 (권해항) 사업계획 수립)

1. 전략환경영향평가 대상지역의 설정 적정여부

2. 대안설정지 적정여부

3. 평가항목 및 범위 등의 설정 적정여부

4. 주민의견 수렴계획 적정여부

5. 기타 사항

2014. 10. 7.
심의회원 김기영 (인)

전략환경영향평가협의회 심의결과 통보서
(거점형 마린나항만 (권해항) 사업계획 수립)

1. 전략환경영향평가 대상지역의 설정 적정여부

2. 대안설정지 적정여부

3. 평가항목 및 범위 등의 설정 적정여부

4. 주민의견 수렴계획 적정여부

5. 기타 사항

2014. 09.
심의회원 유·봉준 (인)

전략환경영향평가협의회 심의결과 통보서
(거점형 마린나항만 (권해항) 사업계획 수립)

1. 전략환경영향평가 대상지역의 설정 적정여부

2. 대안설정지 적정여부

3. 평가항목 및 범위 등의 설정 적정여부

4. 주민의견 수렴계획 적정여부

5. 기타 사항

2014. 10. 7.
심의회원 김기영 (인)

전략환경영향평가협의회 심의결과 통보서
(거점형 마린나항만 (권해항) 사업계획 수립)

1. 전략환경영향평가 대상지역의 설정 적정여부

2. 대안설정지 적정여부

3. 평가항목 및 범위 등의 설정 적정여부

4. 주민의견 수렴계획 적정여부

5. 기타 사항

2014. 09.
심의회원 유·봉준 (인)

전략환경영향평가협의회 심의결과 통보서
(거점형 마린나항만 (권해항) 사업계획 수립)

1. 전략환경영향평가 대상지역의 설정 적정여부

2. 대안설정지 적정여부

3. 평가항목 및 범위 등의 설정 적정여부

4. 주민의견 수렴계획 적정여부

5. 기타 사항

2014. 10. 7.
심의회원 김기영 (인)

전략환경영향평가협의회 심의결과 통보서
(거점형 마린나항만 (권해항) 사업계획 수립)

1. 전략환경영향평가 대상지역의 설정 적정여부

2. 대안설정지 적정여부

3. 평가항목 및 범위 등의 설정 적정여부

4. 주민의견 수렴계획 적정여부

5. 기타 사항

2014. 09.
심의회원 유·봉준 (인)

전략환경영향평가협의회 심의결과 통보서
(거점형 마린나항만 (권해항) 사업계획 수립)

1. 전략환경영향평가 대상지역의 설정 적정여부

2. 대안설정지 적정여부

3. 평가항목 및 범위 등의 설정 적정여부

4. 주민의견 수렴계획 적정여부

5. 기타 사항

2014. 10. 7.
심의회원 김기영 (인)

전략환경영향평가협의회 심의결과 통보서
(거점형 마린나항만 (권해항) 사업계획 수립)

1. 전략환경영향평가 대상지역의 설정 적정여부

2. 대안설정지 적정여부

3. 평가항목 및 범위 등의 설정 적정여부

4. 주민의견 수렴계획 적정여부

5. 기타 사항

2014. 09.
심의회원 유·봉준 (인)

거점형 마리나항만(후포)사업계획 수립 전략환경영향평가 항목·범위 등의 결정내용

2014. 10

1. 계획의 목적 및 개요

1.1 계획의 배경 및 목적

- 국내 마리나항만 서비스 여건은 매우 열악하며, 국가간 요보트 교류가 미흡하여, 해양 신성장 동력 육성을 위하여 거점형 마리나항만의 개발을 추진하며, 마리나산업 클러스터를 형성하고, 국제 마리나 네트워크를 구축하여 해양관광의 중심지화를 목적으로 함.
- 아울러 명동 마리나는 한려해상 크루징의 거점마리나, 요·보트 산업 클러스터 형성 및 해양 레저기능과 산업기능의 조화를 이루는 컨셉으로 계획함.

1.2 전략환경영향평가 실시근거

- 본 계획은 「마리나항만의 조성 및 관리 등에 관한 법률」 제8조에 따른 사업계획 수립으로 관계중앙행정기관장과 협의시 「환경영향평가법」 제16조에 따른 전략환경영향평가 협의를 실시함.

【 표 1.2-1 】 전략환경영향평가 대상계획 및 협의 요청시기

마리나항만의 조성 및 관리 등에 관한 법률

제8조(사업계획의 수립 등)

- ① 해양수산부장관은 마리나항만의 개발사업(이하 "개발사업"이라 한다)을 시행하려는 때에는 기본계획에 적합한 범위 안에서 마리나항만의 조성 및 개발 등에 관한 사업계획(이하 "사업계획"이라 한다)을 직접 또는 공모를 실시하여 수립할 수 있다. 이 경우 관계 중앙행정기관의 장 및 시·도지사와의 협의를 거쳐야 하며, 관계 중앙행정기관의 장과 협의하는 때에는 「환경영향평가법」 제16조에 따른 전략환경영향평가서의 작성 및 협의를 실시하여야 한다.

자료 : 환경영향평가법 시행령 별표 2 제2호

1.3 계획의 내용

가. 사업명 : 거점형 마리나항만(후포) 사업계획 수립

나. 승인기관 : 해양수산부

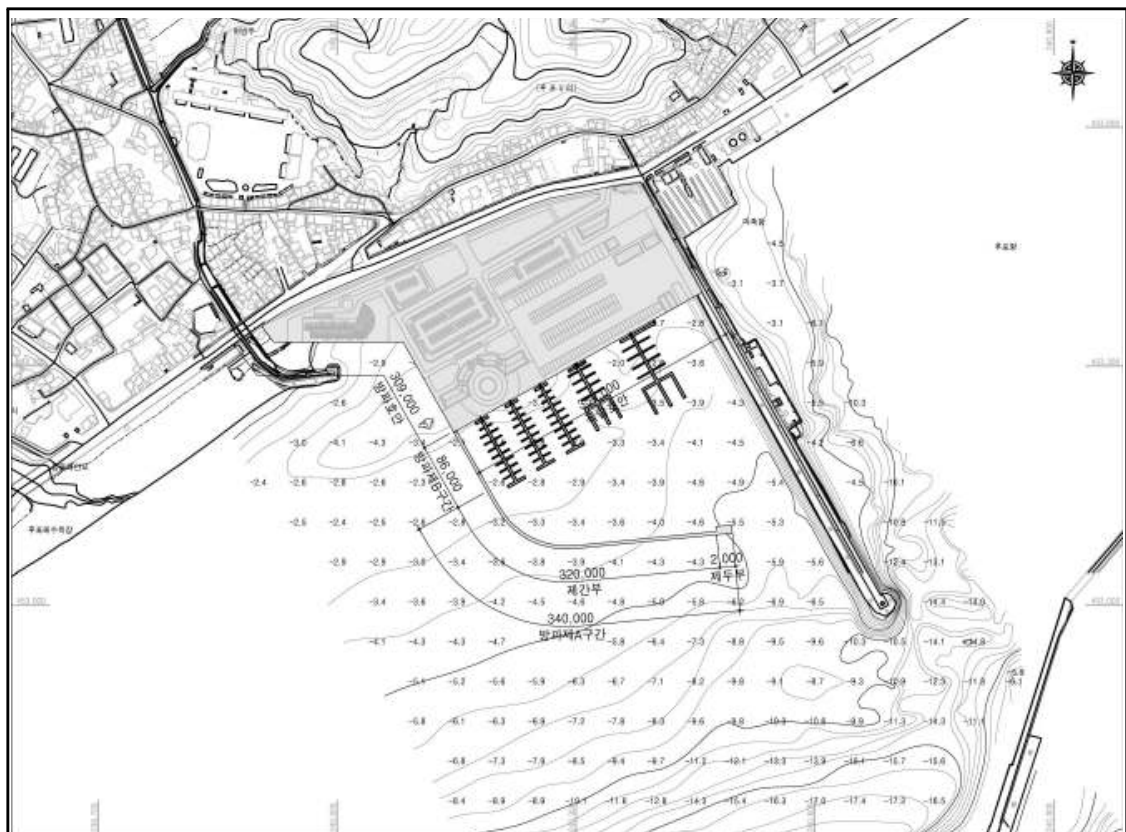
다. 위치 : 경상북도 울진군 후포면 후포항 일원

라. 사업기간 : 2015~2017년

마. 개발기본계획의 내용

거점형 마리나항만(명동) 사업계획 수립 전략환경영향평가 항목·범위 등의 결정내용

구 분		단위	시설규모	비 고
외곽 시설	방 파 제	m	426	
	방파호안	m	309	
	직립호안	m	354	
계류시설		식	1	
준설·매립		식	1	
부대공		식	1	



【 그림 1.3-1 】 계획평면도

2. 전략환경영향평가 대상지역 설정

- 대상지역 설정은 사업특성과 입지여건 및 평가항목별 영향요인 분석을 선행한 후 주요항목별로 공간적, 시간적 범위를 구분하여 실시하였으며, 금회 사업의 시행으로 인한 환경영향을 평가·분석하기 위하여 자연환경의 보전분야, 생활환경의 안전성분야, 사회·경제 환경과의 조화성분야별로 평가대상지역을 설정하였음.

【 표 2-1 】 전략환경영향평가 대상지역 설정

구 분	평 가 대 상 지 역 (범위)	비 고
공 간 적 범 위	<ul style="list-style-type: none"> ○ 경상북도 울진군 후포면 후포항 일원 ○ 사업시행으로 인하여 영향이 예상되는 주변 지역(항목별 검토) 	〈그림 2.1-1〉 참 조
시간적 범위	<ul style="list-style-type: none"> ○ 공사단계 : 2015~2017년 ○ 운영단계 : 공사 완료 후 운영시 	

【 표 2-2 】 전략환경영향평가 대상지역 설정사유

항 목		구 분		검토대상지역		주요 영향예측범위
				공간적 범위	시간적 범위	
자연 환경의 보전	생물다양성· 서식지보전			사업지구 및 주변지역	공사단계 운영단계	○ 공사시 부유사확산 및 지형변화로 인한 해양생태계 서식변화
	지형 및 생태축의 보전			사업지구 및 주변지역	공사단계 운영단계	○ 항만시설물 설치에 따른 해안선 및 해 저지형변화 ○ 생태축의 영향검토
	주변 자연경관에 미치는 영향			사업지구 및 주변지역	운영단계	○ 항만시설물 설치에 따른 경관변화
	수환경의 보전			사업지구 및 주변지역	공사단계 운영단계	○ 공사시 투입인부에 의한 오수발생 ○ 해수유동 및 오염물질 확산, 침퇴적 변화
생활 환경의 안정성	환경 기준의 부합성	대기질		사업지구 및 주변지역	공사단계	○ 공사장비 대기질 영향예측
		소음· 진동		사업지구 및 주변지역	공사단계	○ 장비투입에 의한 소음·진동 영향 검토
	환경기초시설의 적정성			사업지구 및 주변지역	공사단계 운영단계	○ 오수·폐기물처리시설의 설치 및 처리방 안 검토 ○ 공공처리시설과의 연계처리방안 검토
	자원·에너지 순환의 효율성			사업지구 및 주변지역	공사단계 운영단계	○ 사업에 필요한 재료원 등의 분포 현황 파악
사회 · 경제 환경	인구주거 및 산업			사업지구 및 주변지역	공사단계 운영단계	○ 공사시 작업인력의 투입에 의한 영향 ○ 공사시 어업권에 미치는 영향
	환경친화적 토지이용			사업지구 및 주변지역	운영단계	○ 운영시 토지이용계획



【 그림 2.1-1 】 전략환경영향평가 대상지역 설정도

3. 평가 항목·범위·방법 등

3.1 평가 항목의 선정 및 평가범위

【 표 3.1-1 】 전략환경영향평가 항목의 설정

구 분		선 정 사 유	검토내용 및 범위
항 목			
자연 환경의 보전	생물 의 다양성· 서식지 보전	<ul style="list-style-type: none"> 공사시 및 운영시 해양 생태환경의 변화 자연생태환경의 변화 	<ul style="list-style-type: none"> 각종 해양생물에 미치는 영향인자 검토 각종 보호지역 검토
	지형 및 생태 축 보 전	<ul style="list-style-type: none"> 사업시행에 지형의 변화 생태축 보전에 관한사항 	<ul style="list-style-type: none"> 해안선 및 해저지형 변화 보전가치가 높은 지역에 대한 영향검토
	주변자연 경관에 미치는 영향	<ul style="list-style-type: none"> 보전가치가 높은 지역에 미치는 영향 공유수면매립에 따른 해상 경관변화 발생 	<ul style="list-style-type: none"> 생태·경관적 보전가치가 높은 지역 영향 검토 공유수면매립 대상지역 검토
	수환경의 보전	<ul style="list-style-type: none"> 해수유동·부유사확산에 따른 해양수질 영향 	<ul style="list-style-type: none"> 해수유동 및 침·퇴적 변화 어업권에 미치는 영향검토
생활환 경의 안전성	환 경 기 준 의 부 합 성	<ul style="list-style-type: none"> 해양수·저질, 대기, 소음·진동 등 환경기준 준수에 관한 사항 	<ul style="list-style-type: none"> 공사시 주변 환경에 미치는 영향 및 환경기준과의 부합성 검토
	환경기초 시설의 적정성	<ul style="list-style-type: none"> 오수·폐기물처리 시설 및 처리방안 연계처리 방안 	<ul style="list-style-type: none"> 오수·폐기물처리시설의 설치 및 처리방안 검토 공공처리시설과의 연계 처리방안 검토
	자 원· 에 너 지 순 환 의 효 율 성	<ul style="list-style-type: none"> 공사시 재료원 확보 	<ul style="list-style-type: none"> 석재 및 매립재 소모량 및 공급계획 검토
사회· 경제 환경 과의 조화성	인 구· 주 거	<ul style="list-style-type: none"> 공사시 인구·주거 	<ul style="list-style-type: none"> 공사시 일시적인 인구 및 주거의 수요·공급 검토
	산 업	<ul style="list-style-type: none"> 사업지 주변 어업권에 미치는 영향검토 	<ul style="list-style-type: none"> 주변 어업권 분포현황 및 면허권 내용검토
	환경친화적 토지이용	<ul style="list-style-type: none"> 공유수면 매립계획 마리나시설 평면배치계획 	<ul style="list-style-type: none"> 재료원 수급계획 검토 평면배치안 검토

3.2 영향예측 및 분석기법

【 표 3.2-1 】 환경영향 예측·분석 기법

구 분			영향예측 및 분석기법	관련자료 및 사용근거
입 지 의 타 당 성	자 연 환경의 보 전	계 획 적 영 향 예 측	<ul style="list-style-type: none"> 상위계획 및 관련계획과의 부합성 검토 대안설정·분석의 적정성 	<ul style="list-style-type: none"> 상위계획 및 관련계획
		생물다양성·서식지보전	<ul style="list-style-type: none"> 환경관련 지구·지역에 대한 영향 여부 검토 사업시행으로 해양생태계 서식환경 변화 검토 	<ul style="list-style-type: none"> 관련 문헌자료 및 현지 조사결과 현장조사결과
		지형 및 생태축 보전	<ul style="list-style-type: none"> 학술적·문화적 또는 자연환경보전 가치가 있는 지역의 유무 	<ul style="list-style-type: none"> 관련 문헌자료 및 현지 조사결과
		자연경관에 미치는 영향	<ul style="list-style-type: none"> 주요 조망점에서의 경관특성 분석 및 경관적 변화 검토 	<ul style="list-style-type: none"> 현장조사 결과 개발사업등에 대한 자연 경관심의 지침(2012.08, 환경부)
	생 활 환경의 안전성	수환경의 보 전	<ul style="list-style-type: none"> 수계분포 현황 파악 및 사업시행에 따른 영향 검토 해양환경(수질, 퇴적물) <ul style="list-style-type: none"> 해양환경변화(해수유동변화) 및 개략적인 공사계획을 통한 부유사확산, 침·퇴적 변화 검토 	<ul style="list-style-type: none"> 현장조사 결과 기존 해양자료 및 관측 결과 수치모형실험
		환경기준 부 합 성	<ul style="list-style-type: none"> 환경현황 분석 및 세부항목별 영향검토 <ul style="list-style-type: none"> 대기질 <ul style="list-style-type: none"> 개략적인 공사계획을 이용한 공사시 대기확산식을 이용한 대기질 영향 검토 소음·진동 <ul style="list-style-type: none"> 공사계획을 이용한 공사시 장비가동에 의한 소음도를 거리감쇄식으로 예측 검토 	<ul style="list-style-type: none"> 환경현황조사 결과 기상연보 (2003~2012년) AERMOD Manual, (US,EPA) 2014 건설표준품셈
		환경기초 시설 의 적 정 성	<ul style="list-style-type: none"> 환경기초시설에 대한 연계계획 등의 검토 공사시 발생예상 폐기물의 검토 	<ul style="list-style-type: none"> 문헌자료 및 현지 조사 결과 2014 건설표준품셈
		자원·에너지 순 환 율 의 효 율 성	<ul style="list-style-type: none"> 재료 수급계획의 적정성 	<ul style="list-style-type: none"> 현지조사 결과 및 설계 자료
		인구·주거	<ul style="list-style-type: none"> 공사시 인구·주거 측면에서의 영향 검토 	<ul style="list-style-type: none"> 통계연보
		산 업	<ul style="list-style-type: none"> 사업계획 시행에 따른 산업적(수산업) 영향 검토 	<ul style="list-style-type: none"> 통계연보 수치모형실험 결과
		환경친화적 토지이용	<ul style="list-style-type: none"> 토지이용계획의 적정성 검토 	<ul style="list-style-type: none"> 관련 설계자료
		사회·경제		
		환경과의 조화성		

4. 평가 항목·범위·방법 등

4.1 전략환경영향평가 협의회 구성 및 운영

- 본 평가계획 수립과 관련하여 「환경영향평가법」 제8조 및 같은 법 시행령 제4조·5조 규정에 의거하여 환경영향평가 협의회를 구성·운영
- 계획시행자 : 해양수산부
- 심의일시 : 2014. 9. 18 ~ 10. 8
- 심의방법 : 서면심의
- 심의위원 : 위원장 포함 총 9인

【 표 4.1-1 】 전략환경영향평가 협의회 위원

연 번	소 속	성 명	비 고
1	해양수산부 항만지역발전과장	남재헌	위원장
2	해양수산부 항만지역발전과	김태경	
3	환경부 국토환경평가과	김기용	
4	한국환경정책평가연구원	맹준호	
5	도시환경연구센터	전영옥	
6	국립수산과학원 해역이용영향평가센터	김귀영	
7	포항지방해양항만청	백근우	
8	울진군 해양수산과	박금용	
9	후포어촌계	심재환	

4.2 전략환경영향평가 협의회 심의의견

<div data-bbox="261 501 726 1135"> <p style="text-align: center;">전략환경영향평가협의회의 심의결과 통보서 (거점형 마리나항만(후포) 사업계획 수립)</p> <p>1. 전략환경영향평가 대상지역의 설정 적절 여부 <input checked="" type="checkbox"/> 해당지역을 구체적으로 설정되고, 전경이 아름다운 환경영향의 저축·완화에 유용한 지역, 대동, 관천리교 및 사들리교 등 그 외 설정을 제시하여야 함. - 지점 없음</p> <p>2. 미안성정의 적절 여부 <input checked="" type="checkbox"/> 대체지로 지역의 경우 한도 영종도 및 관동해 수역 증가에 따른 미안 1이 적절하다고 판단됨.</p> <p>3. 평가항목 및 범위 등의 설정 적절 여부 <input checked="" type="checkbox"/> 전략환경영향평가서제 포함여부에 합 평가항목 및 평가영역의 적절성 - 해당유역의 설정을 수행하여 사업지역으로 인한 영향을 예측하고 적정 저감대책 수립</p> <p><input checked="" type="checkbox"/> 전략환경영향평가항목별 조사(조사 항목, 횡단, 시기 등)·계획·평가영역의 적절성 - 환경영향 예측을 위한 평가항목은 해당지 지요과 통용되는 기법을 통하여 시정하여야 함.</p> <p>4. 주민의견 수렴계획 적절 여부 <input checked="" type="checkbox"/> 주민 설명회 또는 공청회 개최내용 시 등 사업에 따른 환경영향 영향 등에 대하여 상세히 설명하고, 해당 지역 주민의견을 적극적으로 수렴하여야 함.</p> <p>5. 기타 <input checked="" type="checkbox"/> 기타 추가적인 개선 - 평가서에 사업내용(마리나시설, 제방, 준설 및 부조조성·이동·폐기)을 평가 결과 적절히 표시함.</p> <p style="text-align: right;">2014. 08. 28 심의위원 김 대 경</p> </div>	<div data-bbox="890 517 1318 1102"> <p style="text-align: center;">환경영향평가협의회 심의의견서 (거점형 마리나항만(후포) 사업계획 전략환경영향평가)</p> <p><input checked="" type="checkbox"/> 총괄 의견 <input checked="" type="checkbox"/> 미안성구 조류농 위해 후포항 내에 입지하는 대안을 검토할 필요</p> <p><input checked="" type="checkbox"/> 심의 의견 1. 전략환경영향평가 대상지역 <input checked="" type="checkbox"/> 피 해 2. 보지이용 구상안 <input checked="" type="checkbox"/> 상설시설, 문화·복지시설(다목적 문화공간, 전시·홍보관) 등 서비스 편의시설에 대한 수조 정립 예측 등을 통해 지점을 최소화하는 방안 강구</p> <p>3. 대 안 <input checked="" type="checkbox"/> 사업지역과 연결한 후포항 내에 입지하는 대안을 추가 설명 필요</p> <p>4. 평가 항목·범위 설정 등 <input checked="" type="checkbox"/> 후포항과 연결하여 피수유, 농작지 면적을 예측.</p> <p>5. 주민 등에 대한 의견수렴계획 <input checked="" type="checkbox"/> 환경영향평가법 관련 법령에 따른 주민의견 수렴 절차를 시행</p> <p style="text-align: right;">2014. 10. 6 심의위원 김 가 숙</p> </div>
<div data-bbox="285 1323 734 1964"> <p style="text-align: center;">환경영향평가협의회 심의 의견서 (후포 거점형 마리나항만 사업계획)</p> <p>1. 총괄 의견 <input checked="" type="checkbox"/> 현재의 계획지역은 후포해수욕장의 해안선변화 가능성이 높음, 따라서 해안선변화이후에 대한 정확한 영향예측을 통해 해안선 변화가 없는 것이 증명되어야 함 <input checked="" type="checkbox"/> 기존 사례를 통해 볼 때 해안선변화 가능성이 높은 바, 입지에 대한 대안 검토가 필요하다</p> <p>2. 심 의 의 견 1. 전략환경영향평가 대상지역 설정의 적절성 <input checked="" type="checkbox"/> 범위를 최대한 확대하도록 하여야 함</p> <p>2. 평가 항목·범위·방법의 설정 적절의 적절성 <input checked="" type="checkbox"/> 전략환경영향평가계획의 가장 중요한 미안성영역이 제시되지 않았음. <input checked="" type="checkbox"/> 최소 3리크 비상에 대한 입지 미안 및 제지대안 각각에 대한 검토가 필요하다 <input checked="" type="checkbox"/> 본 계획지역의 경우 현재의 계획대로 사업을 추진할 경우 후포해수욕장의 해안선변화 가능성이 높으며, 실제 영향예측을 통해 해안은 변화가 없는 것이 증명되어야 함 <input checked="" type="checkbox"/> 기존 사례를 통해 볼 때 해안선 변화가 예상되는 바, 입지변경이 바람직함</p> <p>3. 주민 등에 대한 의견수렴계획 <input checked="" type="checkbox"/> 주민의견수렴이 필요하다</p> <p>4. 기타(제하의 적절성 위주로 작성) 2014. 08. 28 심의위원 김 준 호</p> </div>	<div data-bbox="956 1357 1294 1942"> <p style="text-align: center;">전략환경영향평가협의회의 심의결과 통보서 (거점형 마리나항만 후포 사업계획수립)</p> <p>1. 전략환경영향평가 대상지역의 설정 적절 여부 현재대상지역은 후포항 조류농 위해 후포항 내에 입지하는 대안을 검토할 필요 대동, 관천리교 및 사들리교 등 그 외 설정을 제시하여야 함. - 지점 없음</p> <p>2. 미안성정의 적절 여부 <input checked="" type="checkbox"/> 대체지로 지역의 경우 한도 영종도 및 관동해 수역 증가에 따른 미안 1이 적절하다고 판단됨.</p> <p>3. 평가항목 및 범위 등의 설정 적절 여부 <input checked="" type="checkbox"/> 전략환경영향평가서제 포함여부에 합 평가항목 및 평가영역의 적절성 - 해당유역의 설정을 수행하여 사업지역으로 인한 영향을 예측하고 적정 저감대책 수립</p> <p><input checked="" type="checkbox"/> 전략환경영향평가항목별 조사(조사 항목, 횡단, 시기 등)·계획·평가영역의 적절성 - 환경영향 예측을 위한 평가항목은 해당지 지요과 통용되는 기법을 통하여 시정하여야 함.</p> <p>4. 주민의견 수렴계획 적절 여부 <input checked="" type="checkbox"/> 주민 설명회 또는 공청회 개최내용 시 등 사업에 따른 환경영향 영향 등에 대하여 상세히 설명하고, 해당 지역 주민의견을 적극적으로 수렴하여야 함.</p> <p>5. 기타 <input checked="" type="checkbox"/> 기타 추가적인 개선 - 평가서에 사업내용(마리나시설, 제방, 준설 및 부조조성·이동·폐기)을 평가 결과 적절히 표시함.</p> <p style="text-align: right;">2014. 10. 6 심의위원 김 가 숙</p> </div>

9