

6월의 수산물, 어촌여행지, 해양생물, 등대, 무인도서 선정

- 이달의 수산물로 서대·전복을, 어촌여행지로 김녕·종현마을을, 해양생물로 유사벌레
불이말미잘을, 등대로 가사도등대를, 무인도서로 대삼부도를 각각 선정

① 이달의 수산물 - 서대, 전복



해양수산부(장관 강도형)는 6월 이달의 수산물로 서대와 전복을 선정했다.

가자미목 참서대과에 속한 서대는 동물이나 사람의 혀를 닮아 ‘설어(舌魚)’라고 표기하고 우리말로 ‘서대’라고 불렀다. 서대는 주로 전남 남해안 지역에서 잡히며, 여수에서는 제사상에 올리기도 하는 귀한 생선이다. 서대는 주로 새콤달콤한 양념에 무쳐 먹지만, 말려서 조림·찜 등으로 먹어도 그 맛이 별미다. 특히 서대는 필수아미노산과 칼슘이 풍부해 면역력 향상 및 골다공증 예방에 도움이 된다.

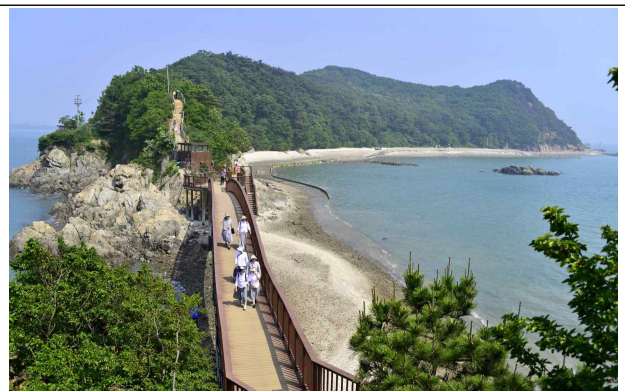
‘패류의 황제’로도 불리는 전복은 맛과 영양이 뛰어나 회, 죽, 구이 등 다양한 방법으로 즐겨 먹으며, 일부 지역에선 내장으로 젓갈을 담가 먹기도 한다. 또한 껍질은 자개, 나전, 단추 등으로도 만들 수 있어 버릴 것이 없다. 전복은 타우린이 풍부해 혈중 콜레스테롤 저하 및 심혈관계 질환 예방에 도움을 주며, 원기회복에도 효과가 좋아 무더운 여름철 보양식으로 제격이다.

이달의 수산물인 서대, 전복을 비롯한 수산물 관련 정보는 어식백세 (<https://blog.naver.com/korfish01>) 에서 확인할 수 있다.

② 이달의 어촌 여행지 - 제주도 제주시 김녕마을, 경기도 안산시 종현마을



김녕마을 전경



종현마을을 지나는 대부해솔길 1코스

6월 '이달의 어촌 여행지'로는 시원한 바닷바람을 느끼며 산책하기 좋은 제주특별자치도 제주시 김녕마을과 경기도 안산시 종현마을을 선정하였다.

제주특별자치도 제주시에 위치한 김녕어촌체험휴양마을에서는 손맛을 느낄 수 있는 낚시체험과 보말, 조개 등을 직접 채취할 수 있는 바룻잡이(맨손잡이) 체험 등을 할 수 있고, 인근에는 제주올레 20코스와 김녕금속공예 벽화가 있어 제주의 아름다운 풍경을 감상하며 산책하기 제격이다. 산책 후에는 김녕수산물문화복합센터 2층에 있는 해녀삼춘카페에서 바다를 바라보며 음료를 마실 수도 있고, 일과 휴가를 동시에 즐길 수 있는 '워케이션' 공간도 마련되어 있다.

수도권에서 접근성이 좋은 경기도 안산시 종현어촌체험휴양마을에서는 트레킹과 갯벌체험을 함께 즐길 수 있다. 대부도 전체를 둘러볼 수 있는 대부해솔길 1코스가 지나면 구봉도 낙조대가 있어 수도권 주민들과 도보 여행자들이 많이 찾고 있다. 마을 바로 앞 갯벌체험장에서는 바지락, 고동 등을 잡아볼 수 있고, 아침에는 바로 만든 뜨끈한 가마솥 두부도 맛볼 수 있다. 시원한 바닷바람을 맞으며 걷고, 바다가 보이는 마을 카페에서 마을 사무장님이 내려주는 커피를 마시면서 마음의 여유를 가져보기를 바란다.

6월 이달의 어촌 여행지에 관한 자세한 관광 정보는 바다여행 누리집 (www.seantour.kr)에서 확인할 수 있다.

③ 이달의 해양생물 - 유사벌레불이말미잘



6월 ‘이달의 해양생물’로는 유사벌레불이말미잘(*Synandwakia multitentaculata*)을 선정하였다.

유사벌레불이말미잘은 약 2~5cm 크기의 원통형 몸체에 180~200개의 촉수를 가지고 있으며, 전 세계적으로 영종도 주변 해역의 모래갯벌에서만 발견되는 한국 고유종으로서 보전가치가 높다. 그간 서식지 훼손 등으로 인하여 1992년을 마지막으로 살아있는 개체가 발견되지 않다가, 약 30년 만인 2023년에 인천의 왕산 및 을왕리해수욕장에서 발견되었다. 해양수산부는 2016년 9월부터 유사벌레불이말미잘을 해양보호생물로 지정하여 보호하고 있다.

현재는 인천 왕산해수욕장과 을왕리해수욕장의 모래갯벌에서만 서식이 확인되고 있다.

유사벌레불이말미잘을 비롯한 다양한 해양생물에 관한 자세한 정보는 해양생명자원통합정보시스템(<https://www.mbris.kr>) 누리집에서 확인할 수 있다.

④ 이달의 등대 - 전라남도 진도군 가사도등대



6월 ‘이달의 등대’로는 전라남도 진도군의 ‘가사도등대’가 선정되었다. 남해안과 서해안을 연결하는 해상교통의 요충지에 위치한 가사도등대는 1915년 처음 무인등대로 불을 밝혔다, 주변 통항 선박의 안전을 강화하기 위해 1984년 유인등대로 전환되었다.

가사도등대 등탑의 높이는 17m로, 해발 약 70m에 이르는 고지대에 있다. 등대 인근에서는 산책길을 걸으며 자연경관을 즐길 수 있는데, 대소동도와 소소동도, 마도 등 주변의 무인도와 어우러진 바다 조망이 뛰어나다. 또한, 가사도에는 돌목 해변, 십자동굴, 해안생태숲 등 볼거리가 다양해 섬을 둘러 보기 좋다.

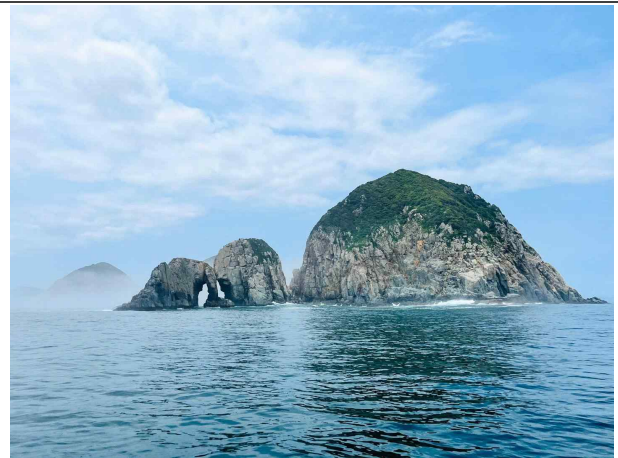
가사도의 특산물인 톳은 자연 상태의 원초를 채취해 바다에서 양식하여 품질이 좋다는 평가를 받는다. 톳나물 무침, 톳 영양밥, 톳 국 등의 요리로 즐길 수 있으며, 톳에는 칼슘과 철분이 많아 동맥 경화를 막아주고 치아 건강과 다이어트에도 도움이 된다.

한편, 해양수산부는 이달의 등대를 방문하거나 여행 후기를 작성한 여행자 중 일부를 연말에 선정하여 예쁜 등대 기념품과 50만 원 상당의 국민관광상품을 증정할 예정이다. 자세한 행사 참여방법 등은 국립등대박물관 누리집 (lighthouse-museum.or.kr)의 ‘등대와 바다’에서 확인할 수 있으며, 등대 주변 관광정보는 진도군 문화관광 누리집(www.jindo.go.kr/tour)에 소개되어 있다.

⑤ 이달의 무인도서 - 아름다운 경관과 코끼리바위를 품은 대삼부도



대삼부도(출처: 전남대 무인도서연구센터)



코끼리 바위(출처: 전남대 무인도서연구센터)

6월 ‘이달의 무인도서’로는 전라남도 여수시 삼산면 동도리에 있는 대삼부도를 선정하였다.

면적 786,658㎡의 대삼부도는 세 개의 큰 봉우리로 이루어져 있으며 가장 높은 봉우리의 고도가 약 180m 정도이다. 대삼부도는 인근 유인도인 거문도에서 동쪽으로 약 5km 떨어진 곳에 있다.

대삼부도에는 해안을 따라 수직에 가까운 해식에 절벽과 기암괴석 등이 발달해 있다. 특히, 섬 남동쪽에는 침식작용으로 인해 생긴 높이 30m, 길이 200m의 마치 코끼리를 닮은 듯한 쌍굴 바위가 있는데 지역에서는 ‘코끼리 바위’로 불리고 있다.

섬 상부에는 후박나무와 까마귀쭝나무가 큰 군락을 이루고 있고 우리나라 고유종인 백운산원추리와 홍도원추리도 자생하고 있다. 주변 해역에는 국내에서는 보기 드문 흰수지맨드라미와 해양보호생물인 ‘해송’이 분포하고 있고, 그 외에 호박해면과 밤고둥 등 해안무척추동물과 부챗말, 곰피 등 해조류도 다양하게 서식하고 있는 것으로 확인되었다.

해양수산부는 이처럼 아름다운 경관과 풍부한 육상, 수중 생태계를 보유하고 있는 대삼부도를 준보전무인도서로 지정하여 관리하고 있다.

대삼부도를 포함한 무인도서 정보는 해양수산부 무인도서 종합정보제공 시스템(<http://uii.mof.go.kr>)에서, 인근 관광 정보는 여수관광문화 누리집(<https://www.yeosu.go.kr/tour>)에서 확인할 수 있다.

담당 부서 <총괄>	대변인 홍보담당관	책임자	과 장	최국일 (044-200-5013)
		담당자	사무관	나유성 (044-200-5017)
<수산물>	수산정책관 유통정책과	책임자	과 장	정기원 (044-200-5440)
		담당자	서기관	정재훈 (044-200-5447)
<어촌마을>	어촌양식정책관 어촌어항과	책임자	과 장	김정화 (044-200-5650)
		담당자	사무관	오영진 (044-200-5651)
<해양생물>	해양환경정책관 해양생태과	책임자	과 장	신재영 (044-200-5310)
		담당자	사무관	고은비 (044-200-5315)
<등대>	해사안전국 항로표지과	책임자	과 장	이창용 (044-200-5810)
		담당자	사무관	조용훈 (044-200-5878)
<무인도서>	국제협력정책관 해양영토과	책임자	과 장	임채호 (044-200-5350)
		담당자	사무관	김진권 (044-200-5355)



더 아픈 환자에게 양보해 주셔서 감사합니다

가벼운 증상은 동네 병·의원으로



6월
이달의 수산물

서대

Eopsetta jordani



서대는 필수아미노산(류신, 라이신)과 아르기닌이 풍부해
간 기능 개선과 면역력 향상에 도움이 된다.

출처 : 국립수산물학원

수분

(Moisture)

79.1 g

단백질

(Protein)

18.6 g

지방

(Fat)

0.4 g

회분

(Ash)

1.4 g

에너지

(kcal)

84 kcal

칼슘

(Calcium)

19 mg

인

(Phosphorus)

208 mg

철

(Iron)

1.0 mg

니아신

(Niacin)

2.9 mg

류신

(Leucine)

1,347 mg

라이신

(Lysine)

1,520 mg

아르기닌

(Arginine)

988 mg

6월
이달의 수산물

전복

Haliotis gigantea



전복은 타우린이 풍부해 콜레스테롤을 저하시켜
심혈관계 질환 예방에 도움이 된다.

출처 : 국립수산물학원

수분

(Moisture)

77.2 g

단백질

(Protein)

15.0 g

지방

(Fat)

0.7 g

회분

(Ash)

2.0 g

에너지

(kcal)

91 kcal

칼슘

(Calcium)

49 mg

인

(Phosphorus)

141 mg

철

(Iron)

2.4 mg

류신

(Leucine)

866 mg

라이신

(Lysine)

775 mg

아르기닌

(Arginine)

1,447 mg

타우린

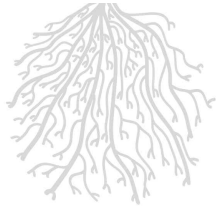
(Taurine)

1,799 mg



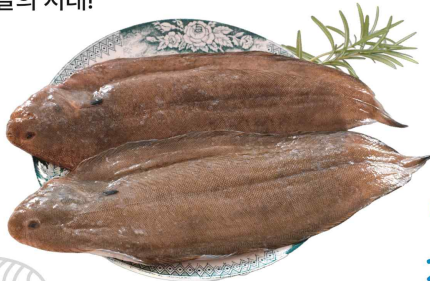
어식백세
100세

국민을 위한
전국행정



서대

고소한 맛이 일품이며,
반건조하면 쫄깃하고 감칠맛이 더해지는 서대
혈압을 낮춰주어 성인병 예방에도 효과적인
이달의 서대!



6월 이달의 수산물

백세까지
건강하게,
우리 수산물과
함께!



전복

맛과 영양이 뛰어난
'패류의 황제'!
특히 아미노산이 풍부해
건강 회복에 으뜸인
이달의 전복!



2024년 6월
이달의 어촌 여행지

푸른 제주바다가 눈앞에 펼쳐지는
김녕어촌체험휴양마을

김녕마을은 낚시체험, 바닷잡이(맨손잡이)체험, 석고방향제만들기 체험 등 다양한 체험이 가능하다. 제주올레20코스, 김녕금속공예 벽화가 있어 산책하기에도 좋다. 산책 후에는 김녕수산물화북센터 2층에 있는 해녀삼촌카페에서 커피를 마시는 것을 추천한다. '어촌마을 워크케이션'을 운영하고 있으니 참여해보자.

- 체 험 : 낚시체험, 바닷잡이(맨손잡이)체험, 석고방향제만들기
- 먹 거 리 : 볼소리, 해녀마을임터
- 주변관광지 : 김녕금속공예벽화마을, 제주해녀박물관

☞ 제주특별자치도 제주시 구좌읍 김녕로 103 김녕어촌체험휴양마을
☎ 064-784-2880



대부해솔길을 걷다보면 만나는 낙조명소
종현어촌체험휴양마을

종현마을은 수도권 인근에 있어 접근성이 좋은 어촌이다. 대부해솔길 1코스를 걸으며 대부도 전체를 둘러볼 수 있고, 마을 바로 앞 갯벌체험장에서는 바지락, 고동 등을 잡아볼 수도 있다. 트레킹과 갯벌체험 후에는 바리스타 교육을 받은 사무장님이 내려주는 커피를 마시며 여유를 즐겨보자.

- 체 험 : 조개캐기체험, 갯벌셀메타기체험, 건간망체험
- 먹 거 리 : 포도, 포도와인, 바지락, 두부식당, 구봉카페
- 주변관광지 : 구봉도 낙조전망대, 유리섬 박물관, 개미허리아치교

☞ 경기도 안산시 단원구 구봉길 240 종현어촌체험휴양마을
☎ 032-886-6044 ☎ http://종현어촌체험마을.kr



2024. 06
www.mof.go.kr

**저켜주세요!!
이달의 해양생물**

30년 만에 돌아온 인천의 숨은 보물

유사벌레불이말미잘은 약 2~5cm 크기의 원통형 몸체에 180~200개의 촉수를 가지고 있으며, 전 세계적으로 영종도 주변 해역의 모래갯벌에서만 발견되는 한국 고유종으로 보전가치가 높다. 서식지 훼손 등으로 인하여 1992년을 마지막으로 살아있는 개체가 발견되지 않다가, 2023년도에 인천 왕산 및 을왕리해수욕장에서 약 30년 만에 발견되었다. 해양수산부는 2016년 9월부터 유사벌레불이말미잘을 해양보호생물로 지정하여 보호하고 있다.

분포 및 생태적 특성

현재는 인천 왕산해수욕장과 을왕리해수욕장의 모래갯벌에서만 서식이 확인된다.

Synandwackia multitentaculata

우리가 보호해야 할

유사벌레불이말미잘

주요 분포지

해양수산부 국립해양생물자원관

NATIONAL MARINE BIODIVERSITY INSTITUTE OF KOREA

2024년
06월
이달의 등대

다시, 대한민국!
새로운 국민의 나라

청량한 세상

서남해를 지키는 든든한 길잡이

가사도등대

이달의 등대 이벤트
2024. 1. 1. ~ 12. 31.

SNS 포스팅 이벤트
포스팅하고 여행경비 지원받자!
이달의 등대 방문 후기 포스팅 중, 우수 포스팅을 선정하여 등대 탐방 경비 지원 (관광상품권 각 50만 원 상당, 5명 내외).

모바일 등대스텝프투어 2024 시리즈 오픈!
스마트폰에 2024 시리즈 '이달의 등대'를 모아보세요!
이달의 등대 스텝프투어 12개소 원주자에게 등대 기념품 증정

※ 참여 방법 및 세부 사항은 등대와 바다 누리집과 스텝프투어 모바일 앱에서 확인 할 수 있습니다.
※ 이달의 등대는 당해 연도만 진행됩니다.
2024 이달의 등대는 2024년 12월 31일에 준공이 종료되므로 기간 내에 완주기념품을 신청 하시길 바랍니다.



가사도등대

해양수산부는 2024년 6월 이달의 등대로 전라남도 진도군 조도면 가사도리에 위치한 가사도등대를 선정하였다. 남해안과 서해안을 연결하는 해상교통의 요충지에 위치한 가사도등대는 1915년 처음 무인등대로 불을 밝혔으며, 주변 통항 선박의 안전을 강화하기 위해 1984년 유인등대로 전환되었다. 등대는 6초에 한 번 흰색 불빛을 반짝이며 서남해역 교통로의 안전 지킴이 역할을 한다.

가사도등대는 지난 2010년 데크길과 탐방로 등의 편의시설을 확충하여 관광객들이 편하게 주변 경관을 둘러 볼 수 있게 되었다. 특히 대소동도와 소소동도, 마도, 불도 등 주변의 무인도와 어우러진 바다 조망이 뛰어나 가사도 최고의 명소이자 관광지로 손꼽힌다. 날씨가 좋을 때는 멀리 신안군의 흥도와 제주도까지 보이기도 한다.

가사도는 진도군에서 삼조도와 하조도 다음으로 큰 섬이다. 가사도에는 네 곳의 해변이 있는데 그중 돌곶해변은 고운 모래와 잔잔한 파도로 관광객들에게 인기가 많다. 그 밖에도 십자돌굴, 해안생태숲 등 볼거리가 다양하다. 가사도는 진도 쉬미항에서 여객선을 타고 들어가는데 진도의 세방낙조전망대에서 바라보는 바다는 절경이다. 특히, 일몰이 아름다워 한반도 최남단 제일의 낙조 전망지로 불리기도 한다.

주변 관광지

- 십자돌굴
- 해안생태숲
- 돌곶해변
- 기를해변
- 옥출광산해변
- 금항해변

주변 먹거리

톳

전국에서 생산되는 톳 가운데 상당 부분이 가사도에서 생산된다. 가사도 톳은 자연 상태의 원초를 채취해 양식용 줄에 붙여 바다에서 키워 품질이 아주 좋다는 평가를 받는다. 톳은 톳나물 두부 무침, 톳 영양밥 등 요리로 먹을 수 있는 해조류이다. 식이섬유, 아연, 칼슘 등 풍부한 영양 성분을 함유하고 있으며 특히 식이섬유인 알긴산은 납, 카드뮴 등 몸속의 중금속과 미세먼지 등을 체외로 배출하는 효능이 있어 혈관 청소제로 알려졌다.



가사도에서 바라본 마도해 전경(※출처: 진도군청)



톳

가사도등대를 포함한 이달의 등대 정보는 국립등대박물관 누리집에서, 인근 관광 정보는 진도군 관광문화 사이트에서 확인할 수 있다.



다시, 대한민국! 새로운 국민의 나라

해양수산부

업도바 시작, 생태의 경관의 보고

무인도서

2024년 6월
이달의 무인도서

해양수산부 무인도서 종합정보제공시스템

아름다운 경관과
코끼리바위를 품은
대삼부도

높이 30m, 길이 200m
시아지(Sea arch), 코끼리바위

고도 180m, 면적 786,658㎡

아름다운 경관, 풍부한 육상, 수중 생태계를 보유한 준보호무인도서

해양수산부는 2024년 6월 이달의 무인도서로 전라남도 여수시 삼산면 동도리에 있는 **대삼부도**를 선정하였다. 면적이 786,658㎡인 대삼부도는 세 개의 큰 봉우리로 이루어져 있으며 가장 높은 봉우리의 고도는 약 180m이다. 대삼부도는 인근 유인도와 거문도에서 동쪽으로 약 5km 떨어진 곳에 위치하고 있다. 대삼부도는 해안을 따라 수직에 가까운 해식에 절벽과 기암괴석 등이 발달해 있다. 특히, 섬 남동쪽에는 침식작용으로 인해 생긴 높이 30m, 길이 200m의 마치 코끼리를 닮은 듯한 창굴 바위가 있는데 지역에서는 '코끼리바위'로 불리고 있다. 섬 상부에는 후박나무와 까마귀나무가 큰 군락을 이루고 있고 우레나무, 고유종인 백운산원추리와 홍도원추리도 자생하고 있다. 주변 해역에는 국내에서는 보기 드문 현수지렁드라미와 해양보호생물인 해송이 분포하고 있고, 호박해면과 밭고둥 등 해양무척추동물과 부채발, 굴피 등 해조류가 서식하고 있는 것으로 확인됐다. 해양수산부는 이처럼 아름다운 경관과 풍부한 육상, 수중 생태계를 보유하고 있는 대삼부도를 준보호무인도서로 지정하여 관리하고 있다. 대삼부도를 포함한 무인도서 정보는 해양수산부 무인도서 종합정보제공시스템에서, 인근 관광 정보는 여수관광 문화 누리집에서 확인할 수 있다.

www.facebook.com/mofnri/photos | www.mof.go.kr | blog.naver.com/koreamof

전라남도 여수시

여수시 관광안내