

울릉군 연안복합 어업인 민생 안정을 위해 긴급경영안정자금 지원

- 해당 최대 2천만 원까지 총 약 23억 원 지원 예정, 11월 13일(월)부터 접수

해양수산부(장관 조승환)는 오징어 어획 부진 등으로 어려움을 겪고 있는 울릉군 연안복합 어업*인의 민생 안정과 오징어 소비자가격 안정 등을 위해 13일(월)부터 해당 최대 2천만 원까지 긴급경영안정자금을 지원한다.

* 10톤 미만 무동력어선 또는 동력어선 1척으로 하는 어업(낙시, 문어단지, 손공치, 패류껍질, 패류미끼망 어업)

한국해양수산개발원(KMI) 수산업관측센터에 따르면, 올해 10월 오징어 생산량은 9월 대비 55% 줄어든 1,871톤이었다. 특히, 연근해산은 서해안의 여름어기 종료와 동해안의 생산 부진으로 9월보다 71% 감소한 1,076톤이 생산*되었다. 한편, 오징어(냉동) 소비자가격은 연근해산 생산 부진으로 인해 전월 대비 4% 상승한 1kg당 16,360원이었다.

* 원양산은 9월보다 78% 증가한 795톤 생산

해양수산부는 최근 수년간 오징어 어획량 부진 등으로 어려움을 겪고 있는 어업인을 지원하기 위해 지난 8월부터 근해채낚기 어업인(어선 403척)에게 120.9억 원 규모로 긴급경영안정자금을 지원한 바 있으며, 이번에는 울릉군 연안복합 어업인(어선 114척)에게 긴급경영안정자금 22.8억 원을 추가 지원한다.

2022년 10월부터 2023년 9월까지 연안복합 업종 전체 생산량은 전년 동기보다 6% 감소, 생산금액은 0.2% 감소하였다. 그 중에서도, 경상북도 지역 내 연안복합어업에서 어획된 오징어는 전년 동기보다 생산량은 51%, 생산금액은 41%로 크게 감소*하였으며, 울릉군 수협 연안복합 업종의 오징어 위판금액**도 지속 감소하는 등 울릉군 연안복합 어업인의 경영여건이 급격히 악화되어 추가 지원을 결정하게 되었다.

* 경상북도 연안복합어업 오징어 생산량/생산금액: (2021. 10.~2022. 9.) 426톤/34억 원
→ (2022. 10.~2023. 9.) 210톤/20억 원

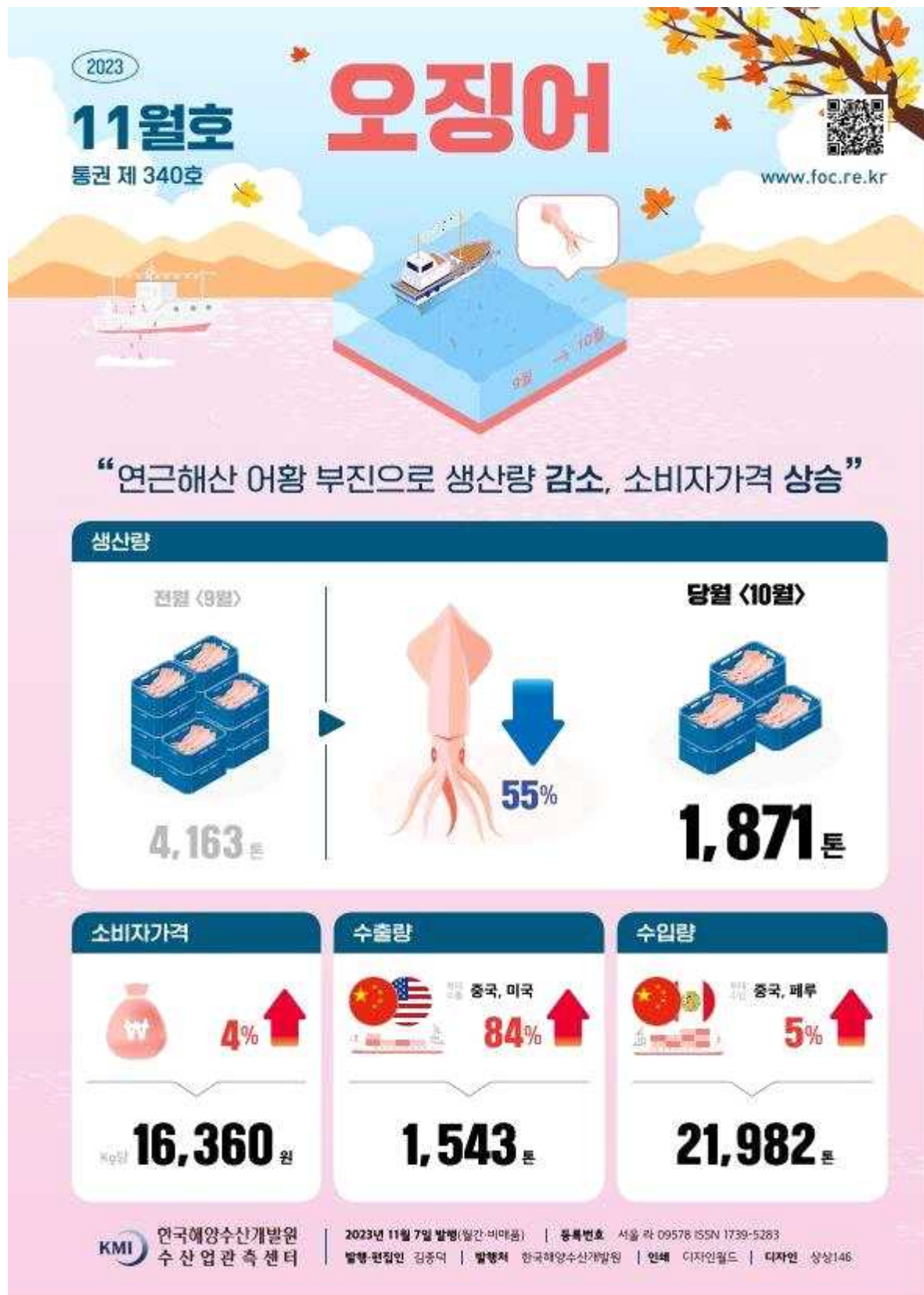
** 울릉군 수협 오징어 위판금액 : ('20) 40억 원 → ('21) 28억 원 → ('22) 18억 원
(전년 대비 △10억 원, △35.3%)

긴급경영안정자금을 지원받고자 하는 울릉군 연안복합 어업인은 11월 13일(월)부터 12월 29일(금)까지 수협은행 영업점이나 회원조합을 통해 신청하면 된다. 대상자는 적당 최대 2천만 원까지 1년간 대출을 받을 수 있으며, 고정금리(1.8%) 또는 변동금리(2.74%, 2023년 11월 기준) 상품 중 선택할 수 있다.

조승환 해양수산부 장관은 “이번 지원이 어려움을 겪고 있는 울릉군 연안복합 어업인들의 경영난 극복에 조금이나마 도움이 되기를 바란다.”라며, “앞으로도 어업인 민생 안정을 위해 다양한 지원책을 마련해 나가겠다.”라고 말했다.

담당 부서	수산정책관 수산정책과	책임자	과 장	황준성 (044-200-5420)
		담당자	사무관	김선하 (044-200-5431)



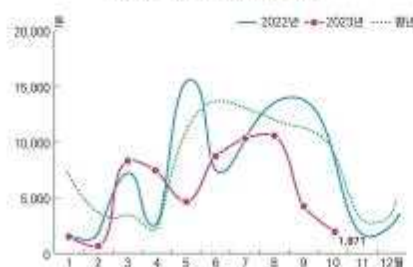


요약 2023년 11월 오징어 수산물

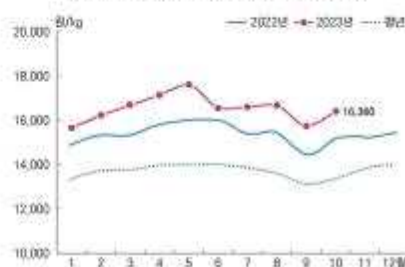
생산·가격 전월 대비 생산량 55% 감소, 소비자가격은 상승

- 10월 오징어 생산량은 전월 대비 55% 줄어든 1,871톤이었음. 연근해산은 서해안의 여름 어기 종료와 동해안의 생산 부진으로 전월보다 71% 감소한 1,076톤이 생산되었음
- 10월 오징어(냉동) 소비자가격은 연근해산 생산 부진으로 전월 대비 4% 상승한 kg당 16,360원이었음

〈오징어 생산량 추이〉



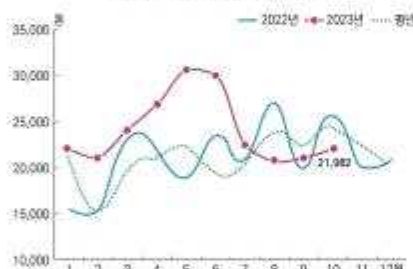
〈오징어(냉동) 소비자가격 추이〉



수입·재고 수입량 전월 대비 5% 증가, 재고량은 6% 감소

- 10월 오징어 수입량은 전월 대비 5% 증가한 2만 1,982톤으로, 작년 대비 14% 적었으나 평년 동월보다는 11% 적었음
- 10월 말 오징어 재고량은 전월 대비 6% 감소한 5만 3,145톤이었음. 연근해산은 전월보다 5% 감소했으며, 원양산은 6% 줄었음

〈오징어 수입량 추이〉



〈오징어 재고량 추이〉



수산물
통계

생 산 동 향

10월 오징어 생산량, 전월 대비 55% 감소한 1,871톤

- 10월 오징어 생산량은 1,871톤으로 연근해산 어획량이 줄면서 전월 대비 55.1% 감소했으며, 작년 및 평년 동월에 비해서도 각각 77.5%, 86.6% 적었음

- 연근해산 생산량은 전월 대비 71.1% 감소한 1,076톤으로 작년 및 평년 대비 부진했음

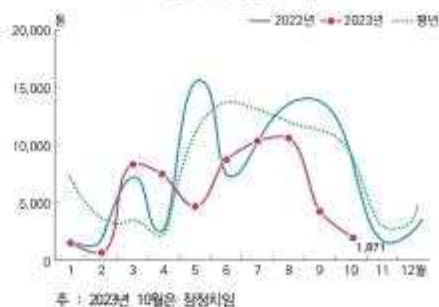
- 이는 연근해 오징어 자원의 남하회유에도 불구하고 동해 해역에서 어장형성이 부진하였기 때문임

* 2023년 11월 월간어획정보 (국립수산물과학원)

- 권역별로 살펴보면, 서해안지역 위판량이 크게 감소하며 전월 위판량의 7% 수준에 그쳤음. 지역별로는 강릉시수협(138톤)의 위판량이 가장 많았고, 다음으로는 후포수협(109톤), 경주시수협(101톤) 등의 순으로 나타났음

- 원양산 반입량은 795톤으로 전월 대비 78.3% 증가했으나 작년 및 평년 동월에 비해 각각 76.5%, 38.4% 적었음

〈오징어 생산량 추이〉



〈오징어 생산량 동향〉

(단위 : 톤, %)

구 분	평 년		2022년		2023년			증 감 률	
	10월	누계	10월 (A)	누계	9월 (B)	10월 (C)	누계	작년 동월 (C/A)	전 월 (C/B)
합 계	9,300	86,032	8,305	81,634	4,163	1,871	57,787	-77.5	-55.1
연근해산	8,010	44,999	4,920	32,957	3,717	1,076	22,558	-78.1	-71.1
원 양 산	1,290	41,033	3,385	48,677	446	795	35,229	-76.5	78.3

주 : 1) 2023년 10월은 KMI 수산업관측센터에서 추정한 잠정치이며, 평년은 최근 5년 연근해어업 평균 생산량과 원양어업 평균 반입량임

2) 연근해산 (대형트롤, 근해채낚기, 동해구중트롤어업 등)은 전국 수협의 위판물량을 기준으로 추정한 것임

3) 원양산은 해양수산부 수산정보포털 (FIS)의 원양오징어 반입량과 원양직수출 자료의 합계이며 누계반입 추정량이 수정되었음

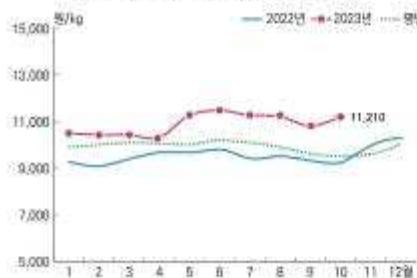
자료 : 통계청, 해양수산부, 수산업관측센터(잠정치)

가 격 동 향

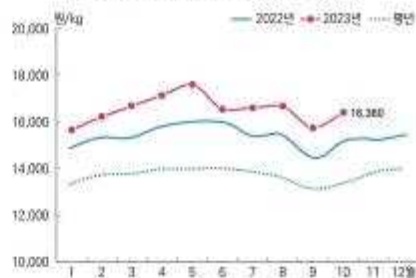
10월 냉동오징어 소비자가격, 전월 대비 4% 상승

- 10월 오징어(신선냉장) 산지가격은 전월 대비 20.0% 하락한 kg당 7,666원이었으며, 작년 및 평년보다 각각 29.5%, 12.6% 높았음
- 오징어(신선냉장) 소비자가격은 산지가격의 하락에도 불구하고 전월 대비 27.1% 상승했으며, 작년 및 평년 대비 19.3%, 33.7% 높았음
- 오징어(냉동) 소비자가격은 정부비축물량 방출 및 대형소매점 할인행사가 이달 들어 종료되면서 전월 대비 4.0% 상승한 kg당 16,360원이었음

〈오징어(냉동) 도매가격 추이〉



〈오징어(냉동) 소비자가격 추이〉



주 : 2023년 10월은 잠정치임
자료 : aT KAMIS

〈오징어 가격 동향〉

(단위 : 원/kg, %)

구 분		평 년	2022년	2023년		동 령 륜		
		10월 (A)	10월 (B)	9월 (C)	10월 (D)	평년 동월 (D/A)	작년 동월 (D/B)	전 월 (D/C)
신선 냉장	산지가격	6,807	5,919	9,580	7,666	12.6	29.5	-20.0
	도매가격	10,303	10,585	12,213	13,593	31.9	28.4	11.3
	소비자가격	16,429 (4,929)	18,420 (5,526)	17,277 (5,183)	21,967 (6,590)	33.7	19.3	27.1
냉동	도매가격	9,515	9,187	10,823	11,210	17.8	22.0	3.6
	소비자가격	13,304 (3,991)	15,137 (4,541)	15,737 (4,721)	16,360 (4,908)	23.0	8.1	4.0

주 : 1) 2023년 10월은 잠정치이며, 평년은 최근 5년 평균임
2) 소비자가격은 마리당 300g을 기준으로 하여 kg당 가격으로 환산한 것이며, ()는 농산물유통정보(KAMIS)에서 제공하는 평균 해산 물오징어(中)의 마리당 가격임
자료 : 부산공통어시장(산지가격), aT KAMIS(도매가격 및 소비자가격)

오징어 수급표

(단위 : 톤, %)

구 분		평 년	2022년	2023년		증 감 률	
		10월	10월(A)	9월(B)	10월(C)	작년 동월(C/A)	전 월(C/B)
공급	생산	96,004	103,432	85,656	80,317	-22.3	-6.2
	수입	24,579	25,610	20,969	21,982	-14.2	4.8
	이입	62,125	69,517	60,524	56,464	-18.8	-6.7
합 계		91,419	104,730	90,210	85,283	-18.6	-5.5
수요	소비	31,552	31,690	28,354	25,629	-19.1	-9.6
	수출	1,070	1,478	838	1,543	4.4	84.1
	이월	63,382	70,264	56,464	53,145	-24.4	-5.9

주 : 1) 2023년 10월은 잠정치이며, 평년은 최근 5년 평균임
2) 폐기물 및 감모율이 반영되지 않은 값으로 식품수급표와 차이가 있음

어 활 동 향

◆ 살오징어 근해채낚기어업(10.22~10.28.) 어획량 작년 대비 46% 감소

- (동향) 오징어 근해채낚기어선은 249척이 출어하여 작년(452척) 및 평년(587척) 동월 대비 출어척수는 각각 44.9%, 57.6% 감소했음
- (동향) 주간 어획량(10.22~10.28)은 141.6톤으로 작년(263톤)에 비해 46.2% 감소했으며 척당 어획량은 569kg으로 작년(582kg) 대비 소폭 감소했음
- (전망) 살오징어 어군이 남하회유를 시작함에 따라, 동해 중부 연근해에서 소규모 어장이 형성될 것으로 전망됨

자료 : 국립수산물관리원

〈 11월 어업별 예상 어장도 〉

