

보도일시 (인터넷) 2023. 10. 26.(목) 11:00,
(지면) 2023. 10. 27.(금) 조간

배포 2023. 10. 26.(목) 06:00

2023년 3분기 전국 항만, 물동량 3억 7,621만 톤 처리

- 컨테이너 물동량은 전년 동기보다 5.5% 증가한 753만 TEU 처리

해양수산부(장관 조승환)는 2023년 3분기 전국 무역항에서 전년 동기(3억 9,154만 톤)보다 3.9% 감소한 총 3억 7,621만 톤(수출입화물 3억 2,067만 톤, 연안화물 5,554만 톤)의 물량을 처리하였다고 밝혔다.

2023년 3분기 수출입 물동량은 전년 동기(3억 2,904만 톤) 대비 2.5% 감소한 3억 2,067만 톤으로 집계되었으며, 연안 물동량은 전년 동기(6,250만 톤) 대비 11.1% 감소한 5,554만 톤이었다.

항만별로 보면 부산항, 광양항은 전년 동기보다 각각 2.1%, 4.1% 증가하였고 울산항, 인천항, 평택당진항은 각각 5.6%, 5.8%, 3.8% 감소하였다.

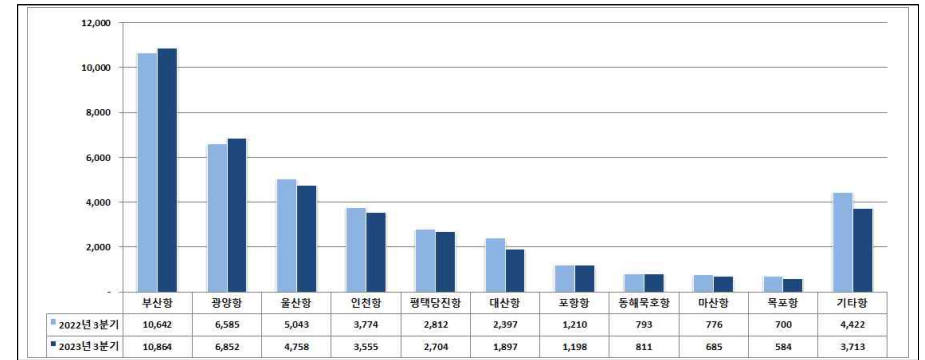
[전국 무역항 항만 물동량(2023년 3분기)]

(단위 : 만 톤, 전년동기대비%)

구 분	'20년 3분기	'21년 3분기	'22년 3분기	'23년			
				7월	8월	9월	3분기
총물동량	36,353	39,918	39,154	12,775	12,446	12,400	37,621
전년 동기 대비	△11.8	9.8	△1.9	△7.3	△7.7	4.3	△3.9
수 출 입	31,216	34,264	32,904	10,869	10,593	10,605	32,067 (△2.5)
연 안	5,137	5,654	6,250	1,905	1,853	1,796	5,554 (△11.1)

[주요 무역항별 물동량(2023년 3분기)]

(단위: 만 톤)



《 컨테이너 화물 》

2023년 3분기 전국 항만의 컨테이너 처리 물동량은 전년 동기(713만 TEU) 대비 5.5% 증가한 753만 TEU로 집계되었다.

수출입은 전년 동기(407만 TEU) 대비 6.0% 증가한 431만 TEU를 기록하였다. 주요 교역국 중 일본의 수출입 물동량이 소폭 감소(4.9%↓)했으나, 대(對)중국 수출입이 전년 동기보다 2.7% 증가하면서 수출입 물동량이 다소 증가(수입 7.3%↑, 수출 4.7%↑)하였다. 아울러, 환적물량은 전년 동기(301만 TEU)에 비해 5.7% 증가한 318만 TEU를 처리하였다.

[전국 무역항 컨테이너 물동량(2023년 3분기)]

(단위 : 천 TEU, 전년동기대비%)

구 분	'21년 3분기	'22년 3분기	'22년 1~3분기 (누적)	'23년				
				7월	8월	9월	3분기	1~3분기 (누적)
총물동량	7,411	7,132	21,796	2,473	2,476	2,578	7,527	22,381
전년 동기 대비	4.1	△3.8	△3.1	△5.1	0.7	24.7	5.5	2.7
수 출 입	4,167	4,068	12,393	1,415	1,410	1,485	4,311 (6.0)	12,806 (3.3)
환 적 (수출입)	3,204	3,005	9,245	1,046	1,050	1,080	3,176 (5.7)	9,441 (2.1)
연 안	40	58	157	12	15	13	40	135

주요 항만별 물동량을 살펴보면, 부산항은 전년 동기(546만 TEU)에 비해 5.0% 증가한 573만 TEU를 처리하였다. 이는 일본(3.1%↓)의 물동량이 일부 감소했음에도 불구하고, 중국(6.5%↑) 및 미국(1.0%↑) 물동량이 각각 증가하여 나타난 결과로 보여진다. 또한, 부산항 수출입은 전년 동기(254만 TEU)에 비해 4.5% 증가한 265만 TEU를, 환적은 전년 동기(292만 TEU) 대비 5.5% 증가한 308만 TEU를 처리한 것으로 집계되었다. 국가별로 살펴보면, 수출입에서는 싱가포르(42.8%↑) 및 러시아(12.7%↑)의 물동량 증가세가 두드러졌으며, 환적에서는 중국(7.5%↑), 베트남(5.0%↑)의 물동량이 증가한 것으로 나타났다.

인천항은 전년 동기(82만 TEU) 대비 7.2% 증가한 87만 TEU를 처리하였다. 수출입은 일본과 베트남 물동량이 각각 4.3%, 4.7% 증가함에 따라 전년 동기(80만 TEU) 대비 8.4% 증가한 86만 TEU를 처리하였다. 다만, 환적은 전년 동기(1.8만 TEU) 대비 35.8% 감소한 1.2만 TEU를 처리하였는데, 이는 올해 중국의 코로나19 방역조치 완화 이후, 인천항을 경유하는 공 컨테이너 물량이 일부 감소했기 때문인 것으로 보인다.

광양항은 전년 동기(43만 TEU) 대비 13.5% 증가한 49만 TEU를 기록하였다. 수출입은 전년 동기(37만 TEU) 대비 11.3% 증가한 42만 TEU를, 환적은 전년 동기(5.6만 TEU) 대비 33.3% 증가한 7.4만 TEU를 처리하였다. 특히, 올해 3분기에는 신규항로 4개를 새롭게 유치*하여 원양항로 환적 선복량이 확대됨에 따라 회복세로 접어든 것으로 분석된다.

* 원양 2개항로(HMM^{유럽}, MAERSK^{중남미}), I/A 2개항로(CNC^{동북아}, 남성해운^{동남아})

《 비컨테이너 화물 》

전국 항만의 2023년 3분기 비컨테이너 화물 물동량은 총 2억 4,557만 톤으로, 전년 동기(2억 6,617만 톤) 대비 7.7% 감소하였다. 울산항, 인천항, 평택당진항은 감소세를 보였으나 광양항은 증가하였다.

울산항은 원유, 석유가스 물동량이 감소하여 전년 동기(4,923만 톤) 대비 5.9% 감소한 4,633만 톤을 기록하였다.

인천항은 석유가스, 유연탄 물동량 감소 등에 따라 전년 동기(2,523만 톤) 대비 12.8% 감소한 2,200만 톤을 기록하였다.

평택·당진항은 원유, 석유정제품 물동량이 감소하면서 전년 동기(2,484만 톤) 대비 3.8% 감소한 2,389만 톤을 기록하였고, 광양항은 전년 동기(5,923만 톤) 대비 2.6% 증가한 6,078만 톤을 기록하였다.

[전국 무역항 비컨테이너 물동량(2023년 3분기)]

(단위 : 만 톤, 전년동기대비%)

구 분	'20년 3분기	'21년 3분기	'22년 3분기	'23년			
				7월	8월	9월	3분기
총물동량	23,999	26,672	26,617	8,462	8,146	7,949	24,557
전년 동기 대비	△9.1	11.1	△0.2	△7.5	△11.4	△4.0	△7.7
수 출 입	18,891	21,052	20,418	6,570	6,308	6,166	19,044 (△6.7)
연 안	5,107	5,620	6,199	1,892	1,838	1,783	5,513 (△11.1)

품목별로 보면 유류, 광석, 유연탄이 각각 6.8%, 4.0%, 13.3% 감소하였다.

유류는 전년 동기(1억 1,770만 톤) 대비 6.8% 감소한 1억 967만 톤을 기록하였고, 광석은 전년 동기(3,251만 톤) 대비 4.0% 감소한 3,121만 톤을 기록하였다.

유연탄은 전년 동기(3,360만 톤) 대비 13.3% 감소한 2,914만 톤을 기록하였다.

2023년도 3분기 컨테이너 물동량은 고금리 등 세계 경제의 불확실성이 지속되고 있음에도 불구하고 작년 동기 대비 상승세를 보였다. 특히, 중국의 리오프닝(Re-Opening)*의 영향으로 대(對)중국 물량이 증가하였다. 다만, 최근 중동에서 나타나고 있는 국제적 분쟁 상황 등 대내외 변수가 발생하고 있어, 수출입 물류 차질이 없도록 관련 업계의 지속적 주시가 필요한 상황이다.

* 코로나19로 인해 위축되었던 경제활동이 재개되는 현상

* (참고) 보도자료에 수록된 수치는 원시데이터를 만 단위(TEU는 천 단위)로 조정한 수치이고 증감률은 원시데이터 간 비교하여 적용한 수치입니다.
다만, 통계 재생성(분기, 반기 등) 시 일부 수치는 변경될 수 있습니다.

담당 부서 <총괄>	해운물류국 항만운영과	책임자	과 장	최종욱 (044-200-5770)
		담당자	사무관	주현선 (044-200-5792)
<컨테이너>	항만물류기획과	책임자	과 장	오영록 (044-200-5750)
		담당자	사무관	진승준 (044-200-5753)



참고 1 전국 무역항 항만물동량 및 컨테이너 물동량(누적)

[전국 무역항 항만물동량(2023년 9월, 누적)]

(단위 : 만 톤, %)

구 분	'22.9월	'23.9월	'22.1.~9.	'23.1.~9.
총 물동량	11,888	12,400	116,782	114,020
전년 동월 증감율	-7.9	4.3	-1.0	-2.4
수 출 입	9,904	10,605	98,359	97,284
전년동월증감율	-11.1	7.1	-2.8	-1.1
연 안	1,984	1,796	18,423	16,735

[전국 무역항 컨테이너 물동량(2023년 9월, 누적)]

(단위 : 천 TEU, %)

구 분	'22.9월	'23.9월	'22.1.~9.	'23.1.~9.
총 물동량	2,068	2,578	21,796	22,381
전년 동월 증감율	-12.9	24.7	-3.1	2.7
수 출 입	1,202	1,485	12,393	12,806
전년동월증감율	-9.8	23.6	-3.7	3.3
환 적	849	1,080	9,245	9,441
전년동월증감율	-17.7	27.3	-2.6	2.1
연 안	17	13	157	135

[주요 항만별 비컨테이너 물동량 추이(2023년 3분기)]

(단위 : 만 톤, %)

구 분	'22년 3분기	'23년 3분기(증가율)	주요 변동 사항
총 물동량	26,617	24,557 △7.7	
광양항	5,923	6,078 2.6	(증가) 원유 수출입, 석유가스 수입, 화공품 수출입, 자동차 수출 (감소) 석유정제품 수출입, 광석 수출입, 유연탄 수입, 철재 수출, 자동차 수입
울산항	4,923	4,633 △5.9	(증가) 석유정제품 수입, 자동차 수출, 화공품 수입, 광석 수출입 (감소) 원유 수입, 석유정제품 수출, 석유가스 수출입
평택·당진항	2,484	2,389 △3.8	(증가) 유연탄 수입, 광석 수입, 철재 수출입 (감소) 석유정제품 수출입, 석유가스 수출입, 자동차 수출입
인천항	2,523	2,200 △12.8	(증가) 원유 수입, 화공품 수출, 철재 수출입, 광석 수출입 (감소) 석유정제품 수출입, 석유가스 수입, 화공품 수입, 유연탄 수입

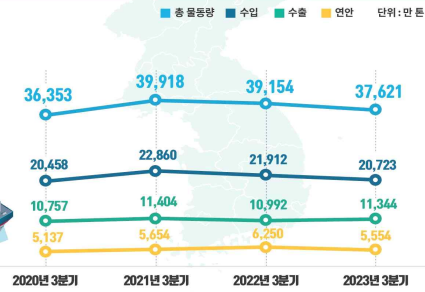
참고 2 | 인포그래픽

'23년 3분기 무역항 항만 물동량

항만 물동량

총 물동량
3억 7,621만 톤

전년 동기 대비 증감률
-3.9% ↓



* 컨테이너 내물 포함, 환적 포함

항만 수출입 컨테이너 물동량

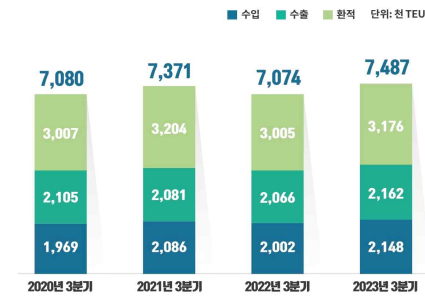
컨테이너 물동량
7,487천 TEU

전년 동기 대비 증감률
+5.8% ↑

수입 물동량
2,148천 TEU (+7.3%)

수출 물동량
2,162천 TEU (+4.7%)

환적 물동량
3,176천 TEU (+5.7%)



* 연안(내항) 물동량은 제외된 수치임

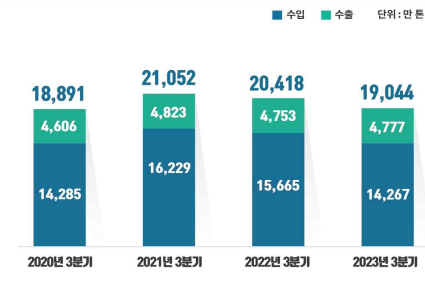
항만 수출입 일반화물 물동량

일반화물 물동량
1억 9,044만 톤

전년 동기 대비 증감률
-6.7% ↓

수입
1억 4,267만 톤 (-8.9%)

수출
4,777만 톤 (+0.5%)



* 연안(내항) 물동량은 제외된 수치임

출처: 해운항만물류정보시스템(<http://portmis.go.kr/>), 2023년 3분기 실적은 잠정치임

주요항만 수출입 컨테이너 물동량

■ 수입 ■ 수출 ■ 환적 단위: 천 TEU



일반화물 품목별 주요항만 수출입 물동량

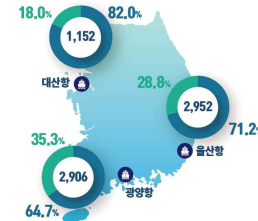
단위: 만 톤



유류

2023년 3분기 물동량
9,200만 톤

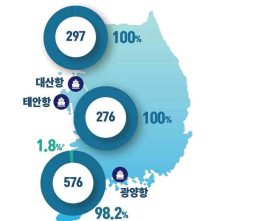
수입 7,019만 톤
수출 2,181만 톤



유연탄

2023년 3분기 물동량
2,792만 톤

수입 2,782만 톤
수출 11만 톤



광석

2023년 3분기 물동량
2,312만 톤

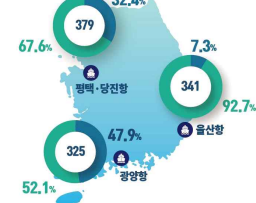
수입 2,218만 톤
수출 94만 톤



자동차

2023년 3분기 물동량
1,523만 톤

수입 423만 톤
수출 1,100만 톤



출처: 해운항만물류정보시스템(<http://portmis.go.kr/>), 2023년 3분기 실적은 잠정치임