

제4차 전국 무역항 기본계획(서귀포항)

전략환경영향평가 항목 등의 결정내용

2023. 9



해양수산부

제1장 계획의 개요

1.1 계획의 배경 및 목적

- 본 계획은 「항만법」 제5조(항만기본계획의 수립) 제1항의 규정에 따라 기 수립된 “제4차(2021~2030) 전국 무역항 기본계획(서귀포항)”시 수립되지 않았던 강정지구의 항만기본계획을 수립코자 함
- 제주 민·군복합형 관광미항의 크루즈항 개발 이후 코로나19로 침체됐던 크루즈항 재개 및 포스트코로나 상황에 대비하기 위하여 서귀포 크루즈항 인근 강정마을 배후단지에 기반시설(주차장, 도로), 광장, 해양친수공원을 설치하고자 함

1.2 계획의 내용

- 계 획 명 : 제4차(2021~2030) 전국 무역항 기본계획(서귀포항)
- 계 획 위 치 : 제주특별자치도 서귀포시 강정동 4797번지 일원
- 계 획 내 용 : 계획면적 27,378㎡
- 사 업 기 간 : 2023년~2027년
- 계획수립기관 : 해양수산부
- 승 인 기 관 : 해양수산부
- 협 의 기 관 : 환경부

1.3 전략환경영향평가(재협의) 실시근거

- 「환경영향평가법」 제9조제2항제2호에 따른 개발기본계획으로서 동법 시행령 제7조 제2항 관련 [별표2]에 의거하여 전략환경영향평가를 실시하는 계획임
- “제4차(2021~2030) 전국 무역항 기본계획(서귀포항)”은 2020년 7월 3일에 전략환경영향평가 협의를 완료하였으나 협의한 개발기본계획을 변경하고자 함
- 환경영향평가법 제20조 및 동법시행령 제28조제1항에 따라 당초 협의내용에 반영된 규모보다 30% 이상 증가하는 경우에 해당되어 전략환경영향평가 재협의를 실시토록 함

〈표 1.3-1〉 전략환경영향평가 실시 근거

구분	개발기본계획의 종류	협의 요청시기
라. 항만의 건설	5) 「항만법」 제5조에 따른 항만기본계획	「항만법」 제5조제2항에 따라 해양수산부장관이 관계 행정기관의 장과 협의하는 때

자료 : 환경영향평가법 시행령 제7조 제2항 및 제22조 제2항 관련 [별표2], 2022. 12, 환경부

〈표 1.3-2〉 전략환경영향평가 재협의 실시근거

환경영향평가법	시행령
제20조(재협의)①개발기본계획을 수립하는 행정기관의 장은 제16조부터 제18조까지의 규정에 따라 협의한 개발기본계획을 변경하는 경우로서 다음 각 호의 어느 하나에 해당하는 경우에는 제11조부터 제19조까지의 규정에 따라 전략환경영향평가를 다시 하여야 한다. 1. 개발기본계획 대상지역을 대통령령으로 정하는 일정 규모 이상으로 증가시키는 경우	제28조(재협의 대상)①법 제20조제1항에 따라 전략환경영향평가를 다시 하여야 하는 경우는 다음 각 호와 같다. 1. 법 제18조에 따라 협의 내용에 반영된 규모보다 30퍼센트 이상 증가하는 경우

자료 : 환경영향평가법, 2021. 8, 환경부

〈표 1.3-3〉 계획 규모

구분	협의대상 규모		전체 계획규모	변경비율
	기 협의	금회 증가		
계획면적	50,412m ²	27,378m ²	77,790m ²	54%

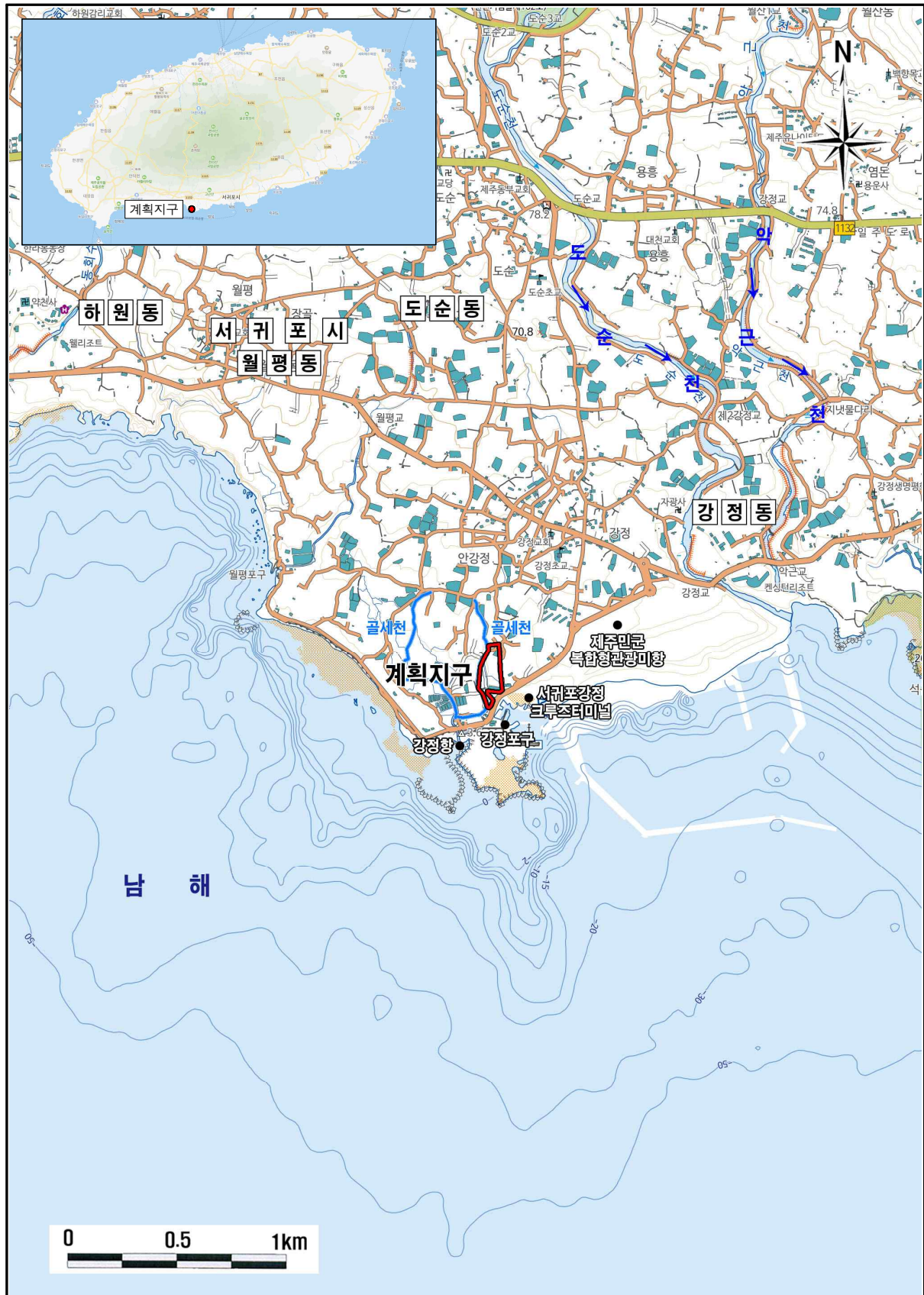
1.4 계획의 비전, 목표, 추진전략

○ 해양친수공원 조성

- 서귀포 크루즈항 및 바다와 연계하여 크루즈 관광객 등 남녀노소 모두가 즐길 수 있는 제주만의 특색있는 친수공간 확보

○ 크루즈터미널 지원시설 확충

- 현재 크루즈터미널 운영 시 발생하는 고질적인 주차공간 부족 문제 해결과 크루즈 관광 활성화에 대응하기 위해 터미널 인근에 주차장 및 광장 확충



(그림 1-1) 계획지구 위치도(금회 증가)

제 2 장 환경보전목표의 설정

2.1 환경보전목표의 설정

- 환경기준, 생태·자연도, 국가 환경계획 주요 목표, 계획의 성격, 평가대상지역의 지역적·환경적 특성을 고려하여 평가항목별로 환경보전목표를 설정하였음

〈표 2.1-1〉 환경보전목표(평가지표) 및 평가방안

평가 분야 및 항목		환경보전목표(평가지표) 설정	사유
1. 계획의 적정성			
가. 상위 계획 및 관련계획과의 연계성		<ul style="list-style-type: none"> ○ 상위·관련 계획과의 부합성 ○ 환경정책·계획과의 부합성 	<ul style="list-style-type: none"> ○ 계획의 시행으로 인해 국가 상위계획 및 지역관련 계획과의 부합성 여부 검토 필요 ○ 계획의 시행으로 인해 국가 및 지역 환경관련 계획과의 부합성 여부 검토 필요
2. 입지의 타당성			
가. 자연환경의 보전	1) 생물 다양성·서식지 보전	<ul style="list-style-type: none"> ○ 보호지역 영향 최소화 <ul style="list-style-type: none"> - 자연공원, 습지보호지역, 생태·경관보전지역, 야생생물보호구역 등 ○ 생태적 보전가치가 높은 지역 영향 최소화 <ul style="list-style-type: none"> - 생태·자연도 1등급 권역 	○ 보호가치가 있는 생물 및 서식처에 직·간접적으로 미치는 영향 검토
	2) 지형 및 생태축 보전	<ul style="list-style-type: none"> ○ 보존가치가 높은 지형·지질의 보전 ○ 지형변화 최소화 ○ 생태적 건전성 확보를 위한 생태·녹지축 보전 	○ 지형 및 생태축에 미치는 영향 검토
	3) 자연 경관	○ 주요 조망점에서 계획 시행으로 인한 스카이라인 훼손 및 경관변화 최소화	○ 계획시행으로 인해 경관에 미치는 영향 검토
	4) 수환경 보전	<ul style="list-style-type: none"> ○ 수환경 관련 보호구역에 미치는 영향 최소화 ○ 보전가치가 있는 수공간 보전 	○ 계획시행으로 인해 수환경에 미치는 영향 검토

〈표 2.1-1 계속〉 환경보전목표(평가지표) 및 평가방안

평가 분야 및 항목		환경보전목표(평가지표) 설정	사유
2) 입지의 타당성			
나. 생활 환경의 안정성	1) 환경기준 부합성	<ul style="list-style-type: none"> ○ 「환경정책기본법」 [별표] 환경기준 <ul style="list-style-type: none"> - 대기질, 수질 및 수생태계, 소음 ○ 지하수의 수질보전 등에 관한 규칙 [별표4] <ul style="list-style-type: none"> - 지하수 수질기준 ○ 토양환경보전법 시행규칙[별표3, 7] <ul style="list-style-type: none"> - 토양오염우려기준(1지역) 	○ 계획시행으로 인해 환경기준의 유지달성 여부 검토
	2) 환경기초 시설의 적정성	○ 계획시행으로 인해 발생하는 오수 및 폐기물 적정 처리	○ 계획시행으로 인해 발생하는 오수, 폐기물의 적정 처리 가능 여부 검토
	3) 자원· 에너지 순환의 효율성	<ul style="list-style-type: none"> ○ 자원 순환을 통해 자원의 절약 및 재이용 적절성 확보 ○ 신재생에너지의 활용 및 기반시설 확대 	○ 계획시행으로 인한 자원·에너지 순환의 효율성 검토
다. 사회· 경제 환경과의 조화성	환경친화적 토지이용	○ 지형훼손, 토양오염방지, 자연생태계 보존 등을 고려한 환경친화적 토지이용계획 수립	○ 환경친화적 토지이용 계획 수립 여부 검토

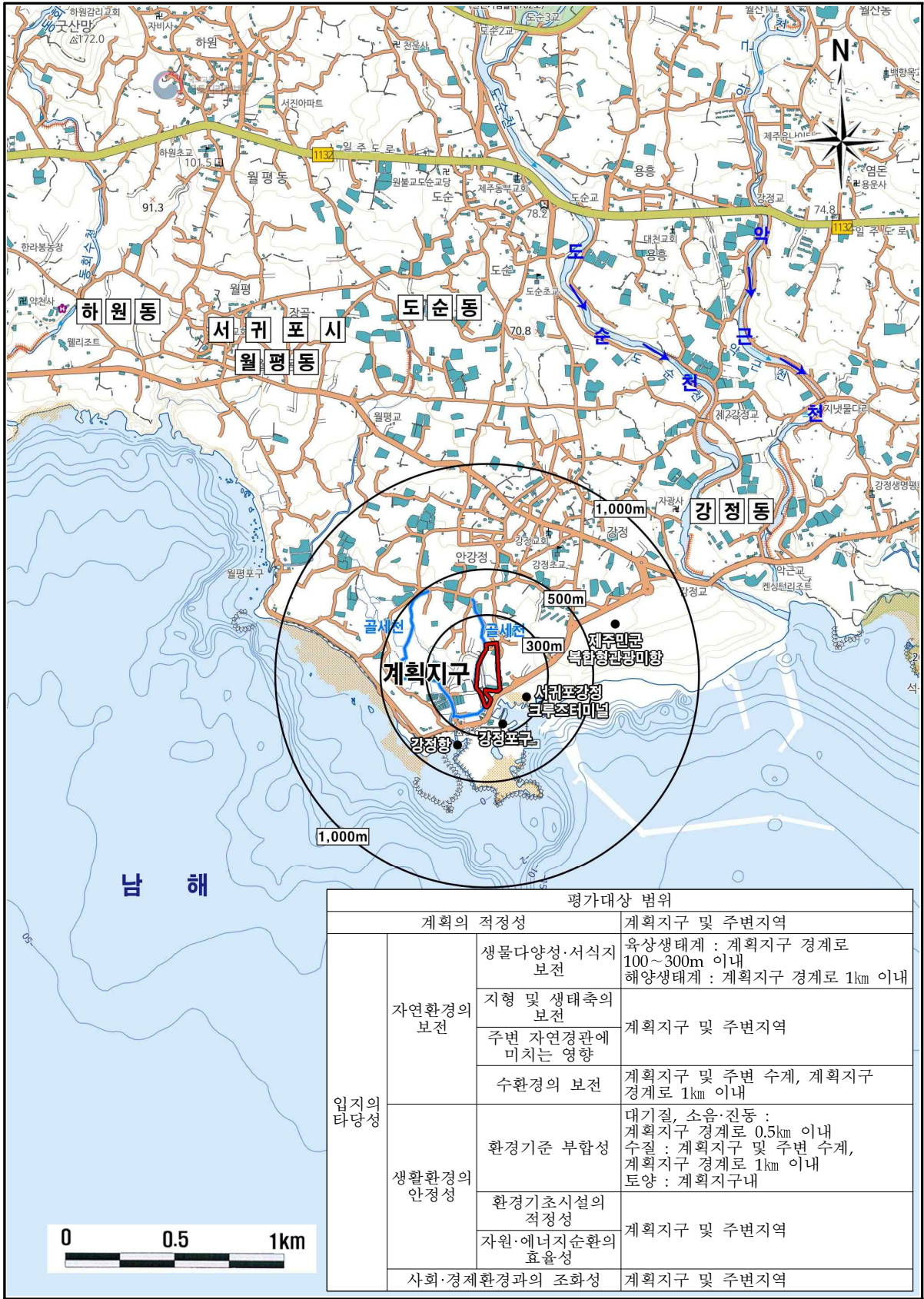
제 3 장 대상지역의 설정

- “제4차(2021~2030) 전국 무역항 기본계획(서귀포항)” 중 금회 증가되는 지역을 계획지구로 설정하였으며 본 계획의 시행으로 인한 환경영향이 미칠 것으로 예상되는 지역의 범위를 결정하기 위해 계획의 특성, 대상지의 입지여건 및 환경영향 요인 분석을 통하여 전략환경영향평가 대상지역을 설정하였음

〈표 3-1〉 평가항목별 평가대상지역 설정

구 분			평가대상지역 선정기준	평가 대상지역 및 범위
계획의 적정성	상위계획 및 관련계획과의 연계성		○ 상위 행정계획 및 다른 행정계획과의 부합여부 파악을 위한 광역범위 설정	○ 계획지구 및 주변지역
	대안 설정 · 분석의 적정성		○ 계획비교 등 대안별 비교 · 분석을 위한 광역범위 설정	
입지의 타당성	자연 환경의 보전	생물다양성 · 서식지 보전	○ 각종 보호지역 현황, 생태적 보전가 치가 높은 지역, 멸종위기야생생물 등의 영향이 예상되는 지역	○ 육상생태계 : 계획지구 경계로 100~300m 이내 ○ 해양생태계 : 계획지구 경계로 1km 이내
		지형 및 생태축의 보전	○ 계획시행으로 인한 지형 변화가 예 상되는 지역	○ 계획지구 및 주변지역
		주변 자연경관에 미치는 영향	○ 주변 경관자원 분포 및 경관변화 등 의 영향이 예상되는 지역	
		수환경의 보전	○ 계획시행으로 인한 수환경보호지역 등 영향이 예상되는 지역	○ 계획지구 및 주변 수계, 계획지구 경계로 1km 이내
	생활 환경의 안정성	환경기준 부합성	○ 계획 수립시 국가, 지역 환경기준 등 의 유지·달성을 위한 기준	○ 대기질, 소음 · 진동 : 계획지구 경계로 0.5km 이내 ○ 수질 : 계획지구 및 주변 수계, 계획지구 경계로 1km 이내 ○ 토양 : 계획지구내
		환경기초시설의 적정성	○ 환경기초시설의 현황 파악, 공급 필요성 예상지역	○ 계획지구 및 주변지역
		자원·에너지순 환의 효율성	○ 계획시행시 폐자원발생, 에너지가 순환 등의 변화 예상지역	
	사회 · 경제 환경과의 조화성	환경친화적 토지이용	○ 계획시행으로 인한 토지이용 변화 가 예상되는 지역	○ 계획지구 및 주변지역

주) 계획지구는 금회 증가되는 지역임



(그림 3-1) 전략환경영향평가 대상지역 설정도

제 4 장 평가항목 및 범위 등의 설정

4.1 평가항목의 설정

- 본 계획 특성을 고려하여 개발기본계획 전략환경영향평가의 평가항목을 선정하였음

〈표 4.1-1〉 평가항목 선정

평가분야 및 평가항목		평가항목의 설정			
		중점 평가	현황 조사	제외 항목	사유
1. 계획의 적정성					
가. 상위 계획 및 관련계획과의 연계성		○	-	-	○ 상위계획 및 관련계획과의 연계성 평가 필요
나. 대안설정·분석의 적정성		○	-	-	○ 각 대안의 설정 및 분석을 통하여 계획의 적정성 평가 필요
2. 입지의 타당성					
가. 자연환경의 보전	1) 생물다양성·서식지 보전	○	-	-	○ 각종 보호지역 영향, 동·식물 서식지 및 다양성 변화, 보호생물종 영향 평가 필요
	2) 지형 및 생태축 보전	○	-	-	○ 계획시행으로 인한 하천 지형변화 평가 필요
	3) 자연경관	○	-	-	○ 계획시행으로 계획지구 및 주변 경관 영향 평가 필요
	4) 수환경 보전	○	-	-	○ 계획지구 및 주변 수계의 현황 파악 및 계획시행으로 인한 주변 수계의 영향 평가 필요
나. 생활환경의 안전성	1) 환경기준 부합성	○	-	-	○ 환경기준 및 하천수질목표의 유지달성 평가 필요
	2) 환경기초시설의 적정성	○	-	-	○ 환경기초시설 현황 및 기초시설 공급 가능 여부 평가 필요
	3) 자원·에너지 순환의 효율성	○	-	-	○ 계획시행시 폐기물 발생량 및 자원활용 계획 평가 필요
다. 사회·경제환경 과의 조화성	환경친화적 토지이용	○	-	-	○ 계획시행시 토지이용변화 평가 필요

4.2 현황조사 범위 및 방법

- 환경영향 평가항목 중 본 계획시행에 따른 영향을 비교·분석하기 위하여 현황조사가 필요한 항목을 선정하여 아래와 같이 현황조사계획을 수립하였음

〈표 4.2-1〉 평가항목별 현황조사 범위 및 방법

설정된 평가항목		현황조사 범위 및 방법				사 유
		공간적 범위	내용적 범위	시간적 범위	조사방법	
1. 계획의 적정성						
가. 상위 계획 및 관련 계획과의 연계성		평가 대상지역	<표 4.2-2> 참조	계획의 시행기간	문헌조사	○ (공간적 범위) : 계획지구 영향 범위 ○ (내용적 범위) : 작성 규정 별표4. 제2호에 따른 현황조사의 조사항목 ○ (시간적 범위) : 향만기본계획 변경 수립기간 ○ (조사방법) : 관련계획 문헌 구성
나. 대안설정·분석의 적정성		평가 대상지역	대안별 평가지표	계획의 시행기간	문헌조사	○ (공간적 범위) : 계획지구 영향 범위 ○ (내용적 범위) : 대안 선정 항목 ○ (시간적 범위) : 대안 선정 기간 ○ (조사방법) : 관련계획 문헌 구성
2. 입지의 타당성						
가. 자연 환경의 보전	1) 생물 다양성·서식지 보전	평가 대상지역	<표 4.2-2> 참조	최근 10년간	국가DB, 문헌조사	○ (공간적 범위) : 계획지구 영향 범위 ○ (내용적 범위) : 작성 규정 별표4. 제2호에 따른 현황조사의 조사항목 ○ (시간적 범위) : 향만기본계획 변경 수립기간 ○ (조사방법) : 관련자료 문헌 구성, 계획 지구 현황 파악
			<표 4.4-1> 참조	2~3월	현지 (탐문 포함) 조사	
	2) 지형 및 생태축의 보전	평가 대상지역	<표 4.2-2> 참조	최근 10년간	문헌조사	○ (공간적 범위) : 계획지구 영향 범위 ○ (내용적 범위) : 작성 규정 별표4. 제2호에 따른 현황조사의 조사항목 ○ (시간적 범위) : 향만기본계획 변경 수립기간 ○ (조사방법) : 관련자료 문헌 구성, 계획 지구 현황 파악
				-	현지조사	

〈표 4.2-1 계속〉 평가항목별 현황조사 범위 및 방법

설정된 평가항목		현황조사 범위 및 방법				사 유
		공간적 범위	내용적 범위	시간적 범위	조사방법	
가. 자연 환경의 보전	3) 자연 경관	평가 대상지역	<표 4.2-2> 참조	최근 10년간	문헌조사	<ul style="list-style-type: none"> ○ (공간적 범위) : 계획지구 영향 범위 ○ (내용적 범위) : 작성 규정 별표4. 제2호에 따른 현황조사의 조사항목 ○ (시간적 범위) : 향만기본계획 변경 수립기간 ○ (조사방법) : 관련자료 문헌 구성, 계획 지구 현황 파악
	4) 수환경 보전	평가 대상지역	<표 4.2-2> 참조	최근 10년간	문헌조사	
나. 생활 환경의 안전성	1) 환경 기준 부합성	평가 대상지역	<표 4.2-2> 참조	최근 10년간	국가DB, 문헌조사	<ul style="list-style-type: none"> ○ (공간적 범위) : 계획지구 영향 범위 ○ (내용적 범위) : 작성 규정 별표4. 제2호에 따른 현황조사의 조사항목, 과업 지시서 ○ (시간적 범위) : 향만기본계획 변경 수립기간 ○ (조사방법) : 관련자료 문헌 구성, 계획 지구 현황 파악
	2) 자원· 에너지 순환의 효율성	평가 대상지역	<표 4.2-2> 참조	최근 10년간	문헌조사	
다. 사회· 경제 환경과의 조화성	환경 친화적 토지이용	평가 대상지역	<표 4.2-2> 참조	최근 10년간	문헌조사	<ul style="list-style-type: none"> ○ (공간적 범위) : 계획지구 영향 범위 ○ (내용적 범위) : 작성 규정 별표4. 제2호에 따른 현황조사의 조사항목 ○ (시간적 범위) : 향만기본계획 변경 수립기간 ○ (조사방법) : 관련자료 문헌 구성

〈표 4.2-2〉 평가항목별 현황조사 항목

평가분야 및 평가항목		현황조사 항목
1. 계획의 적정성		
가. 상위 계획 및 관련 계획과의 연계성		<ul style="list-style-type: none"> ○ 제5차 국토종합계획 ○ 제2차 연안통합관리계획 ○ 제2차 해양관광진흥 기본계획 ○ 지역 관련계획 <ul style="list-style-type: none"> - 제2차 제주국제자유도시 종합계획 - 2025년 제주광역도시계획 - 제주특별자치도 환경보전중기기본계획 - 제주특별자치도 연안관리지역계획 ○ 항만 관련계획 <ul style="list-style-type: none"> - 항만재개발 기본계획
나. 대안설정·분석의 적정성		<ul style="list-style-type: none"> ○ 대안의 종류, 설정된 각 대안 종류별 시나리오 구성, 최종 대안 평가에 필요한 요소 또는 지표 등
2. 입지의 타당성		
가. 자연 환경의 보전	1) 생물다양성·서식지 보전	<ul style="list-style-type: none"> ○ 국가DB <ul style="list-style-type: none"> - 생태계우수등급지역, 생태자연도 1등급, 식생보전등급, 국토환경성 평가지도 1·2등급 지역 등 ○ 문헌조사 <ul style="list-style-type: none"> - 생물종 및 생물다양성 보호지역 : 생태·경관보전지역, 야생생물보호구역, 습지보호지역 등 - 육상생태계 : 일반 생물종(동·식물상) 분포 및 서식 현황, 법정보호종 등 주요 생물종의 분포 및 서식현황 - 법정보호종(멸종위기 야생생물 등), 특정군락, 천연기념물, 희귀종 서식지, 철새도래지 등 - 수생태계 : 일반 생물종(동·식물상) 분포 및 서식 현황, 법정보호종 등 주요 생물종의 분포 및 서식현황 ○ 현지(탐문 포함) 조사 <ul style="list-style-type: none"> - 육상·해양생태계 : 일반 생물종(동·식물상) 분포 및 서식 현황, 법정보호종 등 주요 생물종의 분포 및 서식현황
	2) 지형 및 생태축 보전	<ul style="list-style-type: none"> ○ 문헌 및 현지조사 <ul style="list-style-type: none"> - 지형 현황 - 특이한 지형 - 학술적·문화적 또는 자연환경보전 가치가 있는 지형 - 생태축(산줄기) 현황

〈표 4.2-2 계속〉 평가항목별 현황조사 항목

평가분야 및 평가항목		현황조사 항목
가. 자연 환경의 보전	3) 자연 경관	<ul style="list-style-type: none"> ○ 문헌조사 - 자연경관 보전 용도지역 - 경관적 보전가치가 높은 지역 - 스카이라인과 스카이라인에 영향을 미치는 시설 - 주요경관 자원 ○ 현지조사 - 주요 조망점(도로, 등산로, 전망대, 시가지 등) 및 조망상황 - 스카이라인과 스카이라인에 영향을 미치는 시설
	4) 수환경 보전	<ul style="list-style-type: none"> ○ 문헌조사 - 물환경 보호지역 : 상수원 보호구역 등 - 수환경과 관련된 재해지구지정 현황 - 수계현황
나. 생활 환경의 안전성	1) 환경기준 부합성	<ul style="list-style-type: none"> ○ 문헌조사 - 수질 등의 국가·지역 환경기준 및 현황 - 환경기준 유지달성을 위해 국가 등이 설정한 환경목표기준 및 현황 - 환경오염 심화지역 또는 환경오염 심화 예상 지역 등 ○ 현지조사 - 대기질, 지표수질, 해양수·저질, 소음·진동, 토양 현황 등
	2) 환경기초시설의 적정성	<ul style="list-style-type: none"> ○ 문헌조사 - 공공하수처리시설 현황 - 폐기물처리시설 현황
	3) 자원·에너지 순환의 효율성	<ul style="list-style-type: none"> ○ 문헌조사 - 국가 자원순환기본계획
다. 사회· 경제 환경과의 조화성	환경친화적 토지이용	<ul style="list-style-type: none"> ○ 문헌조사 - 각 평가항목별 환경보전대책 중 토지이용계획안에 반영된 내용

4.3 평가 범위 및 방법

- 본 계획의 평가 범위 및 방법은 다음과 같음

〈표 4.3 - 1〉 평가방법 설정

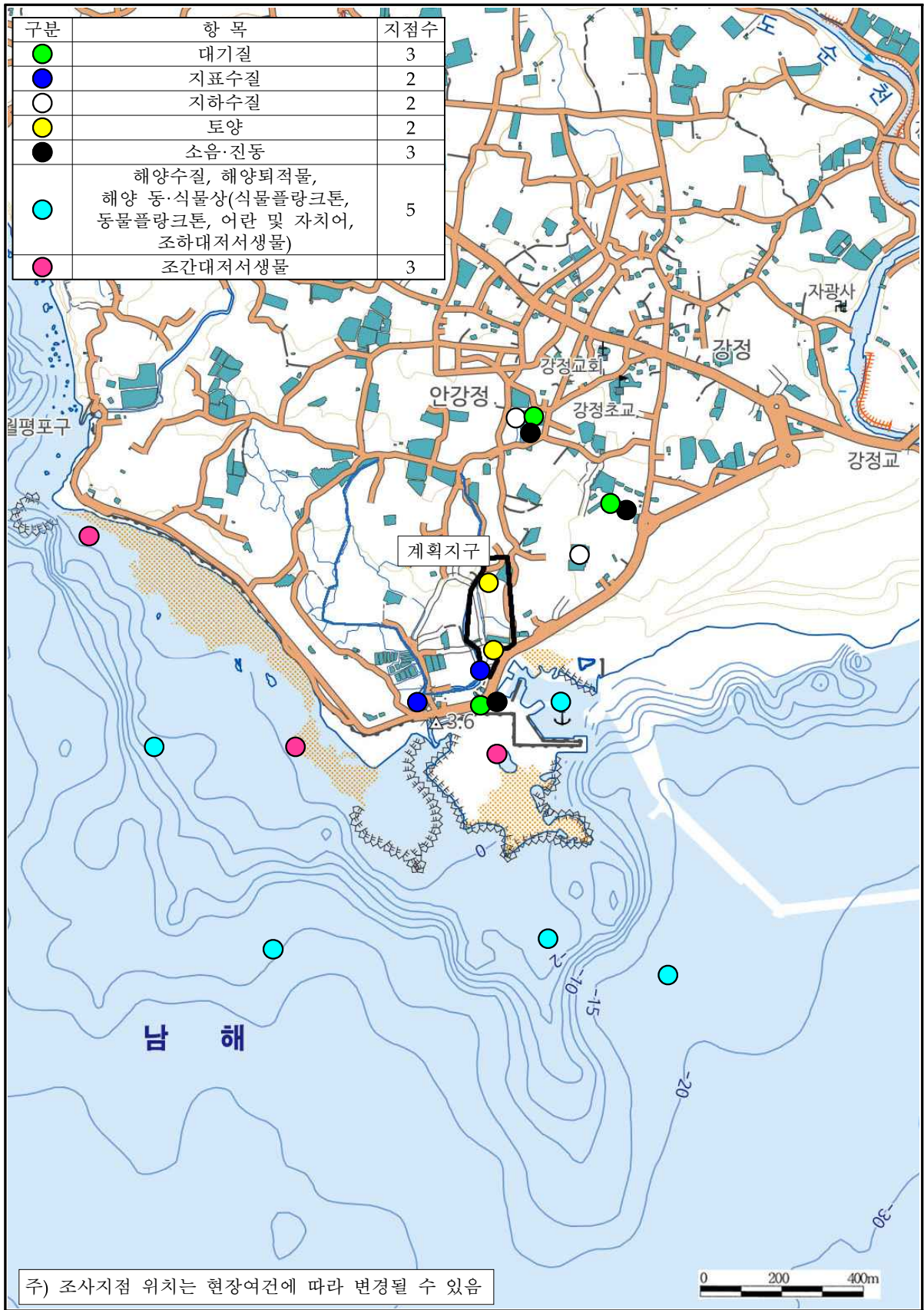
설정된 평가항목		환경보전목표(평가지표)	평가방법 설정 및 사유
1. 계획의 적정성			
가. 상위 계획 및 관련 계획과의 연계성		상위·관련 계획과의 부합성 환경정책·계획과의 부합성	○ 상위 계획 및 관련계획과의 부합성 평가
나. 대안설정·분석의 적정성		평가항목별 환경보전목표와의 부합성	○ 자연·생활환경의 보전, 환경정책계획과의 부합성 평가
2. 입지의 타당성			
가. 자연 환경의 보전	1) 생물다양성· 서식지 보전	중요 생물종 및 서식처 보존	○ 계획시행으로 인한 생물종 및 서식처 영향 평가 ○ 계획시행 전·후의 생물다양성·서식지 보전 가능 여부
	2) 지형 및 생태축 보전	가치가 높은 지형·지질의 보전, 지형변화 최소화, 생태축 보전	○ 계획시행으로 인한 지형·지질, 지형변화, 생태축 영향 평가
	3) 자연경관	경관의 변화	○ 계획시행으로 인한 경관 영향 평가
	4) 수환경 보전	수환경 보전	○ 계획시행으로 인한 수질·수량, 수환경
나. 생활 환경의 안정성	1) 환경기준 부합성	환경기준의 유지	○ 계획시행으로 인한 환경기준 유지 가능 여부 평가
	2) 환경기초시설의 적정성	오수·폐기물 등 환경기초시설의 적정성	○ 계획시행시 오수·폐기물의 적정 처리 가능 여부 평가
	3) 자원·에너지 순환의 효율성	재생에너지 확대	○ 재생에너지 활용 평가
다. 사회· 경제 환경과의 조화성	환경 친화적 토지이용	환경친화적 공간계획	○ 계획수립 전·후의 토지이용 변화 파악

4.4 항목별 현황조사계획

- 계획지구(금회증가) 및 주변지역의 환경현황을 파악하기 위하여 현지조사계획을 수립하였음

〈표 4.4-1〉 평가항목 조사계획(현지조사)

구분		조사항목	조사지점	조사시기
동·식물상		○ 식물상 및 식생, 육상동물상, 육수동·식물상(어류, 저서성대형무척추동물)	계획지구 및 주변지역	1회
환경질	대기질	○ PM-10, PM-2.5, SO ₂ , NO ₂ , CO, O ₃ , Pb, 벤젠 (총 8개 항목)	3	1회
	지표수질	○ 수온, pH, BOD, COD, TOC, SS, DO, 총대장균군, T-N, T-P, 클로로필-a, Cd, As, CN, Hg, 유기인, PCB, Pb, Cr ⁶⁺ , ABS, 벤젠 (총 21개 항목)	2	1회
	지하수질	○ pH, CN, 페놀류, As, Hg, TCE, PCE, Cd, Pb, Cr, Cr ⁶⁺ , NO ₃ -N, 총대장균군, 다이지아논, 파라티온, 1,1,1-트리클로로에탄, 벤젠, 톨루엔, 에틸벤젠, 크실렌 (총 20개 항목)	2	1회
	토양	○ Cd, Cu, As, Hg, Pb, Cr ⁶⁺ , Zn, Ni, F, 유기인, PCE, CN, 페놀, TCE, 벤조피렌, 벤젠, 톨루엔, 에틸벤젠, 크실렌, TPH, PCB (총 21개 항목)	2	1회
	소음·진동	○ 주·야간 소음도 및 진동레벨	3	1회
해양 환경	해양 동·식물상	○ 식물플랑크톤(표·저층)	5	1회
		○ 동물플랑크톤	5	
		○ 조하대저서생물	5	
		○ 조간대저서생물(해조류 포함)	3	
		○ 어란 및 자치어	5	
		○ 해산어류	문헌조사	
	해양수질 (표·저층)	○ 수온, 염분, pH, COD, TOC, DO, SPM, 총대장균군수, T-N, DIN, T-P, DIP, Cr ⁶⁺ , As, Cd, Pb, Zn, Cu, Hg, CN, Ni, PCB, 1,1,1-트리클로로에탄, 테트라클로로에틸렌, 트리클로로에틸렌, 디클로로메탄, 벤젠, 페놀, 음이온계면활성제, Chl-a, 용매추출유분, 투명도 (총 32개 항목)	5	1회
	해양 퇴적물	○ 입도, 함수율, 강열감량, AVS, COD TOC, As, Cd, Cr, Cu, Hg, Ni, Pb, Zn, Fe, PCBs, PAHs, Li (총 18개 항목)	5	1회



(그림 4.4-1) 현지조사 위치도

제 5 장 주민 등에 대한 의견수렴 계획

- 평가서초안 공고
 - 전국을 보급지역으로 하여 발행되는 일반일간신문(일간신문) 및 계획 대상지역을 주된 보급지역으로 하여 발행되는 일반일간신문(지역신문)에 각각 1회 이상 공고
 - 계획수립 행정기관인 해양수산부 홈페이지 또는 평가대상지역(서귀포시) 및 환경영향평가정보지원시스템에 공고·공람 실시 게시
- 평가서초안 공람
 - 평가대상지역(서귀포시)에 평가서초안을 비치하여 주민들이 열람할 수 있도록 함(공람장소는 서귀포시와 협의 후 결정)
- 설명회 및 공청회 개최
 - 평가서 초안에 대한 설명회를 평가서초안 공람기간 중 1회 실시함
 - 공청회는 주민들로부터 별도로 개최요구가 있을 경우 개최하기로 함

제 6 장 환경영향평가협의회 심의결과

6.1 환경영향평가협의회 구성

- 환경영향평가협의회 의견수렴 개요
 - 환경영향평가법 제8조, 같은법 시행령 제4조 내지 제6조의 규정에 의거 환경영향평가 협의회를 구성하여 의견을 수렴하였음
- 운영위원 : 계획수립기관(해양수산부), 협의기관(환경부), 주민대표, 민간전문가 등 10인

구분	성명	소속기관	직책	비고
위원장	장○○	해양수산부 항만정책과	과장	계획수립기관
위원	양○○	환경부 환경영향평가과	사무관	협의기관
	허○○	해양수산부 항만정책과	사무관	계획수립기관
	강○○	제주발전연구원	연구위원	민간전문가 (위원장 위촉)
	맹○○	한국환경연구원(KEI)	선임연구위원	민간전문가 (협의기관 추천)
	전○○	제주특별자치도 해운항만과	사무관	지자체
	김○○	환경부 영산강유역환경청	주무관	관할 환경청
	조○○	강정마을회	회장	주민대표
	홍○○	제주참여환경연대	대표	민간전문가 (시민단체 추천)
	강○○	제주대학교 기초과학연구소	박사	민간전문가 (해양수산부 추천)

6.2 심의결과

붙임 2

환경영향평가협의회 심의결과 통보서(양식)

환경영향평가협의회 심의결과 통보서

[제4차 전국 무역항 기본계획(서귀포항) 전략환경영향평가(재협의)]

□ 총괄 의견

- 「환경영향평가법」 관련 규정 및 「환경영향평가서등 작성 등에 관한 규정」(환경부 고시)에 따라 계획의 적정성, 입지의 타당성을 중심으로 평가하여야 함

□ 심의 의견

1. 환경보전목표의 설정

- 사업지구 서측의 생태자연도 1등급의 하천, 남측의 멸종위기종 서식(물수리, 갯게, 기수갈고등 등) 및 제주연안연산호군락 등을 고려하여 수환경 보전항목에 대해 정량적인 환경보전목표를 설정하는 방안을 강구하여야 함

2. 전략환경영향평가 대상지역의 설정

- 사업 및 지역 특성을 고려하여 정량화가 가능한 항목에 대해 평가 대상지역을 정량적으로 제시하고, 설정된 지역의 범위를 도면에 제시하여야 함
 - 사업지구 주변에 생태자연도 1등급 지역, 멸종위기종 서식 및 제주연안연산호군락 등의 위치에 따른 생물다양성·서식지 보전, 수환경의 보전 항목 등에 대한 구체적인 평가 대상지역 설정

3. 토지이용구상안 및 대안설정

- 해양친수공간, 광장, 주차장 및 도로 등의 토지이용계획(안)에 대해 3개 이상의 공간구상을 설정하고, 환경적 특성(생태자연도 1등급 지역, 멸종위기종 서식, 제주연안연산호군락 등) 및 환경보전목표와의 부합 등을 고려한 장·단점을 분석하여야 함

4. 평가 항목·범위·방법 등

- 의견없음

5. 주민 등에 대한 의견수렴계획

- 다양한 홍보매체를 통한 의견수렴 계획을 추가 검토하는 것이 바람직함

6. 기 타 : 의견없음

2023. 8 . .

심의위원 김

환경영향평가협의회 심의결과 통보서

[제4차 전국 무역항 기본계획(서귀포항) 전략환경영향평가(재협의)]

☐ 총괄의견

- 본 계획의 목적에 부합되는 계획 수립과 주민의견을 충실히 반영하기 바람

☐ 항목별 결정내용에 대한 의견

1. 전략환경영향평가 대상지역의 설정
 - 환경영향평가 관련 규정 및 업무 매뉴얼에 따라 대상지역 설정은 적절한 것으로 판단됨
2. 토지이용구상안
 - 주변 수계, 환경현황, 계획의 목적에 부합하도록 토지이용 수립이 필요함
3. 평가 항목·범위·방법 등
 - 평가항목 및 범위는 계획 성격을 고려하여 적절하게 선정된 것으로 보이며 관련 지침 등을 참고하여 전략환경영향평가서가 작성되어야 함
4. 대안설정
 - 계획비교와 토지이용 대안을 비교하여 최적의 계획을 수립할 필요가 있음
5. 주민 등에 대한 의견수렴계획
 - 주민설명회를 개최하여 주민들의 의견을 듣기 바람
6. 기 타
 - 의견 없음

2023. 8. 16.

심의위원 허

붙임 2

환경영향평가협의회 심의결과 통보서(양식)

환경영향평가협의회 심의결과 통보서

[제4차 전국 무역항 기본계획(서귀포항) 전략환경영향평가(재협의)]

□ 총괄의견

- 본 사업은 서귀포 크루즈항 인근 강정마을 배후단지에 기반시설(주차장, 도로), 광장, 해양친수공원을 설치하는 사업으로 제시한 내용이 각 항목별로 적정한 것으로 판단됨

□ 항목별 결정내용에 대한 의견

1. 전략환경영향평가 대상지역의 설정
○ 적정
2. 토지이용구상안
○ 적정
3. 평가 항목 · 범위 · 방법 등
○ 적정
4. 대안설정
○ 적정
5. 주민 등에 대한 의견수렴계획
○ 적정
6. 기 타
○ 의견 없음

2023. 8 . 23 .

심의위원 강

붙임 2

환경영향평가협의회 심의결과 통보서(양식)

환경영향평가협의회 심의결과 통보서

[제4차 전국 무역항 기본계획(서귀포항) 전략환경영향평가(재협의)]

□ 총괄의견

- 본 사업의 목적은 해양친수공간 조성 및 주차공간을 조성하는 것으로 제시하였으나, 친수공간의 경우 해안과 접하는 공간이 아닌 육지역에 조성하는 것으로 계획하여 이용도가 매우 낮은 공간조성인 것으로 판단됨. 따라서 실제 목적은 주차공간을 조성하는 계획인바, 사업규모를 대폭 축소하는 대안검토가 필요할 것으로 판단됨

□ 항목별 결정내용에 대한 의견

1. 전략환경영향평가 대상지역의 설정
 - 본 사업의 직접 영향권을 중심으로 대상지역을 설정하는 것이 바람직함
2. 토지이용구상안
 - 본 사업은 주차공간 조성이 목적인바, 사업규모를 대폭 축소하는 것이 바람직함
 - 사업지 내 환경생태적 특성을 조사·평가하여 영향이 없도록 계획하여야 함
3. 평가 항목·범위·방법 등
 - 육상동식물상 및 조류에 대해 생태적 특성을 고려하여 적절한 시기에 중점 조사가 필요함
 - 주차장 운영 시 수질, 대기질 및 소음진동에 대한 평가가 필요함
 - 해양조사의 경우 사업지 주변 해역을 대상으로 중점조사가 필요함
 - 사업지역 주변해역은 연산호군락지임을 감안하여 연산호에 대한 정밀조사가 필요함
 - 해양보호생물에 대한 조사(잠수조사)가 필요함
 - 사업지 주변 조간대에 대한 저서생물의 중점조사가 필요함
4. 대안설정
 - 본 사업의 목적은 해양친수공간 조성 및 주차공간을 조성하는 것으로 제시하였으나, 친수공간의 경우 입지적으로 이용도가 매우 낮은 공간조성인 것으로 판단됨. 따라서 실제 목적은 주차공간을 조성하는 계획인바, 사업규모를 대폭 축소하는 대안 검토가 필요할 것으로 판단됨
5. 주민 등에 대한 의견수렴계획
 - 의견수렴 필요

2023. 8. 16.

심의위원 맹

환경영향평가협의회 심의결과 통보서

[제4차 전국 무역항 기본계획(서귀포항) 전략환경영향평가(재협의)]

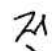
□ 총괄의견

- 본 계획은 크루즈터미널의 부족한 기반시설 확충을 위하여 강정마을 배후 단지를 개발하고자하는 계획임
- 심의의견을 반영하여 결정된 심의결과에 따라 전략환경영향평가서를 작성하여야 함

□ 항목별 결정내용에 대한 의견

1. 전략환경영향평가 대상지역의 설정
 - 대상지역 설정은 적절한 것으로 판단되며 향후 주민의견, 관계기관 의견수렴 결과를 반영하여야 함
2. 토지이용구상안
 - 토지이용 대안 비교를 통해 최적의 토지이용계획 수립이 필요함
3. 평가 항목·범위·방법 등
 - 「환경영향평가법」, 「환경영향평가서등 작성 등에 관한 규정」 등에 따라 전략환경영향평가 항목·범위·방법은 적정함
 - 동·식물상 현황조사를 통해 보호종 및 보호지역 현황을 파악해야 함
4. 대안설정
 - 의견 없음
5. 주민 등에 대한 의견수렴계획
 - 주변 마을을 대상으로 주민설명회를 실시하여 주민의견을 최대한 반영하여야 함
6. 기 타
 - 의견 없음

2023. 8. 17.

심의위원 

환경영향평가협의회 심의결과 통보서

[제4차 전국 무역항 기본계획(서귀포항)]

□ 총괄 의견

- 동 계획은 제주특별자치도 서귀포시 강정동 4797번지 일원 강정마을 배후단지에 주차공간 부족 해소와 관광 활성화에 대응하기 위한 기반시설(주차장, 도로), 광장, 해양친수공원 계획을 추진하는 전략환경영향평가(제협의) 대상 사업임
- 관련 행정계획(상위·연관계획)과의 연계성 및 부합성을 검토하여 동 사업 계획의 적정성 및 입지의 타당성을 확보하여야 함
- 동 사업시행으로 인하여 환경에 미칠 중요도가 큰 중점 평가항목에 대해 집중적으로 상세히 조사하여 평가서에 기술하되, 각 항목별로 현황, 예측 및 저감방안이 상호 긴밀한 연관성을 갖도록 검토·작성하여야 하며, 특히 피해 저감방안은 구체적인 내용과 효과 등을 상세히 기술하여야 함

□ 심의 의견

1. 전략환경영향평가 대상지역의 설정

- 사업계획에 대한 타당성 및 규모의 적정성을 우선 검토하고, 환경영향 예측 분석에 사용할 기법, 내용 등의 선정사유와 그 타당성을 상세히 명시하여야 함
- 동 사업부지 인근 생태자연도 1등급지역(소하천)이 분포하므로 사업시행으로 인한 환경영향(해양동·식물, 해양환경, 대기, 소음·진동 등)이 예측되는 지점까지 환경영향평가 대상지역의 범위에 포함하여야 함
 - 공간적 범위의 직접적인 영향권인 사업지구와 간접적인 영향권인 주변 지역을 구분하여 구체적으로 명시
 - 환경영향이 예상되는 지역의 범위를 과학적으로 예측·분석하고 관련 전문가 등의 의견을 충분히 수렴하여 평가대상지역 설정·제시
- 사업지구 인근에 분포하는 어업권 현황을 조사하여, 사업시행으로 인한 영향예측 범위에서 제외되지 않도록 하여야 함

2. 환경보전방안의 대안

- 동 계획지역의 환경적 특성을 고려할 때, 환경영향을 최소화할 수 있는 환경보전방안 대안(2~3개이상)을 비교·제시하고, 선정안에 대한 선정 근거를 구체적으로 제시하여야 함

3. 평가항목 및 범위·방법 등

- 모든 조사는 항목별 특성과 계절적 영향 및 해류이동 등을 충분히 고려하여 현장위주 조사를 실시하고 각 항목별 환경현황 및 조사범위는 사업시행 시 사업지구 및 주변지역에 미치는 환경영향을 검토하여야 함
 - 해양생태계 및 해양환경 등에 대한 현황 조사는 계절적 변화를 충분히 파악할 수 있어야 하고, 사업지구 및 주변 해역에서 서식하는 다양한 생물종의 주요 활동시기 등을 고려하여 조사 실시
 - 현황조사 지점은 공사 시부터 운영 시까지 사업시행으로 인한 해양환경 현황을 지속적으로 모니터링할 수 있도록 각 조사항목(해양수질, 저질, 동·식물 등)별 환경현황을 대표할 수 있는 지점을 선정하고, 조사항목·지점별 조사내용 제시
- 동 사업으로 인한 대기질, 소음·진동으로 정온시설 등 주변환경에 미치는 영향을 예측하고 적정 저감방안을 제시하여야 함
- 사업시행 시 발생하는 각종 폐기물의 종류와 발생량을 예측하고 구체적인 처리계획을 제시하여야 함
- 각 항목별 영향예측·분석시 사업지구 주변의 개발 사업장(계획 포함)에서 발생하는 영향을 누적하여 예측·분석하고, 환경영향을 저감하기 위한 구체적인 저감방안을 수립·제시하여야 함
- 해양환경 영향을 지속적·누적적으로 모니터링 할 수 있는 사후환경 영향조사계획을 수립·제시하여야 함

4. 주민 등에 대한 의견수렴계획

- 환경영향평가법 제13조 규정에 의한 주민 등의 의견 수렴 절차를 반드시 이행하여야 하며, 주민 및 이해관계자들이 적극 참여하여 의견을 개진할 수 있도록 구체적인 계획을 수립·제시하여야 함

5. 약식평가 신청가능 여부

○ 해당없음

6. 기 타

- 평가서 상의 모든 내용은 명확하고 구체적으로 확정된 내용이어야 하며, 지점선정, 예측조건, 예측 시 사용된 수치 등에 대한 산정근거를 명확히 제시하여야 함
- 「환경영향평가서등 작성 등에 관한 규정」(환경부고시 제2023-72호, '23.4.13)에 따라 충실히 작성

2023. 8. .

심의위원 김 .

환경영향평가협의회 심의결과 통보서

[제4차 전국 무역항 기본계획(서귀포항) 전략환경영향평가(재협의)]

☐ 총괄의견

- 강정마을 주민에게 도움이 되는 개발이 되었으면 좋겠습니다.

☐ 항목별 결정내용에 대한 의견

1. 전략환경영향평가 대상지역의 설정
○ 적절하다고 생각합니다.
2. 토지이용구상안
○ 적절하다고 생각합니다.
3. 평가 항목 · 범위 · 방법 등
○ 적절하다고 생각합니다.
4. 대안설정
○ 의견 없음
5. 주민 등에 대한 의견수렴계획
○ 주민설명회를 개최하여 주민들의 의견을 듣기 바랍니다.
6. 기 타
○ 의견 없음

2023. 8. 16 .

심의위원 ㄴ

붙임 2

환경영향평가협의회 심의결과 통보서(양식)

환경영향평가협의회 심의결과 통보서

[제4차 전국 무역항 기본계획(서귀포항) 전략환경영향평가(재협의)]

□ 총괄의견

- 강정지구 크루즈 입항 대비 대형 주차장 시설을 주 내용으로 하는 본 사업은 수요예측이 부재하고, 이미 일정한 주차장 시설이 존재하는 바, 계획의 적정성 측면에서 타당하지 않다고 판단함.

□ 항목별 결정내용에 대한 의견

1. 전략환경영향평가 대상지역의 설정
 - 계획의 적정성 측면에서 타당하지 않으므로 대상 지역 설정의 의미가 없음.
2. 토지이용구상안
 - 위와 같음
3. 평가 항목 · 범위 · 방법 등
 - 위와 같음
4. 대안설정
 - 위와 같음
5. 주민 등에 대한 의견수렴계획
 - 위와 같음
6. 기 타
 -

2023. 8 . 24 .

심의위원 홍

인)

붙임 2

환경영향평가협의회 심의결과 통보서(양식)

환경영향평가협의회 심의결과 통보서

[제4차 전국 무역항 기본계획(서귀포항) 전략환경영향평가(재협의)]

□ 총괄의견

- 불 곳에서는 환경영향평가에 대한 준비태세로 평가의 목적/수단/방법이 잘 제시되어 있음. 이 곳에서는 바탕으로 보다 구체적인 계획이

□ 항목별 결정내용에 대한 의견 수립할 수 있는 것으로 수렴됨

1. 전략환경영향평가 대상지역의 설정

- 공회 증가된 계획자료로 인한 직/간접적 환경영향이 예상되는 것으로 평가 대상지역을 선정하였으므로 타당한 계획인 것으로 수렴됨.

2. 토지이용구상안

- 그루터기나 등영사 발생할 수 있는 문제점을 해결하기 위한 타당한 구상인. 추후 관광객 증가에 따른 폐기물 문제 및 구해각 제우항 확충 등에 대한

3. 평가 항목·범위·방법 등 고민이 필요함.

- 자연환경 (육상/해양) 및 생태환경에 대한 조사항목에 대한 적절성이 검토어진 것으로 판단됨. 조사 방법 등에 대한 구체성은 추후 논의 필요함.

4. 대안설정

- 타당한 대안별 수리도를 제시하고 있음.

5. 주민 등에 대한 의견수렴계획

- 주민 의견 수렴에 대한 절차 및 방법에 대한 계획이 잘 설정되어 있음.

6. 기타

○

2023. 8 . .

심의위원 장