

<div>  <div> <div>해양수산부</div> <div> <div>보도자료</div> <div>다시 도약하는 대한민국 함께 잘사는 국민의 나라</div> </div> </div> </div>			
보도 일시	2022. 2. 24.(금) 14:00	배포 일시	2022. 2. 24.(금) 14:00
담당 부서 <총괄>	어업자원정책관실 어업정책과	책임자	과 장 김성원 (044-200-5510)
		담당자	사무관 권미연 (044-200-5511)

2022년 우리나라 어업생산량은 전년보다 6.0%,
어업생산금액은 0.4% 감소

해양수산부(장관 조승환)는 2022년 국내 어업(연근해어업, 해면양식업, 원양어업, 내수면어업) 총생산량이 전년(383.2만 톤) 대비 6.0% 감소한 360.4만 톤이며, 생산금액은 전년(9조 2,817억 원) 대비 0.4% 감소한 9조 2,413억 원으로 집계되었다고 밝혔다.

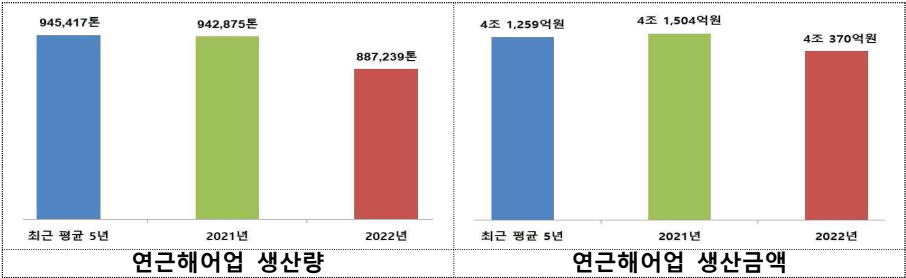
< 2022년 국내 어업 생산량 및 생금액(단위: 톤, 억원, %) >

구 분	생산량			생산금액		
	2021년	2022년	전년 대비 증감률	2021년	2022년	전년 대비 증감률
전 체	3,832,171	3,603,580	△6.0	92,817	92,413	△0.4
연근해	942,875	887,239	△5.9	41,504	40,370	△2.7
양 식	2,401,120	2,267,830	△5.6	32,559	33,843	3.9
원 양	445,505	399,759	△10.3	13,547	11,259	△16.9
내수면	42,672	48,753	14.3	5,206	6,941	33.3

* 자료 : 통계청 어업생산동향

< 연근해어업 >

2022년 연근해 어업생산량은 총 88.7만 톤으로 전년 생산량(94.3만 톤) 및 최근 5년 평균 생산량(94.5만 톤)에 비해 각각 5.9%, 6.2% 감소하였다. 어업생산금액은 총 4조 370억 원으로 전년 생산금액(4조 1,504억 원) 및 최근 5년 평균 생산금액(4조 1,259억 원)에 비해 각각 2.7%, 2.2% 소폭 감소하였다.



주요 어종별 생산량은 멸치 13.2만 톤(△7.9%), 고등어 11.1만 톤(△9.3%), 갈치 5.4만 톤(△14.4%), 살오징어 3.7만 톤(△40.0%), 참조기 1.6만 톤(△48.0%) 등 전년 대비 감소하였다.

반면, 삼치는 3.6만 톤(15.2%), 청어 2.8만 톤(98.3%), 붉은대게 2.5만 톤(17.3%), 꽃게 2.2만 톤(10.6%) 등 전년 대비 생산량이 증가하였다.

<주요 연근해 품목별 생산동향(단위 : 톤, %) >

구 분	최근 5년 평균	2021년	2022년	전년 대비 증감률	최근 5년 평균 대비 증감률
멸치	186,293	143,414	132,151	△7.9	△29.1
고등어*	109,259	122,170	110,795	△9.3	1.4
갈치	55,237	63,056	54,000	△14.4	△2.2
살오징어	60,597	60,880	36,549	△40.0	△39.7
삼치	34,427	30,950	35,654	15.2	3.6
청어	23,477	14,025	27,806	98.3	18.4
붉은대게	20,500	21,050	24,694	17.3	20.5
꽃게	14,430	19,715	21,809	10.6	51.1
참조기	28,203	31,562	16,400	△48.0	△41.8

* 망치고등어 제외

전년 대비 생산량이 감소한 것은 고유가*가 지속되고, 조업활동이 활발해야 할 9~10월 주어기에 연이은 태풍(힌남노, 무이파) 등 기상악화로 인해 조업 여건이 악화**된 것에 기인한 것으로 분석된다. 또한, 오징어, 참조기 등 특정 어종에서 낮은 수준의 자원량이 연중 지속된 것도 한 원인으로 추정된다.

* 원유 가격(배럴 당 달러): ('18) 63.4 ('19) 55.7 ('20) 38.4 ('21) 66.3 ('22) 91.8

** ('21. 9~10월) 평균 7.0일→ ('22. 9~10월) 평균 12.3일

특히, 대표적 대중성 어종인 살오징어는 연중 낮은 수준의 자원량이 지속되고, 고유가로 인해 조업척수가 감소한 것이 영향을 미쳤다. 특히, 10월~12월 주어기에 동해 북측수역의 고수온 영향(2~4℃)으로 오징어 남하회유가 지연되고, 회유경로도 외해로 이동한 것이 생산량 감소에 영향을 준 것으로 추정된다. 일본의 경우도 1984년 통계 집계 이후 최저 생산량(2.2만 톤)을 기록하였다.

참조기는 주요어획시기에 전년 및 최근 5년 평균 대비 절반 수준의 낮은 자원밀도가 지속된 것이 생산량 감소에 영향을 미친 것으로 파악되었다.

청어는 '21년 20cm 미만 포획금지체장 신설로 어린 청어를 어획하던 업종의 어획강도가 대폭 낮아지면서 경북 연안을 중심으로 자원밀도가 상승하여 생산량이 증가한 것으로 파악된다. 꽃게는 최근 5년간 초기자원량과 유생밀도의 증가, 봄어기와 가을어기 중반까지 높은 연안수온(1.0℃ ↑)의 유지로 연안으로 들어오는 개체수가 상승하여 생산량이 증가한 것으로 파악된다.

해양수산부는 연근해 어업생산량을 회복하기 위해 현재 어업관리체계를 시장 친화적인 산출량 중심 관리체계로 혁신할 예정이다. 총허용어획량(TAC) 전면 도입을 추진하되, 어획량 관리·감독 및 수산자원 관리체계를 강화하고, 조업활동에 불편을 끼치는 어구어법 관리 등 투입 규제는 완화해 나갈 계획이다.

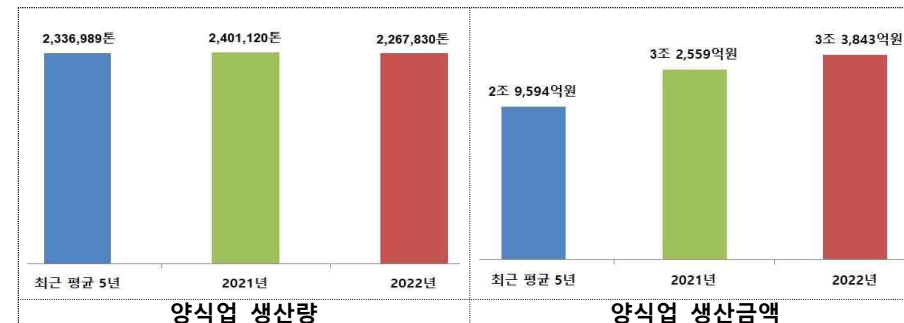
또한, 수산자원량 대비 과도한 어선세력 조정 및 남획을 방지하기 위한 어선 감척을 지속적으로 추진하고, 바다숲, 산란·서식장을 조성하는 등 어장환경 개선사업을 통해 서식 환경과 바다생태계를 회복시킬 예정이다.

이와 함께, 어구의 과다사용과 폐어구로 인한 수산자원 피해를 줄이기 위해 생산·판매업 신고제, 어구보증금제 등 어구 전 주기(생산·판매·사용·수거) 관리체계를 구축하여 지속가능한 어업을 위한 어구관리를 강화해 나갈 계획이다.

< 해면양식업 >

2022년 해면양식업 생산량은 총 226.8만 톤으로 전년(240.1만 톤) 및 최근 5년 생산량(233.7만 톤)에 비해 각각 5.6%, 3.0% 감소하였다.

해조류와 패류 생산량은 다소 감소하였으나, 부가가치가 높은 어류 생산량이 증가하여 생산액은 3조 3,843억 원으로 역대 최대치를 기록하였다.



주요 양식품목 생산량은 김 55.0만 톤, 굴 30.1만 톤, 넙치(광어) 4.6만 톤, 전복 2.2만 톤, 조피볼락(우럭) 1.6만 톤 등으로 나타났다.

<주요 양식 품목별 생산동향(단위 : 톤, %)>

구 분	최근 5년 평균	2021년	2022년	전년 대비 증감률	최근 5년 평균 대비 증감률
김	556,023	547,413	550,221	0.5	△1.0
굴	310,125	305,914	300,692	△1.7	△3.0
넙치	41,479	41,776	45,884	9.8	10.6
전복	19,555	23,199	22,078	△4.8	12.9
조피볼락	20,887	17,473	16,189	△7.3	△22.5
다시마	627,551	685,239	560,848	△18.2	△10.6

2022년 상반기 굴 생산량은 전년 대비 5.7% 감소하였으나, 이후 회복세를 보여 하반기에는 3.5% 증가하였다. 1년 이상 다년간 사육하는 전복과 조피볼락의 경우 2021년 여름철 고수온 피해*의 여파로 2022년 사육 물량이 줄어 생산량이 각각 4.8%, 7.3% 감소하였다.

* 고수온 피해액(억원): ('19) 9.7 → ('20) 2.4 → ('21) 292.3 → ('22) 9.6

넙치의 경우 성장이 양호하여 생산량이 전년 및 최근 5년 평균 대비 각각 9.8%, 10.6% 증가하였고, 김은 최근 5년 평균 수준을 유지하였다.

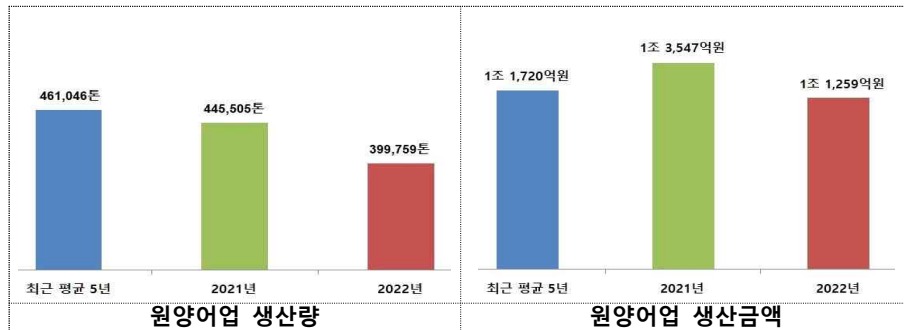
다시마는 2022년 초 이상조류(영양염류 부족)와 강풍 등 어업재해 피해가 발생하여 생산량이 전년 및 최근 5년 평균 대비 각각 18.2%, 10.6% 감소하였으며,

2022년 양식업 생산량 감소분 대부분(93.3%)은 다시마 생산량 감소로 인한 것이다.

2023년 양식업 생산량은 예년 수준으로 회복될 것으로 전망된다. 2022년 여름철과 2023년 초 고수온, 저수온 등으로 인한 어업피해가 크지 않았고, 2022년 간 양식수산물 가격이 안정적으로 유지되어 종자 입식량이 증가해 사육 물량이 증가할 것으로 예상되기 때문이다.

< 원양 어업 >

2022년도 원양어업 생산량은 40만 톤으로, 전년 생산량(44.5만 톤) 및 최근 5년 평균 생산량(46.1만 톤)에 비해 각각 10.3%, 13.3% 감소하였다.



주요 어종별 생산량은 가다랑어 20.2만 톤, 오징어류 4.8만 톤, 황다랑어 5.2만 톤, 눈다랑어 2.1만 톤, 명태 2.2만 톤, 민대구 0.4만 톤, 이빨고기 0.4만 톤 등이다.

<주요 원양 품목별 생산동향(단위 : 톤, %)>

구 분	최근 5년 평균	2021년	2022년	전년 대비 증감률	최근 5년 평균 대비 증감률
가다랑어	226,803	189,457	202,304	6.8	△10.8
오징어류	42,610	73,867	48,157	△34.8	13.0
황다랑어	57,273	60,472	51,667	△14.6	△9.8
명태	25,276	27,779	21,591	△22.3	△14.6
눈다랑어	22,874	23,415	21,010	△10.3	△8.2
민대구	8,203	9,382	4,063	△56.7	△50.5
꽁치	11,950	4,788	3,438	△28.2	△71.2
이빨고기	3,437	4,393	3,541	△19.4	3.0
대구	4,040	3,474	1,627	△53.2	△59.7

대표적인 원양어업 어종인 가다랑어의 경우, 태평양 기후변동(라니냐)이 생산량에 영향을 미친 것으로 분석된다. 태평양 기후변동이 가다랑어의 어군밀도를 상승시켜 어획량은 전년 대비 증가(6.8%) 하였으나, 황다랑어와 눈다랑어는 태평양 표층수온의 상승으로 서식수심이 깊어져 어획량이 전년 대비 감소(황다랑어 △14.6%, 눈다랑어 △10.3%)하는 등 상반된 영향을 미친 것으로 나타났다.

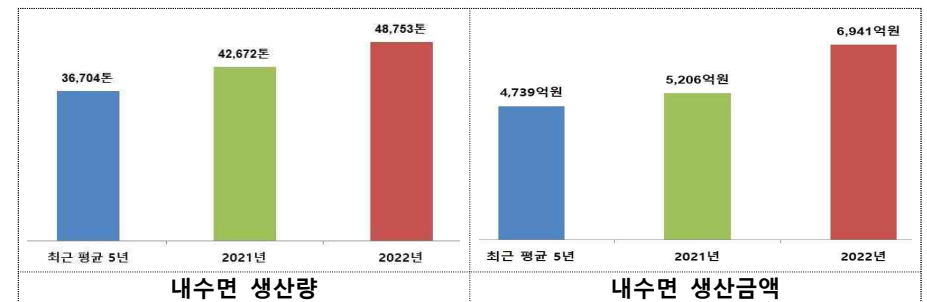
꽁치와 대구는 조업개시 연기(5월→7월), 어장 자원량 감소, 기상악화 등으로 인해 전년 대비 어획량이 감소(꽁치 △28.2%, 대구 △53.2%)한 것으로 추정된다.

올해 원양어업은 신규 어선투입*, 포클랜드 수역 어황 호조 등 조업상황 개선으로 주요 어종의 생산량이 증가할 것으로 전망된다. 이와 함께 원양어업 주요 협력국가인 투발루 등 태평양 도서국과의 ODA 추진, 원양어선 안전펀드를 통한 지속적인 노후화 어선 대체건조 등을 통해 지속가능한 원양어업 및 안정적인 원양생산량을 확보할 계획이다.

* 신규 허가어선(선망 1척), 건조 완료 예정인 트롤 2척(안전펀드) 조업시 어획량 증가 예상

< 내수면 어업 >

2022년 내수면 생산량은 총 4.88만 톤으로, 전년 생산량(4.27만 톤) 및 최근 5년 평균 생산량(3.67만 톤)에 비해 각각 14.3%, 32.8% 증가하였다.



내수면 품종 중 왕우렁이 1.0만 톤(전년 대비 0.2만 톤, 27.9%), 송어류 0.3만 톤(전년 대비 0.1만 톤, 22.6%) 등이 증가하였다. 특히 뱀장어는 자연산 실뱀장어 어획 증가에 따른 양식 입식량 증가로 생산량이 전년 대비 15.0%, 최근 5년 평균 대비 55.7% 증가하였다.

<주요 내수면 품목별 생산동향(단위 : 톤, %)>

구 분	최근 5년 평균	2021년	2022년	전년 대비 증감률	최근 5년 평균 대비 증감률
뱀장어	11,647	15,772	18,131	15.0	55.7
메기	4,436	3,783	3,909	3.3	△11.9
붕어	2,211	2,907	3,425	17.8	54.9
송어류	2,944	2,483	3,043	22.6	3.4
항어	1,693	2,028	1,847	△8.9	9.1
잉어	1,155	1,477	1,798	21.7	55.6
미꾸라지	701	678	690	1.8	△1.6
왕우렁이	5,958	8,011	10,249	27.9	72.0

해양수산부 이경규 수산정책실장은 “지난해는 연근해 어업경영 여건 악화와 해양환경 변화 등으로 인해 어업생산량이 감소된 것으로 분석된다.”라며, “앞으로 국민에게 양질의 먹거리를 안정적으로 공급할 수 있도록 어업인의 경영여건을 개선하고, 수산자원 회복 및 어장환경 개선 등을 통해 지속가능한 어업체계를 구축하도록 노력하겠다”라고 말했다.

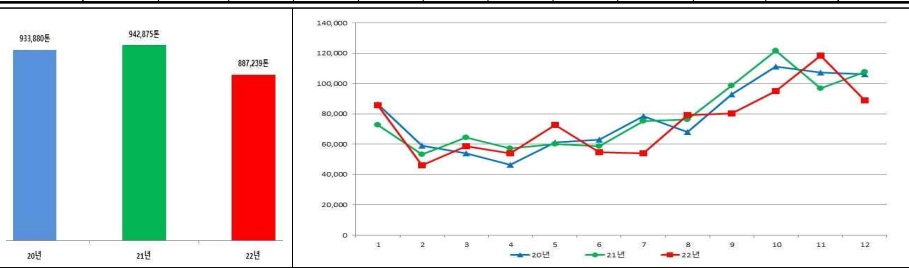
담당 부서 <총괄>	어업자원정책관실 어업정책과	책임자	과 장 김성원 (044-200-5510)
		담당자	사무관 권미연 (044-200-5511)
<연근해>	어업자원정책관실 어업정책과	책임자	과 장 김성원 (044-200-5510)
		담당자	사무관 권미연 (044-200-5511)
<양식>	어촌양식정책관실 어촌양식정책과	책임자	과 장 서진희 (044-200-5610)
		담당자	사무관 한성민 (044-200-5614)
<원양>	수산정책관실 원양산업과	책임자	과 장 이재영 (044-200-5360)
		담당자	사무관 이은재 (044-200-5366)
<내수면>	어촌양식정책관실 양식산업과	책임자	과 장 강미숙 (044-200-5630)
		담당자	서기관 오성현 (044-200-5637)

참고 1 2022년 연근해어업 생산동향

월별 생산동향

(단위: 톤, %)

월별	1월	2월	3월	4월	5월	6월	7월	8월	9월	10월	11월	12월
'20년	86,546	59,048	53,956	46,319	61,207	63,068	78,436	68,046	93,003	111,077	107,099	106,075
'21년(A)	72,642	53,257	64,572	57,282	60,003	58,609	75,282	76,293	98,738	121,605	96,959	107,633
'22년(B)	85,704	46,043	58,536	54,109	72,592	54,636	53,909	79,070	80,404	95,140	118,281	88,813
대비(B/A)	17.9	△135	△9.3	△5.5	20.9	△6.7	△283	3.6	△18.5	△21.7	21.9	△17.4



<< 연도별 어획량(톤) >>

<< 월별 어획량(톤) >>

품목별 생산동향

(단위: 톤, %)

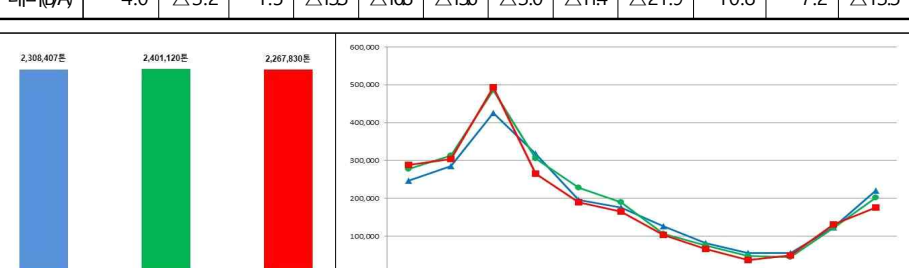
구 분	최근 5년 평균(A)	2021년 (B)	2022년 (C)	전년 대비 증감(C/B)	최근 5년 평균 대비 증감(C/A)
합계	945,417	942,875	887,239	△5.9	△6.2
멸치	186,293	143,414	132,151	△7.9	△29.1
고등어	109,259	122,170	110,795	△9.3	1.4
갈치	55,237	63,056	54,000	△14.4	△2.2
전갱이	37,459	49,692	37,732	△24.1	0.7
살오징어	60,597	60,880	36,549	△40.0	△39.7
삼치	34,427	30,950	35,654	15.2	3.6
청어	23,477	14,025	27,806	98.3	18.4
붉은대게	20,500	21,050	24,694	17.3	20.5
꽃게	14,430	19,715	21,809	10.6	51.1
가자미류	14,444	17,683	14,169	△19.9	△1.9
참조기	28,203	31,562	16,400	△48.0	△41.8
기타	361,091	368,678	375,480	1.8	3.8

참고 2 2022년 해면양식업 생산동향

월별 생산동향

(단위: 톤, %)

월별	1월	2월	3월	4월	5월	6월	7월	8월	9월	10월	11월	12월
'20년	247,434	285,927	425,000	317,369	195,657	175,772	125,970	81,024	55,239	55,372	123,202	220,441
'21년(A)	277,207	313,749	486,495	306,083	227,777	190,419	106,138	75,444	47,954	45,169	122,037	202,647
'22년(B)	288,197	303,707	493,787	264,860	188,550	164,555	102,989	66,839	37,451	50,037	130,809	175,324
대비(B/A)	4.0	△3.2	1.5	△135	△168	△136	△3.0	△114	△21.9	10.8	7.2	△13.5



<< 연도별 어획량(톤) >>

<< 월별 어획량(톤) >>

품목별 생산동향

(단위: 톤, %)

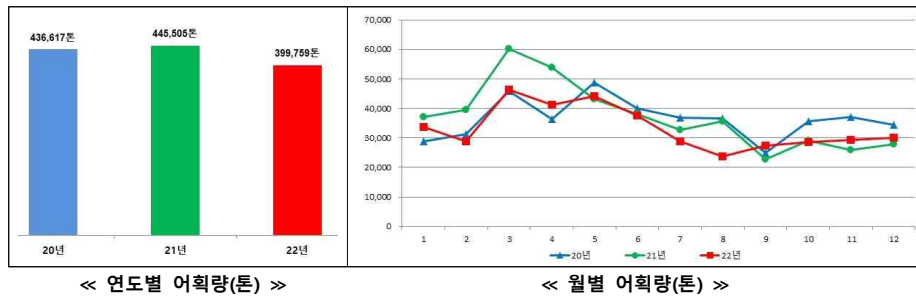
구 분	최근 5년 평균(A)	2021년 (B)	2022년 (C)	전년 대비 증감(C/B)	최근 5년 평균 대비 증감(C/A)
합계	2,336,989	2,401,120	2,267,830	△5.6	△3.0
가자미	3,831	6,214	7,723	24.3	101.6
넙치	41,479	41,776	45,884	9.8	10.6
참돔	6,294	8,313	8,078	△2.8	28.3
조피볼락	20,887	17,473	16,189	△7.3	△22.5
송어	7,724	10,352	7,928	△23.4	2.6
흰다리새우	7,169	9,545	9,504	△0.4	32.6
굴	310,125	305,914	300,692	△1.7	△3.0
전복	19,555	23,199	22,078	△4.8	12.9
바지락	18,883	23,818	22,704	△4.7	20.2
홍합	62,209	63,672	53,064	△16.7	△14.7
우렁챙이	27,528	17,400	19,330	11.1	△29.8
김류	556,023	547,413	550,221	0.5	△1.0
다시마	627,551	685,239	560,848	△18.2	△10.6
미역	546,910	574,504	585,955	2.0	7.1
기타	80,820	66,288	57,632	△13.1	△28.7

참고 3 2022년 원양어업 생산동향

□ 월별 생산동향

(단위 : 톤, %)

월별	1월	2월	3월	4월	5월	6월	7월	8월	9월	10월	11월	12월
'20년	28,745	31,307	45,966	36,292	48,760	39,943	36,875	36,622	24,938	35,695	37,071	34,403
'21년(A)	37,008	39,495	60,071	53,842	43,232	38,027	32,667	35,566	22,833	28,983	25,801	27,981
'22년(B)	33,625	28,956	46,371	41,188	44,201	37,687	28,832	23,652	27,337	28,535	29,233	30,140
대비(B/A)	△ 9.1	△ 26.7	△ 228	△ 235	2.2	△ 0.9	△ 117	△ 335	19.7	△ 1.5	13.3	7.7



□ 품목별 생산동향

(단위 : 톤, %)

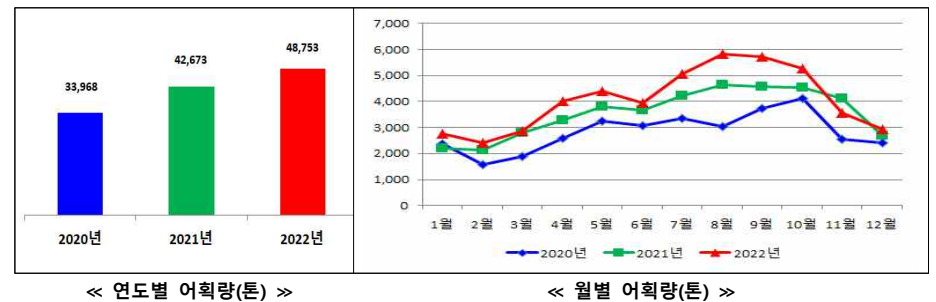
구 분	최근 5년 평균(A)	2021년 (B)	2022년 (C)	전년 대비 증감(C/B)	최근 5년 평균 대비 증감(C/A)
합계	461,046	445,505	399,759	△ 10.3	△ 13.3
가다랑어	226,803	189,457	202,304	6.8	△ 10.8
오징어류	42,610	73,867	48,157	△ 34.8	13.0
황다랑어	57,273	60,472	51,667	△ 14.6	△ 9.8
남극크릴	39,200	37,984	30,896	△ 18.7	△ 21.2
명태	25,276	27,779	21,591	△ 22.3	△ 14.6
눈다랑어	22,874	23,415	21,010	△ 10.3	△ 8.2
민대구	8,203	9,382	4,063	△ 56.7	△ 50.5
공치	11,950	4,788	3,438	△ 28.2	△ 71.2
이빨고기	3,437	4,393	3,541	△ 19.4	3.0
대구	4,040	3,474	1,627	△ 53.2	△ 59.7
남방참다랑어	1,062	1,087	1,028	△ 5.4	△ 3.2
기타	16,492	8,273	7,112	△ 14.0	△ 56.9

참고 4 2022년 내수면어업 생산동향

□ 월별 생산동향

(단위 : 톤, %)

월별	1월	2월	3월	4월	5월	6월	7월	8월	9월	10월	11월	12월
'20년	2,364	1,572	1,902	2,572	3,258	3,089	3,364	3,024	3,723	4,133	2,542	2,425
'21년(A)	2,210	2,122	2,801	3,266	3,806	3,653	4,230	4,655	4,579	4,537	4,129	2,685
'22년(B)	2,757	2,428	2,859	4,001	4,396	3,949	5,075	5,812	5,709	5,266	3,568	2,933
대비(B/A)	24.8	14.4	2.1	22.5	15.5	8.1	20.0	24.9	24.7	16.1	△ 13.6	9.2



□ 품목별 생산동향

(단위 : 톤, %)

구 분	최근 5년 평균(A)	2021년 (B)	2022년 (C)	전년 대비 증감(C/B)	최근 5년 평균 대비 증감(C/A)
합계	36,704	42,672	48,753	14.3	32.8
뱀장어	11,647	15,772	18,131	15.0	55.7
메기	4,436	3,783	3,909	3.3	△ 11.9
붕어	2,211	2,907	3,425	17.8	54.9
송어류	2,944	2,483	3,043	22.6	3.4
항어	1,693	2,028	1,847	△ 8.9	9.1
잉어	1,155	1,477	1,798	21.7	55.7
미꾸라지	701	678	690	1.8	△ 1.6
왕우렁이	5,958	8,011	10,249	27.9	72.0
블루길	602	584	633	8.4	5.1
다슬기류	708	553	523	△ 5.4	△ 26.1
재첩류	529	258	506	96.1	△ 4.3
기타	4,120	4,138	4,000	△ 3.3	△ 2.9