



해양수산부

## 보 도 자 료

다시 도약하는 대한민국  
함께 잘사는 국민의 나라

보도 일시	2022.10.26.(수) 조간 2022.10.25.(화) 11:00	배포 일시	2022. 10. 25.(화) 06:00
담당 부서 <총괄>	해운물류국 항만운영과	책임자	과 장 최종욱 (044-200-5770)
		담당자	사무관 최은영 (044-200-5792)

## 2022년 3분기 전국 항만, 물동량 3억 8,278만톤 처리 - 컨테이너 물동량은 전년 동기 대비 5.5% 감소한 700만 TEU 처리 -

해양수산부(장관 조승환)은 2022년 3분기 전국 무역항에서 전년 동기(3억 9,918만 톤) 대비 4.1% 감소한 총 3억 8,278만 톤(수출입화물 3억 2,230만 톤, 연안화물 6,048만 톤)의 물량을 처리하였다고 밝혔다.

2022년 3분기 수출입 물동량은 우크라이나 사태 장기화와 원유, 석유제품 등 주요 원자재 가격 상승, 그리고 세계경기 둔화 등의 영향으로 전년 동기(3억 4,264만 톤) 대비 5.9% 감소한 3억 2,230만 톤으로 집계되었으며, 연안 물동량은 전년 동기(5,654만 톤) 대비 7.0% 증가한 6,048만 톤을 기록하였다.

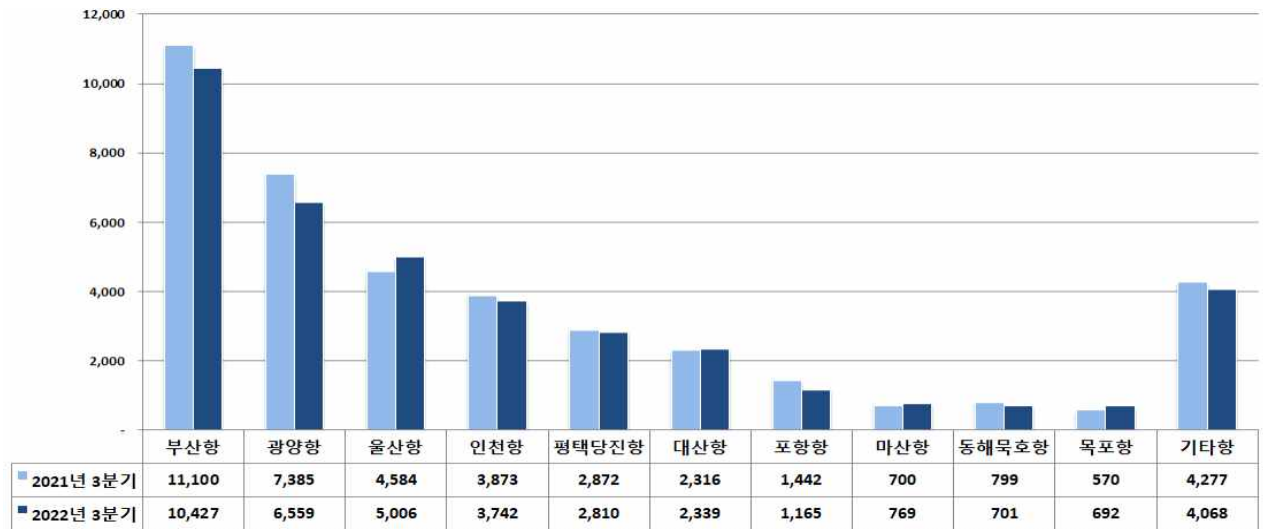
항만별로는 울산항은 전년 동기 대비 9.2% 증가하였고 부산항, 광양항, 인천항, 평택·당진항은 각각 6.1%, 11.2%, 3.4%, 2.1% 감소하였다.

### [ 전국 무역항 항만물동량(2022년 3분기) ]

(단위 : 만톤, %)

구 분	'19년 3분기	'20년 3분기	'21년 3분기	'22년			
				7월	8월	9월	3분기 (7월~9월)
총물동량	41,222	36,353	39,918	13,496	13,158	11,624	38,278
전년 동기 대비	0.2	△11.8	9.8	△3.5	1.1	△9.9	△4.1
수 출 입	36,176	31,216	34,264	11,410	11,116	9,704	32,230
연 안	5,046	5,137	5,654	2,086	2,042	1,920	6,048

[ 주요 무역항별 물동량(2022년 3분기, 단위 : 만 톤) ]



### 《 컨테이너 화물 》

2022년 3분기 전국 항만의 컨테이너 물동량은 글로벌 인플레이션과 주요국의 긴축정책 등에 따른 경제성장 둔화의 영향으로 전년 동기(741만 TEU) 대비 5.5% 감소한 700만 TEU를 처리하였다.

수출입화물은 전년 동기(417만 TEU) 대비 3.8% 감소한 401만 TEU를 기록했는데, 글로벌 금융시장 변동성과 세계 경제의 하방위험이 확대되면서 우리나라 주요 교역국과의 수출(2.4%↓) 및 수입(5.2%↓) 물동량이 모두 줄면서 수출입 물동량(미국 5.6%↓, 일본 4.9%↓)이 감소한 것으로 파악된다.

환적화물은 중국의 성장세 회복 지연, 러·우크라이나 사태 등 불안정한 대외 환경으로 인해 중국(15.7%↓)과 러시아(50.3%↓)의 물동량이 큰 폭으로 감소하여 전년 동기(320만 TEU) 대비 8.3% 감소한 294만 TEU를 기록하였다.

[ 전국 무역항 컨테이너 물동량(2022년 3분기) ]

(단위 : 천 TEU, %)

구 분	'19년 3분기	'20년 3분기	'21년 3분기	'22년			
				7월	8월	9월	3분기 (7월~9월)
총물동량	7,194	7,118	7,411	2,545	2,411	2,047	7,003
전년 동기 대비	△1.3	△1.1	4.1	△1.8	△1.4	△13.8	△5.5
수 출 입	4,138	4,073	4,167	1,442	1,373	1,193	4,008
환 적	3,014	3,007	3,204	1,085	1,016	838	2,939
연 안	42	38	40	18	21	16	55

주요 항만별 물동량을 살펴보면, 부산항은 전년 동기(560만 TEU) 대비 4.4% 감소한 535만 TEU를 처리하였다. 수출입 물동량은 미국(1.4% ↓), 일본(2.3% ↓), 러시아(12.3% ↓) 등의 물동량 감소에도 불구하고 중국 물동량이 증가(8.2% ↑)하여 전년 동기(249만 TEU) 대비 0.2% 증가한 250만 TEU를 기록하였으며, 환적 물동량은 중국(15.8% ↓), 러시아(47.7% ↓) 물동량 감소로 전년 동기(311만 TEU) 대비 8.0% 감소한 286만 TEU를 처리하였다.

인천항은 전년 동기(82.0만 TEU) 대비 2.6% 감소한 79.9만 TEU를 처리하였다. 수출입 물동량은 전년 동기(80.8만 TEU) 대비 3.4% 감소한 78.0만 TEU로, 홍콩(23.8% ↓), 대만(44.5% ↓), 인도(26.5% ↓)와의 교역량이 크게 감소한 것으로 파악된다. 환적의 경우 베트남·태국 등 동남아 신규항로\* 개설에 따라 중국(105.9% ↑)을 비롯한 아세안 국가(베트남 136.2% ↑, 태국 140.6% ↑, 말레이시아 100.3% ↑)의 환적물동량이 증가하여 전년 동기(1.0만 TEU) 대비 75.8% 증가한 1.8만 TEU를 처리하였다.

\* 중국, 베트남, 태국 등 국가를 기항하는 신규항로(3개 서비스, '22.)

광양항은 전년 동기(52.6만 TEU) 대비 17.7% 감소한 43.3만 TEU를 기록하였다. 수출입 물동량은 미국(30.4% ↓)과 일본(28.6% ↓)의 물동량이 큰 폭으로 감소하면서 전년 동기(44.3만 TEU) 대비 15.5% 감소한 37.5만 TEU를 처리하였다. 환적 물동량은 지난 6월 아시아 정기 항로 서비스(1개) 축소로 베트남 물동량이 크게 감소(90.7% ↓)함에 따라 전년 동기(8.0만 TEU) 대비 30.4% 감소한 5.6만 TEU를 처리하였다.

## 《 비컨테이너 화물 》

전국 항만의 2022년 3분기 비컨테이너 화물 물동량은 총 2억 5,968만 톤으로 전년 동기(2억 6,672만 톤) 대비 2.6% 감소하였다. 울산항, 대산항, 마산항 등 일부 항만을 제외한 대부분 항만에서 감소세를 나타냈다.

광양항은 광석 및 유연탄의 수입 물동량이 줄어들면서 전년 동기(6,564만 톤) 대비 10.2% 감소한 5,896만 톤을 기록하였고, 울산항은 석유제품 수요 증가에 따라 원유 수입이 증가하여 전년 동기(4,443만 톤) 대비 10.0% 증가한 4,886만 톤을 처리하였다.

인천항은 유연탄 수입 물동량 감소 등에 따라 전년 동기(2,613만 톤) 대비 3.9% 감소한 2,513만 톤을 처리하였으며, 평택·당진항은 전년 동기(2,503만 톤) 대비 0.8% 감소한 2,484만 톤을 처리하였다.

[ 전국 항만 비컨테이너 물동량(2022년 3분기) ]

(단위 : 만 톤, %)

구 분	'19년 3분기	'20년 3분기	'21년 3분기	'22년			
				7월	8월	9월	3분기 (7월~9월)
총물동량	26,409	23,999	26,672	8,978	8,938	8,053	25,968
전년 동기 대비	0.7	△9.1	11.1	△4.6	3.4	△6.5	△2.6
수 출 입	21,402	18,891	21,052	6,907	6,915	6,147	19,969
연 안	5,007	5,107	5,620	2,071	2,022	1,906	5,999

품목별로 보면 유류, 광석, 유연탄이 각각 0.8%, 5.4%, 18.4% 감소하였다. 유류는 광양항과 평택·당진항의 수입 물동량 감소 등의 영향으로 전년 동기(1억 1,807만 톤) 대비 0.8% 감소한 1억 1,710만 톤을 처리하였고, 광석은 태풍영향으로 제철소 운영이 중단되었던 포항항과 광양항, 평택·당진항의 수출입 물동량 감소에 따라 전년 동기(3,387만 톤) 대비 5.4% 감소한 3,205만 톤을 처리하였다.

윤현수 해양수산부 해운물류국장은 “글로벌 인플레이션 등 경기 불확실성에 따른 전 세계적인 해상운송 수요 감소와 함께, 우크라이나 사태 장기화 및 중국 항만의 간헐적 봉쇄 등 국제적으로 불안정한 상황이 계속되면서 2022년 3분기 물동량은 예년 대비 감소 추세를 보였다. 이러한 점을 감안할 때 당분간 높은 물동량 증가율을 기대하기는 어렵지만, 해양수산부는 우리나라 수출입화물의 원활한 반·출입 지원과 안정적인 항만 운영에 최선을 다하겠다.”라고 말했다.

\* (참고) 보도자료에 수록된 수치는 원시데이터를 만 단위(TEU는 천 단위)로 조정한 수치이고 증감률은 원시데이터 간 비교하여 적용한 수치입니다.  
다만, 통계 재생성(분기, 반기 등) 시 일부 수치는 변경될 수 있습니다.

담당 부서 <총괄>	해운물류국 항만운영과	책임자	과 장	최종욱 (044-200-5770)
		담당자	사무관	최은영 (044-200-5792)
<컨테이너>	항만물류기획과	책임자	과 장	이민석 (044-200-5750)
		담당자	서기관	구본찬 (044-200-5753)



## 참고 1

## 전국 무역항 항만물동량 및 컨테이너 물동량(누적)

### [ 전국 무역항 항만물동량(2022년 9월, 누적) ]

(단위 : 만 톤, %)

구 분	'21.9월	'22.9월	'21.1.~9.	'22.1.~9.
총 물동량	12,907	11,624	118,014	115,223
전년 동월 증감율	4.3	△9.9	6.3	△2.4
수 출 입	11,135	9,704	101,210	97,276
전년동월증감율	4.3	△12.9	7.0	△3.9
연 안	1,772	1,920	16,804	17,947

\* '22년 1분기 통계 재생성 수치 반영

### [ 전국 무역항 컨테이너 물동량(2022년 9월, 누적) ]

(단위 : 천 TEU, %)

구 분	'21.9월	'22.9월	'21.1.~9.	'22.1.~9.
총 물동량	2,375	2,047	22,494	21,603
전년 동월 증감율	0.0	△13.8	4.7	△4.0
수 출 입	1,332	1,193	12,864	12,302
전년동월증감율	△2.7	△10.5	5.6	△4.4
환 적	1,031	838	9,495	9,149
전년동월증감율	3.8	△18.7	3.5	△3.6
연 안	11	16	135	152

\* '22년 1분기 통계 재생성 수치 반영

### [ 주요 항만별 비컨테이너 물동량 추이(2022년 3분기) ]

(단위 : 만 톤, %)

구 분	'21년 3분기	'22년 3분기(증가율)	주요 변동 사항
총 물동량	26,672	25,968 △2.6	
광양항	6,564	5,896 △10.2	(증가) 철재 수출, 자동차 수입, 화공품 수출입 (감소) 유류 수출입, 광석 수출입, 유연탄 수입, 철재 수입
울산항	4,443	4,886 10.0	(증가) 원유 수입, 석유정제품 수출, 화공품 수출, 자동차 수출 (감소) 석유정제품 수입, 석유가스 수입, 화공품 수입
인천항	2,613	2,513 △3.9	(증가) 석유가스 수입, 석유정제품 수출입, 화공품 수출입 (감소) 원유 수입, 유연탄 수입, 철재 수출입
평택·당진항	2,503	2,484 △0.8	(증가) 자동차 수출입 (감소) 석유가스 수입, 광석 수출, 유연탄 수출입

# '22년 3분기 무역항 항만 물동량

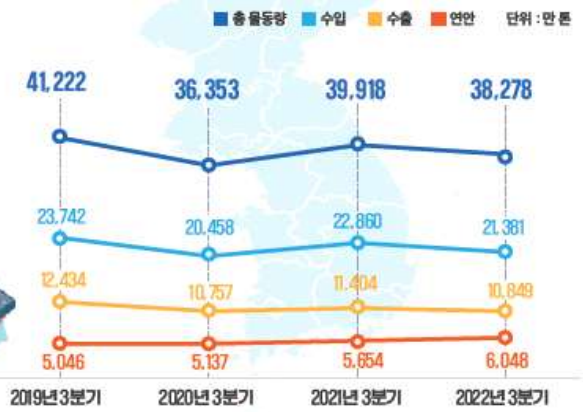
## 항만 물동량

총 물동량

3억 8,278만 톤

전년 동기 대비 증감률

-4.1% ↓



\* 컨테이너 내물 포함

## 항만 수출입 컨테이너 물동량

컨테이너 물동량

6,948천 TEU

전년 동기 대비 증감률 -5.7% ↓

수입 물동량

1,978천 TEU

(-5.2%)

수출 물동량

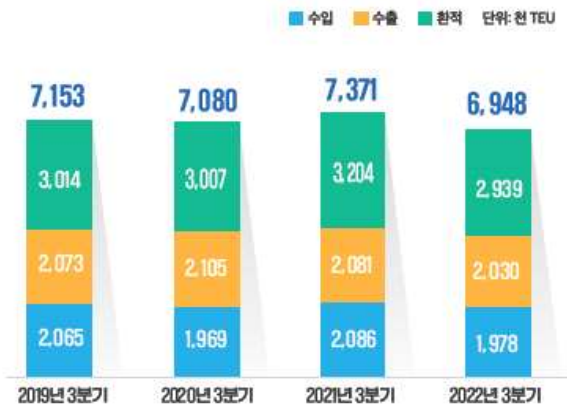
2,030천 TEU

(-2.4%)

환적 물동량

2,939천 TEU

(-8.3%)



\* 연안(내항) 물동량은 제외된 수치임

## 항만 수출입 일반화물 물동량

일반화물 물동량

1억 9,969만 톤

전년 동기 대비 증감률 -5.1% ↓

수입

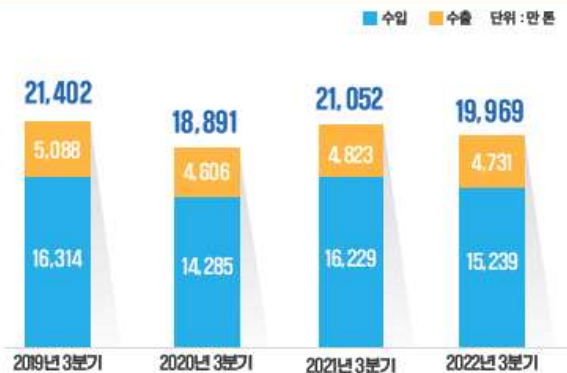
1억 5,239만 톤

(-6.1%)

수출

4,731만 톤

(-1.9%)



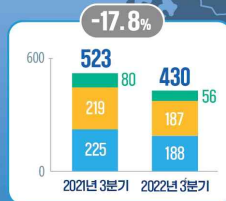
\* 연안(내항) 물동량은 제외된 수치임

출처: 해운항만물류정보시스템(<http://portmis.go.kr>), 2022년 3분기 실적은 잠정치임



## 주요항만 수출입 컨테이너 물동량

■ 수입 ■ 수출 ■ 환적 단위: 천 TEU



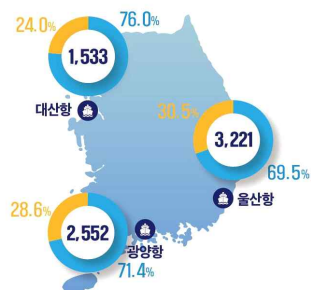
## 일반화물 품목별 주요항만 수출입 물동량

단위: 만 톤



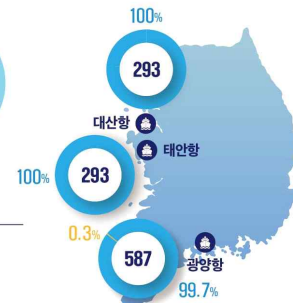
2022년 3분기 물동량  
**9,874**만 톤

수입 7,676만 톤  
수출 2,197만 톤



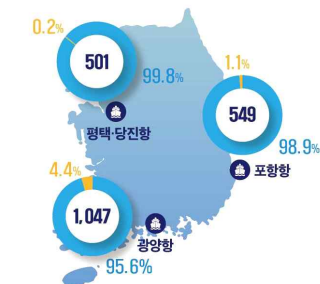
2022년 3분기 물동량  
**2,896**만 톤

수입 2,894만 톤  
수출 2만 톤



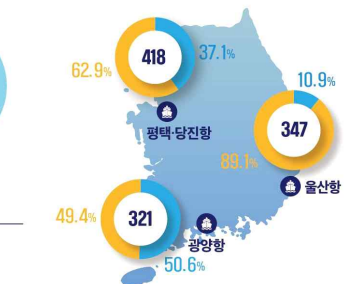
2022년 3분기 물동량  
**2,402**만 톤

수입 2,314만 톤  
수출 88만 톤



2022년 3분기 물동량  
**1,519**만 톤

수입 441만 톤  
수출 1,077만 톤



출처: 해운항만물류정보시스템(<http://portmis.go.kr/>), 2022년 3분기 실적은 잠정치임