

 국토교통부 해양수산부		보 도 자 료		 내 삶을 바꾸는 규제혁신  대한민국 내선망 한국판뉴딜
배포일시		2021. 9. 13.(월) 총 59매(본문 7, 참고 39)		
담당 부서	교통정책총괄과	담당자	· 과장 김정희, 서기관 김성환, 사무관 남승현, 주무관 진영민 ☎ (044)201-3786, 3793	
	도로정책과		· 과장 장순재, 사무관 최승필, 주무관 박재원 ☎ (044)201-3874, 3883	
	교통안전정책과		· 과장 강성섭, 사무관 한수중, 주무관 강상진 ☎ (044)201-3863, 3866	
	버스정책과		· 과장 장구중, 사무관 장형석, 주무관 손주희 ☎ (044)201-3824, 3825	
	물류산업과		· 과장 이진철, 사무관 이정섭, 주무관 김정택 ☎ (044)201-4021, 4026	
	항공산업과		· 과장 허경민, 사무관 박춘식, 주무관 이금주 ☎ (044)201-4224, 4222	
	디지털도로팀		· 과장 김종오, 사무관 장유진, 주무관 김강산 ☎ (044)201-3928, 3935	
담당 부서	철도운영과	담당자	· 과장 오수영, 사무관 김광수, 주무관 이명익 ☎ (044)201-4636, 4637	
	해양수산부 연안해운과		· 과장 변해중, 사무관 전재경, 주무관 함병선 ☎ (044)200-5733, 5734	
보 도 일 시		2021년 9월 14일(화) 11:00 이후 보도 가능(당일 석간 가능)		

코로나로부터 안전한 고향길! 방역·안전을 최우선으로!

- 9월 17일부터 6일간 추석 연휴 정부합동 특별교통대책 시행 -

- ◆ 자가용 이용 증가에 대비, 고속도로 휴게소 등 방역 및 혼잡관리 강화
- ◆ 고속도로 주요 휴게소에 임시선별검사소 9개소 운영
- ◆ 드론·암행순찰차·헬기 활용해 음주·난폭운전 등 집중 단속

□ 국토교통부(장관 노형욱)는 중대본의 방역대책 기본 방향인 ‘출발 전 예방접종, 복귀 후 진단검사, 이동시에는 방역·안전 최우선’에 따라 ‘정부합동 특별교통대책’을 수립·시행한다.

- 1 -

□ 한국교통연구원(원장 노형욱)에서 실시한 ‘추석 연휴 통행실태조사’에 따르면, 추석 특별교통대책기간(9. 17.~9. 22. 6일간) 동안 총 3,226만 명*, 하루 평균 538만 명이 이동할 것으로 예상되며, 고속도로를 이용하는 차량대수는 1일 평균 472만 대로 예측된다.

* 8. 19.~9. 5. 총 13,950세대 대상, 스마트폰을 이용한 모바일 조사 시행

** 하루 평균 이동량 기준, 지난 추석 대비 약 3.5% 증가, '19년 추석 대비 약 16.4% 감소

○ 코로나19 추가 확진자 추이, 예방접종률 등에 따라 아직 이동 계획을 정하지 못한 국민들이 20.7%를 차지하고 있어, 실제 이동 규모 및 혼잡 상황 등은 달라질 수 있는 상황이다.

□ 코로나19 델타 변이가 주종을 이루면서 4차 유행이 진행 중이므로, 이번 추석은 지난 추석과 올해 설과 같이 ‘이동 시 방역과 안전 관리’에 중점을 두었다.

<1> 휴게소·역터미널 등 교통시설 내 방역 강화

□ 우선, 자가용 이용 증가에 대비해, 고속도로 휴게소 등 도로 분야 방역 강화 및 혼잡 완화를 집중 추진한다.

○ 고속도로 휴게소 내 출입구 동선 분리를 통해 접촉을 최소화하고, 출입명부 작성, 모든 메뉴 포장만 허용, 실내테이블 운영 중단 등을 통해 이용자 출입 및 취식 관리를 강화한다.

○ 또한, 현장에서 방역관리대책이 잘 이행될 수 있도록 안내요원을 추가 배치하는 등 시설별 집중 방역체계를 구축하여 철저히 관리할 계획이다.

○ 특히, 이번 추석은 고속도로 주요 휴게소 9개소에 임시선별검사소를 운영하여 이동 중에 진단검사를 편하게 할 수 있도록 지원한다.

- 2 -

《휴게소 방역관리 대책》

- ① **(동선 관리)** 출입구 구분 운영 및 이용자 동선 관리
- ② **(출입 관리)** 발열여부 체크, 출입명부 작성(수기 또는 QR코드) 및 간편전화 체크인 도입·운영, 마스크 미착용자 출입금지, 안내인력 배치(약 1천명) 등
- ③ **(취식 관리)** 모든 메뉴 포장만 허용, 간편식 메뉴 확대, 실내 취식 금지
- ④ **(화장실 관리)** 고속도로 주요 휴게시설(휴게소, 졸음쉼터 등) 임시 화장실 확충(594칸), 거리두기 바닥표지 부착, 상주 관리인력 배치 등
* 휴게소 514칸, 졸음쉼터·TG 등 80칸 추가 설치
- ⑤ **(임시선별검사소 운영)** 고속도로 주요 휴게소 내 임시선별검사소 운영(9개소)
* 안성, 이천, 화성, 용인, 백양사, 섬진강, 함평천지, 보성녹차, 통도사

- 아울러, 주요 휴게소 혼잡안내시스템(32개소) 및 혼잡정보 도로 전광표지(VMS) 사전 표출 등을 통해 휴게시설 이용 분산을 유도한다.
- 국도·지방도 주변 휴게시설, 터미널 등 민간 운영 시설에 대해서도 방역 사각지대가 발생하지 않도록 지자체 등 관계기관과 협업해 방역수칙 준수 현장 지도를 실시할 계획이다.
- 이용객이 물리는 철도역, 버스·여객선 터미널, 공항 등 모든 교통 시설에 대해서도 수시 방역 및 상시 환기, 동선 분리, 비대면 예매 활성화 등 최상위 수준의 방역태세를 구축할 예정이다.

《철도역, 버스·여객선 터미널, 공항 등 방역 대책》

- ① **(소독·환기)** 소독(1~3회/일 이상, 손잡이 등 접촉 많은 곳 수시), 주출입구 등 상시 환기 강화
- ② **(방역강화)** 안내방송 및 홍보물 비치, 진출입구 열화상카메라 설치·운영, 손소독제 등 비치, 중점 시설 사전점검 등 방역 강화
- ③ **(거리두기)** 승·하차객 동선 분리, 매표소 등 투명 가림막 설치, 셀프체크인(491대), 셀프백드랍(89대) 등 스마트 탑승수속 서비스 강화

〈2〉대중교통 수단별 상시 방역활동 강화

- 아울러, 국민들께서 안심하고 이용하실 수 있도록 대중교통 방역에 만전을 기하고, 이용자 집중 및 밀집을 완화하기 위한 다양한 방안을 함께 시행한다.

- 3 -

- 철도의 경우 창가좌석만 판매제한·운영 중이며, 버스의 경우 창가좌석 우선 예매, 항공의 경우 좌석 간 이격 배치 등을 통해 이용자 안전을 확보하고, 여객선의 경우 승선인원을 선박 정원의 50% 수준으로 관리할 예정이다.
- 또한, 모든 교통수단(차량 등)에 대해 운행 전후 소독 강화 및 수시 환기, 비대면방식 예매 실시, 차내 마스크 착용 의무화 및 대화 자제 등 예매부터 탑승, 이용까지 전 단계에 걸친 방역체계를 확립하고 철저히 이행할 계획이다.

《교통수단 방역관리 방안》

- ① **(예매)** 비대면 예매 실시, 현장발매 거리두기 시행, 차내 혼잡도 관리 등
* **(철도)** 창가좌석 우선 판매 및 좌석 판매비율 제한(50%), 100% 비대면 예매 실시(10%는 IT취약계층에 대해 인터넷, 전화 예매 접수 병행)
(버스) 창구 매표 투명가림막 설치, 창가좌석 우선예매 권고
(항공) 좌석간 이격 배치, 기내 감염의심자 격리구역 지정 권고
(연안여객선) 승선인원 관리(정원 50% 수준) 권고 및 수송수요 분산을 통한 선내 밀집도 완화
- ② **(탑승)** 운행전후 소독 강화, 마스크 착용 의무화, 발열체크 등
* **(철도)** 열차 내 자판기 마스크 판매, 출입구 손소독제 비치, 차내 손잡이 항균필름 등
(버스) 손잡이 등 주요개소 수시소독, 차량 내 여분 마스크 및 손소독제 비치 등
(항공) 셀프체크인, 셀프백드랍, 검역 전용게이트 등 비대면 서비스 강화
(연안여객선) 탑승객 전원 발열체크, 마스크 착용 안내 및 선내 취식관리 등
- ③ **(이용)** 수시 환기, 차량 내 안내방송, 대화 및 취식 자제 등 방역수칙 지속 홍보

- 한편, 정부는 지난 추석, 올해 설과 동일하게 이번 추석 연휴도 고속도로 통행료를 정상 부과하되, 해당 기간의 통행료 수입은 방역 활동 등 공익 목적으로 활용한다고 밝혔다.

〈3〉추석 맞춤형 방역수칙 메시지 홍보 강화

- 코로나19로부터 안전한 추석 연휴를 보내기 위해서는 무엇보다 국민들의 자발적인 참여와 협조가 가장 중요한 만큼, 방역 수칙에 대한 대대적인 홍보를 시행할 계획이다.

- 4 -

- 정부는 추석 연휴가 끝날 때까지 **TV, 라디오, 누리집**(홈페이지), **SNS, 교통시설 및 수단 등 가용 홍보 수단**을 총 동원하여 교통 분야 주요 방역수칙 메시지를 **집중 홍보**하고 **참여를 유도**한다.

<< 교통분야 방역수칙 메시지 >>

- **(국민)** △백신 접종완료 또는 진단검사 후, 최소인원(소규모)으로 고향 방문
△부모님이 백신 미접종자인 경우 방문자제 또는 미루기
△귀가 후 집에 머물며 증상 관찰 및 적극적 진단검사 받기
- **(자가용 이용자)** △휴게소에 머무는 시간 최소화, △차량 내 휴식, △출발 전 물, 간식 등 충분히 준비 등
- **(대중교통 이용자)** △상시 마스크 착용 및 대화 자제, △혼잡한 시간대 피하기, △창가좌석 우선 예매 및 띄어 앉기 실천 등
- **(사업자·종사자)** △수시소독, △주출입구 등 주기적 환기, △탑승자 명단관리, △차량 내 여분 마스크 및 손소독제 비치 등

- 아울러, 휴게소·터미널 등 **중점 관리필요 시설**에 대해 **사전 현장 점검**을 통해 **방역 상황**을 점검하고, 운수업체 및 종사자를 대상으로 마스크 착용과 차량 소독을 병행해 철저히 대비한다.

<4> 고향가는 길 교통안전 확보

- 교통사고 사망자 없는 안전하고 편리한 연휴 기간이 되도록 **졸음·음주·난폭 운전 등 사고 취약 요인**을 중심으로 **집중 단속**하고, 운수업체 및 종사자 **교통안전 점검·교육**, 전국민 대상 **자동차 무상점검 서비스**를 실시할 계획이다.
- 감시카메라를 탑재한 **드론**(60대), **암행순찰차**(342대), **경찰 헬기** 등을 활용해 **주요 교통법규 위반행위**를 단속하는 한편, **배달 이륜차** 등의 신호위반 등을 **집중 단속**할 계획이다.
- 아울러, 비접촉 음주감지기를 활용해 고속도로 나들목, 식당가 등에서 **상시 음주단속**을 시행하는 한편, 졸음운전 취약구간에 대한 **합동 순찰도 강화**한다고 밝혔다.

- 5 -

- 연휴 전 **운수업체 및 종사자 대상 교통안전점검**과 **사전 교육**을 실시하고, 국내 자동차 직영·협력 서비스 네트워크를 통한 **무상점검 서비스**도 실시할 계획이다.

<< 자동차 무상점검 서비스 개요 >>

- **(기간)** 2021. 9. 13.(월)~17.(금) 5일간, 08:30~17:30
- **(장소)** 국내 자동차 제작사 전국 직영·협력 서비스센터
- **(참가업체)** 현대, 기아, 한국지엠, 르노삼성

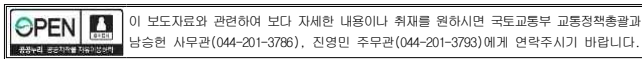
<5> 교통량 분산, 소통 향상 등 교통관리 강화

- **고속도로·국도 임시 개통 등 도로 용량 확대, 실시간 교통정보 제공** 등을 통해 교통량 집중을 완화하는 등 교통관리도 강화한다.
- 차량 소통 향상을 위해 **고속도로 1개 구간**(밀양CT~울주CT, 45.2km)이 **개통**되고, **국도 12개 구간**(73km)이 준공되거나 임시 개통된다.
- 또한, **교통혼잡 예상구간**을 선정해 관리하고, **갓길차로제**(9개 노선 45개 구간, 253.7km), 고속도로 나들목(IC) 진출구간 혼잡에 따른 본선 정체를 해소하기 위한 **임시 갓길** 및 **감속차로**(10개 노선 30개소 65.4km)도 운영할 계획이다.
- 아울러, **첨단 정보통신기술(ITS)**을 **활용해 실시간 교통정보**를 제공하는 한편, 고속도로 정체 시 49개 구간에 대해 **우회 노선 소요 시간 비교 정보**를 **제공**하여 교통량 분산을 유도한다.

< 실시간 도로 교통정보 확인 >

(인터넷) 국가교통정보센터(www.its.go.kr), 한국도로공사(www.roadplus.co.kr)
 (모바일 앱) 국가교통정보센터, 고속도로교통정보
 (안내전화) 1333(고속도로, 국도), 1588-2504(고속도로)
 (기타) 도로전광판(VMS, 2,116개소), 옥외광고판(26개 지자체 3,194개소) 등

- 국토교통부 어명소 교통물류실장은, “코로나19 4차 유행을 하루 빨리 벗어나기 위해 이번 추석에도 지난 명절과 같이 불가피한 이동에 대비한 **철저한 교통 방역 태세**를 구축할 필요가 있다.”라고 밝혔다.
- 또한, “나와 소중한 가족을 지키기 위해서는 **국민 한 분 한 분의 방역 실천 의지**가 무엇보다 중요하다.”라고 강조하면서, “정부의 방역 대책에 적극 동참해 줄 것”을 당부하였다.



- 7 -

2021년 추석 특별교통대책

- 코로나19 방역 및 교통안전 강화를 중심으로 -

2021. 9.

국 토 교 통 부

목 차

I. 추진 배경 1

Ⅱ. 추진 방향 3

Ⅲ. 특별교통대책 주요내용 4

IV. 정부합동 특별교통대책본부 운영계획 10

V. 관계기관 및 단체 협조사항 11

I. 추진 배경

〈 특별수송대책 수립 개요 〉

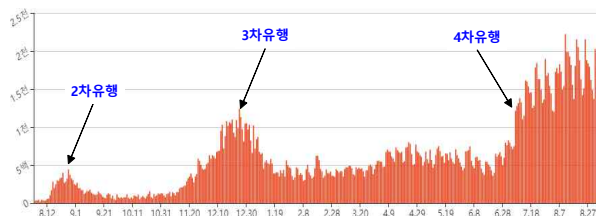
- (목적) 설·추석 등 연휴기간의 교통수요 급증에 대비, 편리하고 안전한 교통체계 구축 및 국민의 교통편의 증진(「국가통합교통체계효율화법」 제33조)

- (대책기간) '21.9.17(금)~9.22(수), 6일간 * 추석연휴 : 9.18(토)~9.22(수)

1. 코로나19 상황

- (변이 확산) 코로나19 장기화에 따라 알파, 베타, 감마 등 변이가 발생 중이며, 지난 6월말부터 델타변이가 주종을 이루면서 4차유행 진행

< 최근 1년간 코로나 유행 추이 >



- (확진자 추이) '21.7월초 1천명대로 증가후 강력한 거리두기를 시행하고 있으나, 8월2주차 이후 2천명대 내외로 큰 변동 없이 정체 양상

- [국내] (7월1주) 992명 → (7월2주) 1,348명 → (7월4주) 1,506명 → (8월1주) 1,495명 → (8월2주) 1,780명 → (8월4주) 1,702명 → (9월1주) 1,671명
- [수도권] (7월1주) 799명 → (7월2주) 990명 → (7월4주) 960명 → (8월1주) 937명 → (8월2주) 1,077명 → (8월4주) 1,112명 → (9월1주) 1,156명

- ☞ 이번 추석도 지난 명절과 같이 연휴기간 **고향방문을 최소화** 하고, 불가피한 이동에 대비한 **철저한 교통 방역태세 구축** 필요

2. 교통수요 전망

◆ 조사기관 : 한국교통연구원 / 8.19~9.5
- 조사방법 : 스마트폰을 이용한 모바일 조사
- 조사표본 : 코로나 추이에 따른 이동계획 조사 13,950세대(신뢰수준 95% 표본오차 ±0.83%)

□ (총 이동인원) 대책기간(9.17~9.22) 총 3,226만명 (1일 평균 538만명)

- (총 이동) 작년(3,116만 명) 대비 3.5% 증가
- (이동여부 미정) 20.7% 수준(예년 6%~7%)
- (고속도로 통행량) 日 472만대 (전년比 7.7% ↑)

《 최근 3년간 추석 연휴 총 이동인원 및 일 평균 이동인원(단위 : 만명) 》
- ('18) 3,790(6日) → 632/일, ('19) 3,215(5日) → 643/일, ('20) 3,116(6日) → 519/일
* '21년 설 : 총 2,044(5日) → 409/일

□ (날짜별 이동) 추석 당일(9.21)이 626만명으로 최다(전년比 10.0% 증가)
* (9.17) 547만명 (9.18) 519만명, (9.19) 476만명, (9.20) 484만명, (9.21) 626만명, (9.22) 574만명

□ (교통수단) 절대 다수(93.6%)가 승용차 이용 계획
* '21년 추석 전망 : 승용차 93.6%, 버스 3.2%, 철도 2.0%, 항공기 0.7%, 여객선 0.5%
** '20년 추석 : 승용차 91.3%, 버스 5.5%, 철도 2.1%, 항공기 0.7%, 여객선 0.4%
*** 코로나 이전 추석('16~'19) : 승용차 85.1%, 버스 9.8%, 철도 3.7%, 항공 0.7%, 해운 0.6%

□ (귀성 출발) 추석 전일(9.20, 월) 오전이 17.8%로 가장 많음
* 오전/오후 순위 : 9.20오전(17.8%) > 9.21오전(14.1%) > 9.21오후(13.5%) > 9.19오전(9.0%) 順
** 날짜 순위 : 9.21(27.6%) > 9.20(25.7%) > 9.19(14.5%) > 9.18(13.6%) 順

□ (귀경 출발) 추석 당일(9.21, 화) 오후가 27.3%로 가장 많음
* 오전/오후 순위 : 9.21오후(27.3%) > 9.22오후(26.9%) > 9.22오전(12.2%) > 9.23오후(10.1%) 順
** 날짜 순위 : 9.22(39.1%) > 9.21(34.1%) > 9.23(16.1%) > 9.20(6.3%) 順

《 가장 혼잡한 시간대 》
귀성·귀경 여행 등이 혼재된 추석 당일(9.21, 화), 추석 다음날(9.22, 수) 오후 시간대(14시~15시)

☞ 연휴 직전 코로나 상황, 백신 접종률 등에 따라 실제 이동 규모 및 혼잡 상황은 상당부분 변동성이 큰 상황

II. 추진방향

기본 방향

출발前 예방접종, 복귀後 진단검사
이동시 방역안전 최우선

◇ 방역 강화 ◇ 대국민 홍보 ◇ 교통 안전

5대 주요 추진과제

과제 1

고속도로 휴게소 등 교통시설 내 방역 강화

과제 2

대중교통 수단별 상시 방역 활동 강화

과제 3

추석 맞춤형 방역수칙 메시지 홍보 강화

과제 4

고향가는 길 교통안전 확보

과제 5

교통량 분산, 소통 향상 등 교통관리 강화

Ⅲ. 특별교통대책 주요 추진내용

1 고속도로 휴게소 등 교통시설 내 방역 강화

- 모든 교통시설에 대해 최상위 수준의 방역체계를 구축하고, 혼잡이 예상되는 휴게소 등의 혼잡 완화 및 방역 이행 철저

□ [휴게소 등] 고속도로 휴게소·졸음쉼터 등 방역 강화 및 이용 분산

- (집중 방역) 휴게소 내 주요 시설별 집중 방역체계 구축

《휴게소 방역관리 대책》

- (동선 관리) 출입구 구분 운영 및 이용자 동선 관리
- (출입 관리) 발열여부 체크, 출입명부 작성(수기 또는 QR코드) 및 간편전화 체크인 도입·운영, 마스크 미착용자 출입금지, 안내인력 배치(약 1천명) 등
- (취식 관리) 모든 메뉴 포장만 허용, 간편식 메뉴 확대, 실내 취식 금지
- (화장실 관리) 고속도로 주요 휴게시설(휴게소, 졸음쉼터 등) 임시 화장실 확충(594칸)*, 거리두기 바닥표지 부착, 상주 관리인력 배치 등
* 휴게소 514칸, 졸음쉼터-TG 등 80칸 추가 설치
- (임시선별검사소 운영) 고속도로 주요 휴게소 내 임시선별검사소 운영(9개소)
* (休) 안성, 이천, 화성, 용인, 백양사, 섬진강, 함평천지, 보성녹차, 통도사

※ 국도·지방도 휴게시설, 터미널 등 민간 운영시설에 대한 방역수칙 준수 등 현장 지도 병행(중대본, 지자체 등)

- (이용 분산) 혼잡안내시스템(32곳) 가동, 혼잡정보 VMS 표출, 휴게 시설 15~25km 이내 운영, 해외입국자 수송전용 졸음쉼터 운영 등

□ [철도역·터미널·공항] 수시 방역, 상시 환기 및 위생관리 철저

- (소독·환기) 역사, 버스·여객선 터미널, 공항 등 소독(1~3회/일 이상, 손잡이 등 접촉 많은 곳은 수시), 주출입구 등 상시 환기 강화
- (방역강화) 안내방송 및 홍보물 비치, 진출입구 열화상카메라 설치·운영, 손소독제 등 비치, 중점 시설 사전점검 등 방역 강화
* 연휴를 이용한 국내 여행 증가에 대비해, 김포·제주·김해 공항 등 중점 관리
- (거리두기) 승·하차 동선 분리, 매표소 등 투명 가림막 설치, 셀프 체크인(491대), 셀프백드랍(89대) 등 스마트 탑승수속 서비스 강화

- 4 -

2 대중교통 수단별 상시 방역 활동 강화

- 운행 前後 소독, 비대면 예매 실시 등 대중교통 내 ‘사회적 거리두기’ 실천으로 안심하고 이용할 수 있는 대중교통 이용환경 조성

□ 대중교통 수요 관리 및 이동 자제 유도

- (철도) 지난 추석, 올해 설과 동일하게 창가좌석만 판매
- (버스) 창가좌석 우선 예매 권고*, 예비차량 사전 준비** 등
* 민간 운영, 매표 진행상황, 예매제한 곤란 등을 고려하여 권고 조치
** 차량 내 밀도 증가, 차량 고장 등 대비, 12% 예비차량·인력 운용(고속버스)
- (항공) 좌석간 이격 배치*, 기내 감염의심자 격리구역 지정 권고 등
* 예매율에 따라 좌석별 또는 동일선상 열의 좌석 한 칸(복도 포함) 비우기
- (여객선) 승선인원(정원 50%수준)* 관리, 예비 선박 확보** 등
* 민간 운영 등 고려하여 권고 조치, 매표·발권시 동일항로 타선박·다음항차 매표 안내 및 유도
** 선내 밀집도 완화 및 승객간 거리두기 환경 조성을 위해 증선·증회(10%↑) 운항
- (도로) 명절 이동자제 유도를 위한 고속도로 통행료 정상 부과

□ 매표·탑승·이용 전 단계에 걸친 방역체계 확립

- (예매) 100% 비대면 예매 실시, 현장발매 거리두기 시행 등
 - (철도) 전 좌석 중 10%는 IT 취약계층(노인/장애인)에 할당, 인터넷·전화로 예매
 - (버스) 창구 매표 투명가림막 설치, 현금결제 이용자 명단 수기 관리 등
- (탑승) 운행전후 소독 강화, 마스크 착용 의무화, 발열체크 등
 - (버스) 2시간마다 휴식, 손잡이 등 수시소독, 차량 내 여분 마스크 비치 등
 - (철도) 출도착객 동선분리, 손소독제 비치, 마스크 착용 의무화, 음식물 섭취 금지 등
 - (항공) 셀프체크인(491대), 셀프백드랍(89대), 검역 전용게이트 등 비대면 강화
 - (연안여객선) 탑승객 전원 발열체크, 마스크 착용 안내 및 선내 취식관리 등
- (이용) 수시 환기, 차량 내 안내방송 등 방역수칙 지속 홍보

□ 해외입국자 전용버스, KTX 전용칸 등 별도 운송체계 운영

- KTX 전용칸 34회/일, 전세버스, 콜밴·택시 등 별도 운영
* 해외 입국자 탑승역인 광명역 내 ①별도 동선 설치, ②전용 매표소, ③전용대기 및 편의공간 마련, ④전용칸에 철도경찰 탑승(입국자와 일반승객 섞임 방지)

- 5 -

3 추석 맞춤형 방역수칙 메시지 홍보 강화

◆ ‘출발前 예방접종, 복귀後 진단검사’, ‘이동시 방역·안전 최우선’을 기본 방향으로, **교통분야 방역수칙** 적극 홍보 및 참여 유도

□ 대 국민 교통방역 수칙 홍보활동 강화 (중대본 협업)

<< 교통분야 방역수칙 메시지 >>

- ① (국민) △ 백신 접종완료 또는 진단검사 후, 최소인원(소규모)으로 고향 방문
△ 부모님이 백신 미접종자인 경우 방문자제 또는 미루기
△ 귀가 後, 집에 머물며 증상 관찰 및 적극적 진단검사 받기
- ② (자가용 이용자) △휴게소에 머무는 시간 최소화, △차량 내 휴식,
△출발 전 물, 간식 등 충분히 준비 등
- ③ (대중교통 이용자) △상시 마스크 착용 및 대화 자제, △혼잡한 시간대 피하기,
△창가좌석 우선 예매 및 띄어앉기 실천 등
- ④ (사업자·종사자) △수시소독, △주출입구 등 주기적 환기, △탑승자 명단관리,
△차량 내 여분 마스크 및 손소독제 비치 등

* 9.14일(화) 보도자료 배포를 시작으로 연휴기간 종료 시까지 강력히 홍보 추진

- (매체 홍보) TV, 라디오, SNS 등을 활용해, 이동자제 권고 및 특별 교통대책, 교통 방역수칙 등을 지속 홍보하고 국민 참여를 유도

- 예약 홈페이지 및 모바일 앱 팝업 등을 활용해 메시지 지속 홍보

* 국토부, 코레일 SRT, 고속·시외버스·여객선 예매 앱(KOBUS 등), 각 공항공사, 해운조합 등

- (VMS 등 옥외광고) 휴게소 혼잡상황, 방역수칙 및 교통안전 문구 등 집중 표시

* “남을 위한 배려, 나를 지키는 힘! 바로 마스크 착용입니다”, “휴게소 이용은 짧게” 등

- (교통시설 및 수단) 시설 및 수단 내 안내방송, 배너 및 현수막 등 홍보물 게시 등을 통해 주의 환기

□ 사전 현장 방문 등을 통한 이행 상황 점검

- (현장점검) 휴게소·터미널·철도역 등 중점 관리필요 시설 현장 점검(9.13~9.22) 등을 통해 방역 상황 점검 및 거리두기 집중 홍보

- 종사자·탑승객 마스크 의무착용, 차량 소독 등 방역 지도 병행

- 6 -

4 고향가는 길 교통안전 확보

◆ 졸음·음주·난폭운전 등 사고 취약요인 집중 단속, 사전 점검 및 교육 등으로 **교통사고 사망자 없는 안전한 교통** 환경 조성

□ 법규위반 집중단속 및 안전의식 제고

- (법규위반 단속) 압행순찰차(342대), 드론(60대), 헬기 등을 활용해, 교통법규 위반행위 집중 단속

- 매달 이륜차 등의 신호위반 등 법규 위반 중점 계도 및 단속

- (사고요인 예방) 비접촉 음주감지기를 활용해 고속도로 나들목, 식당가 등 취약지점 상시 음주단속 시행

- 고속도로 내 졸음사고 및 과속예방을 위해 VMS 활용 안전문구 집중 표시 및 터널내 안전 수칙 홍보 추진

- (다매체 홍보) 장거리 운전대비 차량 점검 방법, 사고예방 수칙 및 보행자 안전 등 TV·라디오·뉴미디어 활용 적극 홍보

- SNS 활용 안전수칙 퀴즈, 전좌석 안전띠 착용 등 참여 이벤트 실시

□ 연휴 前 운수업체 및 종사자 교통안전 점검·교육

- (운수社 점검) 버스·택시·화물업체 대상 종사자 관리 및 차량 정비·점검 현황 등에 대한 교통안전점검 실시(교통안전공단)

- (여객선 특별점검) 안전운행 및 방역수칙 이행실태 전수점검* 실시

* '21.8.23~9.3(12일간) / 연안여객선 159척 / 해수부, KOMSA, KR, 해경 등

- (종사자 교육 등) 운행 전 사고다발·취약지역 등 운전 유의사항 및 승객 방역안내 등 사전교육 실시(운수단체별)

□ 전 국민 대상 자동차 무상점검 서비스 실시

- (무상점검) 국내 자동차 직영·협력 서비스 네트워크를 통한 성능 점검 및 안전점검 서비스 제공(현대, 기아, 지엠 등 2,136개 서비스센터)

* '21.9.13(월)~17(금) 5일간, 08:30~17:30

- 7 -

◆ 실시간 교통정보 제공, 혼잡예상지역 소통 향상 등을 통한 특정 시간대 교통량 집중 완화 및 교통관리 강화

□ 도로 용량 확대, 우회로 안내 등을 통한 교통관리 강화

- (용량 확대) 고속도로 1개구간(밀양CT~울주CT, 45.2km) 개통, 국도 37호선 등 12개 구간(78km) 준공개통
 - 교통혼잡 예상구간¹ 선정·관리, 고속도로 갓길차로제(9개노선 45개 구간 253.7km), 임시갓길·감속차로(10개노선 30개소 65.4km) 등 용량 확대
 - * 고속도로 편도 105개 구간 1,105km, 국도 15개 구간 228.7km
- (혼잡 관리) 우회도로 지정(328.7km) 및 안내표지판 설치 등 분산 유도
- (교통 관리) 전통시장, 터미널 등 혼잡 예상 지역 인근에 교통경찰을 배치하여 선제적 교통관리 실시
 - 고속도로 혼잡구간 인근 진출입로에 교통경찰(기동대 포함) 집중 배치로 적극적 소통 확보 및 탄력적 교통관리 병행

□ 다양한 매체를 통한 실시간 교통 정보 제공

- (교통예보) 예상 혼잡일 및 혼잡 시간대 등 안내를 통해 이동일자 및 시간대, 이동경로 등 분산 유도(고속도로 교통예보팀 운영 등)
- (소통정보 제공) 고속도로 혼잡 예보도, CCTV 실시간 소통상황 등 다양한 교통 정보 제공으로 집중 완화 및 분산 유도
 - * 국가교통정보센터, 고속도로교통정보 등 인터넷 홈페이지, 모바일앱, 안내전화 등 운영
 - 고속도로 정체 시 정체구간 소요시간 및 우회도로 소요시간 동시 제공으로 우회 유도

IV. 정부합동 특별교통대책본부 운영계획

1. 정부합동 특별교통대책본부

- 운영기간 : '21. 9. 17(금) 09:00 ~ 9. 22(수) 24:00, 6일간
- 운영장소 : 국가교통정보센터 (국토교통부, 6층 660호실)
- 구성 : 국토교통부 교통물류실장(본부장), 상황실장 및 필수요원, 파견요원 등 총 123명
- 주요임무 : 상황관리 핫라인 및 화상시스템을 통한 실시간 정보교환
 - 국토교통부 정부합동대책본부와 도로공사, 한국철도공사, 인천국제공항공사, 한국공항공사, 고속버스조합 대책본부와 핫라인 구축
 - 각 기관의 특별교통대책 상황보고 및 지시
 - 교통현황 파악 및 조정, 긴급사태시 즉각 조치 등

2. 분야별 특별교통대책본부

- 국토교통부 소속기관별(지방국토청, 철도특별사업경찰대, 지방항공청, 항공교통본부) 특별수송상황실 또는 비상대책반 운영
- 해양수산부(본부) 및 소속기관별(지방해수청, 한국해양교통안전공단) 연안여객선 특별수송대책본부 및 대책반 설치·운영
- 한국도로공사 교통센터 상황실 설치·운영
- 한국철도공사 종합관제실, 지역본부(12개) 대책반 설치·운영
- SR 특별수송대책본부 설치·운영
- 인천 및 한국공항공사 특별수송대책반 설치·운영
- 고속버스터미널별 상황실 설치·운영 등

V. 관계기관 및 단체 협조사항

관계기관	협조 사항
지방국토관리청 지방항공청 항공교통본부	<ul style="list-style-type: none"> 소관분야 특별교통대책 시행 철저 도로 및 공항시설 유지관리 철저
한국도로공사	<ul style="list-style-type: none"> 고속도로 관리 및 소통 원활화 <ul style="list-style-type: none"> 교통 소통 등 상황 파악 전파 임시 갓길차로 운영 등 교통관리 상습정체구간에서의 우회도로 안내 고속도로 휴게시설 및 안전시설 확충·관리
한국철도공사, SR 한국철도시설공단	<ul style="list-style-type: none"> 수송 상황 및 도로소통 상황 파악 전파 시설물 안전관리 철저
한국공항공사 인천국제공항공사	<ul style="list-style-type: none"> 공항이용객의 안전수송과 편의 도모 심야 버스·철도 운행 등 공항 이용 서비스 강화 신속 출입국 절차 지원
고속버스조합 버스연합회 전세버스연합회 렌터카연합회	<ul style="list-style-type: none"> 원활한 수송체제 및 수송력 최대 확보 차량안전 및 차량정비·점검 철저로 교통사고 예방 운행질서 확립 및 대고객 서비스 철저 심야 도착승객 연계수송 대책 강구
자동차산업협회	<ul style="list-style-type: none"> 자동차 제작사의 무상점검서비스 시행
보건복지부	<ul style="list-style-type: none"> 코로나19 관련 방역활동 지원 응급진료체제 유지 터미널, 국도변 휴게소 및 음식점 등 방역체계 구축·점검
행정안전부 시·도	<ul style="list-style-type: none"> 교통소통 상황 파악 전파 주요도시의 버스터미널 연계교통 등 특별교통관리 성묘객 등의 교통편의 위한 수송력 증강 병원·약국 안내
해양수산부	<ul style="list-style-type: none"> 연안여객선 특별수송대책 총괄 연안여객선 특별수송대책본부 운영
경찰청	<ul style="list-style-type: none"> 불법운행 지도단속 등 <ul style="list-style-type: none"> 차량 운행질서 유지 및 불법차량 지도·단속 교통사고 다발지점에 안내표지 및 교통경찰 배치
기상청	<ul style="list-style-type: none"> 기상예보의 신속한 전파
국방부	<ul style="list-style-type: none"> 긴급상태 발생 시 병력 및 장비 지원
소방청	<ul style="list-style-type: none"> 응급환자 이송체계 구축
한국해양교통안전공단	<ul style="list-style-type: none"> 여객선 특별합동점검 실시 안전요원 증원배치 확인·점검 등 안전활동 시행

- 10 -

참 고 자 료

1. 추석 연휴 통행실태조사 결과	1
2. 고속도로 휴게소 코로나-19 방역 대책	10
3. 코로나-19 방역수칙 메시지 홍보	11
4. 일자별 고속도로 예상교통량	12
5. 고속도로 혼잡 예보도	13
6. 고속도로 및 국도 개통 현황	15
7. 고속도로 교통혼잡 예상구간 현황	17
8. 고속도로 갓길차로제(LCS) 운영 계획	23
9. 고속도로 임시 감속차로 운영 계획	25
10. 국도 교통혼잡 예상구간 및 우회도로 현황	26
11. 고속도로 교통안전 관리	29
12. 고속도로 버스전용차로제 현황	30
13. 고속도로 이용객 서비스 강화	31
14. 고속도로 휴게소 혼잡관리	32
15. 고속도로 화장실 확보 계획	33
16. 드론&암행순찰차 교통법규 위반차량 합동 단속	34
17. 자동차 무상점검 서비스	35
18. 연안여객선 방역대책	36
19. 특별교통대책 관련 기관별 연락처	37
20. 교통정보 안내전화 및 인터넷 주소	39

※ 추석 연휴 통행실태조사 설문조사

(본 조사 8.19~23, 추가 조사 9.3~5, 한국교통연구원)

- 조사대상 : 본 조사 총 11,950세대(신뢰수준 95%, 표본오차 ±0.90%)

추가 조사 2,000세대(신뢰수준 95%, 표본오차 ±2.19%)

- 조사방법 : 스마트폰을 이용한 모바일 설문조사

* 모바일 설문조사 : 휴대폰 문자에 설문주소(URL)를 전송하여 응답자가 직접 설문에 답하는 조사

1. 추석 연휴기간 이동인원 전망

- (이동인원) 특별교통대책기간 중 전국의 귀성·귀경 이동인원은 **3,226만 명**으로, **추석 당일(9.21) 최대 626만 명**이 이동할 것으로 전망

* 귀성기간: 2,352만 명, 귀경기간: 875만 명

* 귀성기간: 9.17~9.21(5일), 귀경기간: 9.21~9.22(2일)

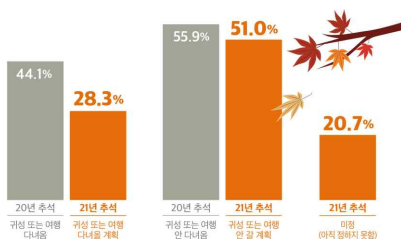
- **1일 평균 이동인원(538만 명/일)**은 작년 추석(519만 명/일) 대비 **3.5%(19만 명/일)** 증가하고 평시(283만 명/일) 대비 90.1% 증가하며, **총 이동인원**은 작년 추석(3,116만 명, 6일간) 대비 **3.5%(110만 명)** 증가할 것으로 전망



<그림 1> 추석 연휴기간 일자별 이동인원(전망)

- 1 -

- 본 예상 이동인원은 현 사회적 거리두기(수도권 4단계, 비수도권 3단계)가 추석 연휴 기간까지 지속된다는 가정 하에 산정된 추정치이며, 이동여부가 미확정인 세대가 20.7%(예년 6%~7% 수준)인 만큼, 추석 연휴 직전의 코로나19 상황에 따라 실제 이동 및 혼잡상황은 상당부분 변동성이 클 것으로 전망



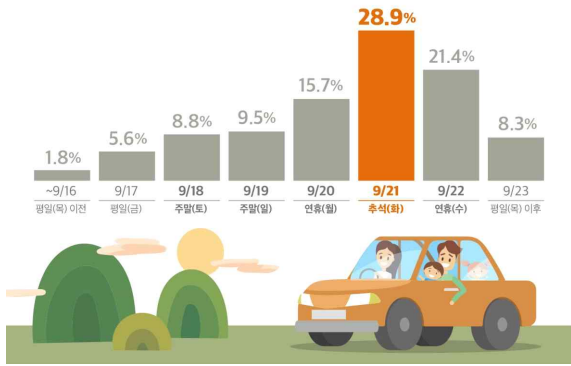
<그림 2> 추석 연휴기간 이동계획 비교

- (출발일) 귀성은 추석 전날(9.20, 월) 오전(08시~10시)을 선호하며, 귀경은 추석 당일(9.21, 화)과 추석 다음날(9.22, 수) 오후(14시~15시)를 선호



<그림 3> 귀성, 여행, 귀경 등 출발일 분포

- 추석 연휴기간 중 귀성, 여행, 귀경 출발일이 집중되는 **추석 당일(9.21, 화)의 교통혼잡이 가장 심할** 것으로 예상



<그림 4> 추석 연휴기간 이동량 분포

- (권역간 이동인원) 추석 연휴기간 각 권역간 이동하는 전체 통행 중 수도권 통행이 귀성 시 39.9%, 귀경 시 35.7%에 집중될 것으로 예상

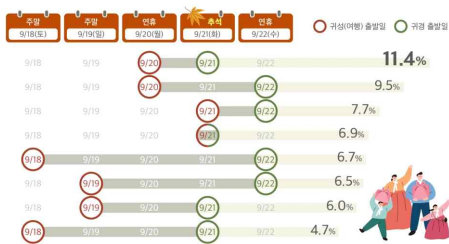


<그림 5> 추석 연휴기간 권역간 이동인원

- 3 -

- (이동일정) 추석을 보내는 가구 중 추석 전날 귀성(또는 여행)하고, 추석 당일 귀경한다고 응답한 가구가 약 11.4%로 조사

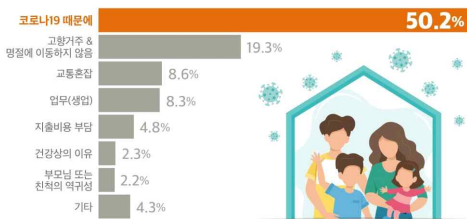
- 추석 전날 귀성(또는 여행) 후 추석 다음날 귀경 예정인 가구가 9.5%이며, 추석 당일 귀성(또는 여행) 후 추석 다음날 귀경이 7.7% 순으로 조사



<그림 6> 귀성(여행)-귀경 출발일

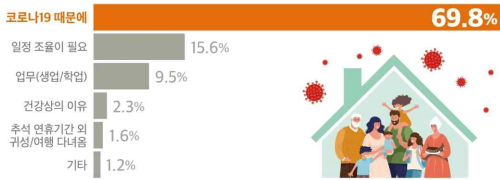
- (귀성하지 않거나 미정인 이유) 귀성을 하지 않거나 미정인 이유는 '코로나19로 인한 우려'가 50% 이상으로 가장 많이 조사

- 그 외 귀성하지 않는 이유로는 '고향거주 또는 명절에 이동하지 않음'(19.3%), '교통혼잡'(8.6%), '업무(생업)'(8.3%), '지출비용 부담'(4.8%) 등의 순으로 응답하였고, 미정인 이유로는 '일정 조율이 필요'(15.6%), '업무(생업/학업)'(9.5%), '건강상의 이유'(2.3%) 등의 순으로 응답



<그림 7> 귀성하지 않는 이유

- 4 -



< 그림 8 > 귀성계획이 미정인 이유

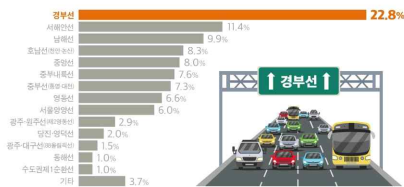
3. 추석 연휴기간 이동패턴 전망

- **(교통수단)** 추석 연휴기간 이용할 **교통수단**으로는 **승용차가 93.6%**로 가장 많고, 버스 3.2%, 철도 2.0% 순으로 응답



< 그림 9 > 추석 연휴기간 이용 교통수단 분포

- **(고속도로)** 차량이 가장 많이 이용하는 **고속도로 중 경부선이 22.8%**로 가장 많고, 서해안선 11.4%, 남해선 9.9%, 호남선(천안-논산) 8.3% 등의 순으로 조사



< 그림 10 > 고속도로 노선별 이용객 분포

- 5 -

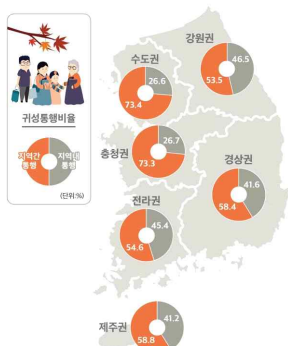
- **(교통비용)** 추석 연휴기간 동안 귀성(여행)·귀경 시 사용하는 **예상 교통비용은 약 10만 8천원**으로 작년 연휴 기간(12만 5천원)보다 **약 1만 7천원 감소 예상**



< 그림 11 > 추석 연휴기간 예상되는 교통비용

4. 추석 연휴기간 지역내·지역간 이동 전망

- **(귀성통행)** 광역시도 내에서 이동하는 통행은 강원권 46.5%, 전라권 45.4% 순으로 나타났으며, 지역 간 통행은 수도권 73.4%, 충청권 73.3% 순으로 조사



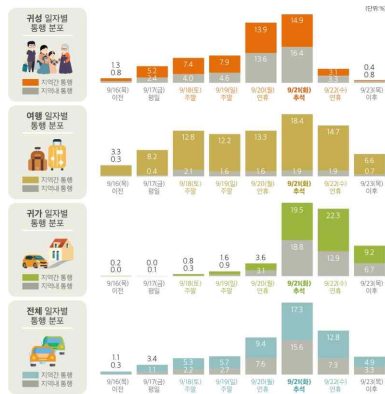
< 그림 12 > 추석 연휴기간 권역별 귀성통행비율

- 6 -



< 그림 13 > 추석 연휴기간 시도별 귀성통행비율

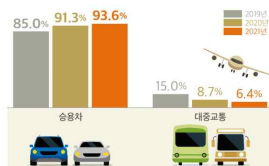
- (요일별 통행) 추석 연휴기간 중 귀성, 여행, 귀경 출발일이 집중되는 추석 당일(9.21, 화)의 교통혼잡이 가장 심할 것으로 예상되는데, 이 중 지역간 통행은 17.3%, 지역내 통행은 15.6%로 조사



< 그림 14 > 추석 연휴기간 요일별 통행비율

5. 코로나19의 영향

- (이동수단) 장기화된 코로나19 방역대책으로 귀성·여행 인원 중 승용차 이용 비율이 작년 추석 대비 비슷한 수준(93.6%), 코로나 19 발생 이전(2019년) 추석 대비 8.6%p 증가할 것으로 전망
- (동행인원) 함께 이동하는 인원을 조사한 결과, 평균적으로 자가용 3.0명, 대중교통 1.9명으로 조사되어 전년대비 감소
- '19년~'21년 동안의 평균 동행인 수는 자가용(3.3명→3.3명→3.0명), 대중교통(2.4명→2.3명→1.9명)으로 조사됨
 - 이는 대중교통 방역대책과 '19년~'20년보다 강화된 사회적 거리두기 단계 시행(3~4단계)에 따른 모임 인원수 제한의 영향으로 분석됨
- (이동수요) 코로나 확산 추이에 따른 귀성·여행 통행량의 변동성을 조사·분석한 결과, 코로나 확산 추세가 완화될 경우 1일 평균 예측 이동인원(538만 명/일)은 예측치 대비 11.4%(61만명) 증가할 수 있으며, 더 심화될 경우에는 4.9%(27만명)감소 할 수 있을 것으로 분석됨
- 귀성계획이 없거나 미정인 응답자의 50.2%는 코로나19의 영향 때문인 것으로 조사

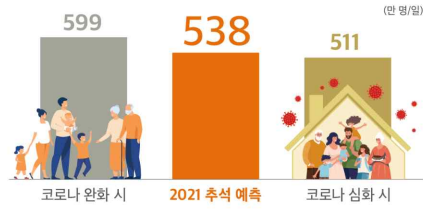


< 그림 15 > 교통수단별 분담률

· 대중교통은 버스(고속·시외·전세버스), 철도(고속·일반철도), 항공, 해운을 의미



< 그림 16 > 교통수단별 평균 동행 인원

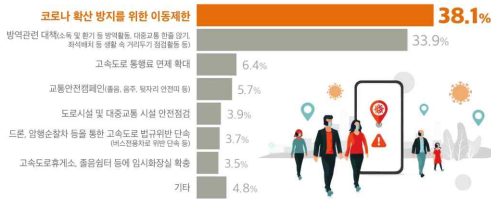


< 그림 17 > 코로나 확산추세에 따른 1일 평균 예측 이동인원

6. 기타

□ 추석 연휴기간 증점을 두어야 할 대책

- 추석 연휴기간 증점을 두어야 할 대책을 조사한 결과, ‘코로나 확산 방지를 위한 이동 제한’(38.1%), ‘방역활동 및 생활 속 거리두기 점검 활동 등 방역관련 대책’(33.9%) 순으로 가장 많이 조사



< 그림 18 > 추석 연휴기간 증점을 두어야 할 대책

* 보다 자세한 내용이나 취재를 원하시면 한국교통연구원 국가교통08센터(044-211-3086)에 연락주시기 바랍니다.

참고 2 고속도로 휴게소 코로나-19 방역 대책

- ◆ 대규모 지역간 이동 예상 및 지난 추석 대비 많은 확진자 수를 고려하여 **지난 추석, 올해 설 수준의 특별방역대책 마련**

※ 대책 기간 : 9.13(월)~26(일) [14일간]

< 추석 명절 특별 방역강화대책(9.3 중대본 발표) >

- ▶ 추진방향 : 연휴기간 감염 위험 최소화를 위한 방역조치 강화
- ▶ 주요내용 : 실내취식 금지(포장판매), 휴게소 혼잡안내, 열화상카메라 설치 등 방역조치 강화

□ 방역강화 ※ 대상기간 : 9.11(토) ~ 9.26(일) [16일간]

구 분	당 초	추석 연휴
임시 선별검사소	수도권 4개소 운영(~8.31)	수도권 4개소 연장운영 및 비수도권 5개소 추가운영(~9.30)
입출구	입출구 별도 분리 없이 모두 개방	입출구 분리운영 및 기타 출입구 폐쇄
출입자 관리	방역안내 요원 탄력적 배치	방역관리 전담인원 배치
식당·카페 운영	테이블간 1m 거리두기 유지 또는 좌석 또는 테이블 1/2 축소 운영 + 실내 모든 테이블에 가림막 설치	실내취식 금지(포장판매만 허용) ※ 9.17(금) ~ 9.22(수)[6일간]

- 임시선별검사소 확대 운영(4개소→9개소)
 - (기존) 안성(서울), 이천(하남), 화성(서울), 용인(인천)
 - (추가) 백양사(순천), 섬진강(순천), 함평천지(목포), 보성녹차(목포), 통도사(부산)
- 입출구 분리운영 및 출입자 관리
 - 소 입·출구에 전담인원 배치로 발열체크, 출입명부작성 안내 실시
 - 실내매장 및 화장실 전담인원 배치를 통해 거리두기 안내
- (실내취식 금지) 추석 연휴(9.17~9.22, 6일간) 포장판매만 허용
- (기타 방역관리) 일 2회 이상 시설소독, 1시간 1회 이상 실내환기 등

□ 온라인 매체(앱, SNS, 홈페이지)

스마트폰 앱	스마트폰 앱	홈페이지 공지	홈페이지 공지

□ 홍보물 게시(역사, 터미널, 버스, 기차 등)

버스 TV 홍보	대합실 동영상	X-배너 홍보	전광판 홍보

□ [교통상황 및 검사소 안내]

도로변 VMS 표출	현장 전광판 안내

□ 고속도로 통행량

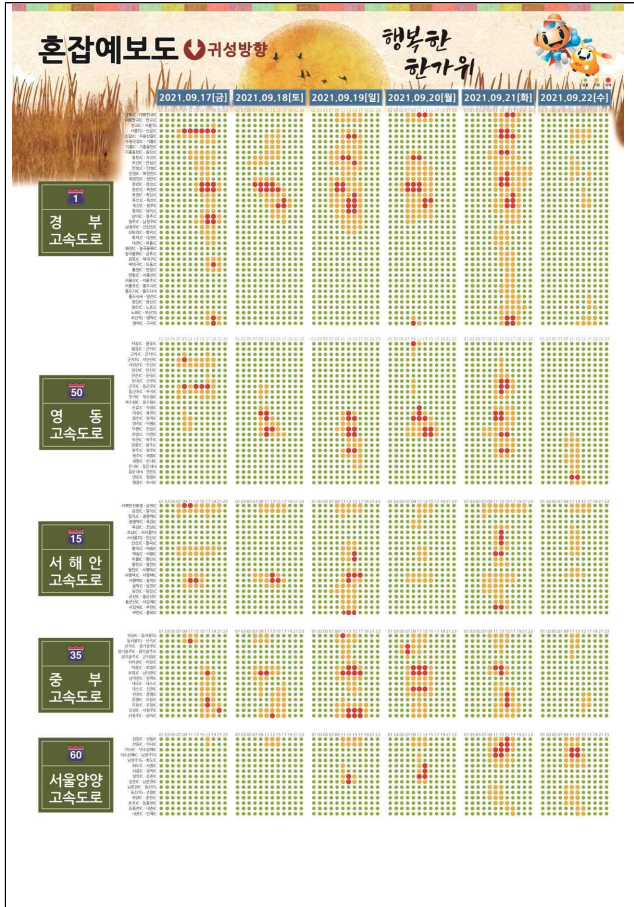
- 일평균 교통량은 전년대비(438만대/일) 7.7% 증가한 472만대
- 최대 교통량은 추석 D-4(9.17) 541만대('20년 대비 5.0% 증가)

구 분	일평균	D-4	D-3	D-2	D-1	D-day	D+1
'21년 예측(A)	472	541	477	415	405	522	470
'20년 추석(B)	438	-	-	515	420	476	441
증감율(A/B)	7.7%	-	-	-19.4%	-3.7%	9.7%	6.6%

□ 주요도시 간 평균 소요시간

- 전년대비 귀성방향 최대 1시간 25분↓, 귀경방향 최대 3시간 15분↑

구 분	서울-대전 [1:30]		서울-부산 [4:20]		서울-광주 [3:20]		서울-목포 [3:40]		서울-강릉 [2:40]	
	귀성	귀경	귀성	귀경	귀성	귀경	귀성	귀경	귀성	귀경
'21년 예측(A)	2:30	4:40	5:30	8:40	3:50	8:00	4:00	8:30	3:00	5:10
'20년(B)	3:30	2:50	6:10	6:05	4:40	4:45	5:25	5:20	4:00	4:15
증감(A-B)	△1:00	1:50	△0:40	2:35	△0:50	3:15	△1:25	3:10	△1:00	0:55





- 15 -

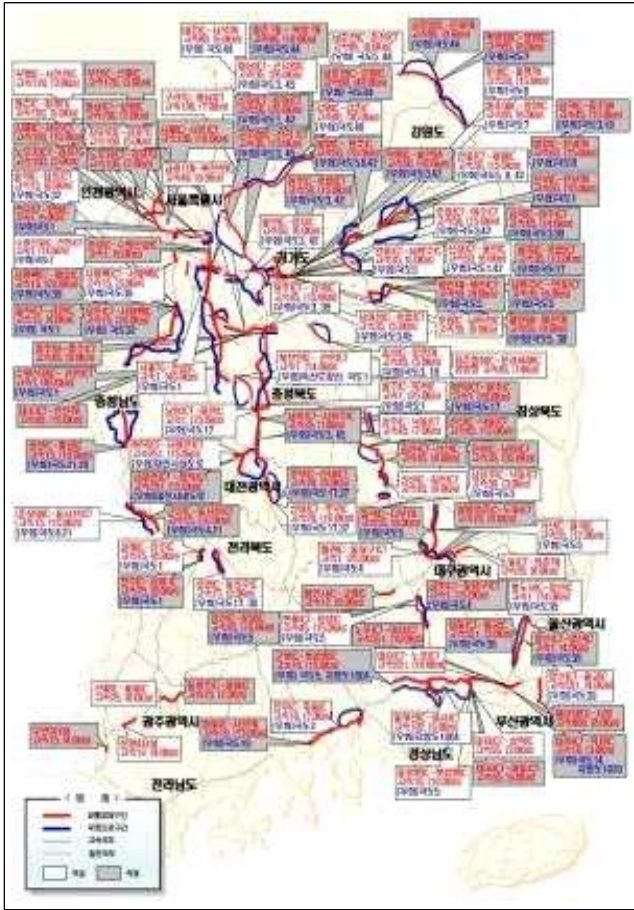
□ 고속도로 준공(확장) 개통구간 현황

구 간		연 장(km)	개통일	비 고
계	1개 구간	45.2		
함양울산선	밀양Jct-울주Jct	45.2	'20.12	신설
수도권 제1순환선	송파나들목 진출입 연결로	'21.02	연결로 신설	연결로 신설
부산외곽선	광재IC 접속부		'21.09	접속부 확장

□ 국도 준공 개통구간 현황

구분	순번	공사명	노선	준공연장(km)	위치(행정구역)	준공(개통)일
계	12개소			78		
대전청	1개소			9.7		
	1	괴산-음성	37	9.7	괴산군 소수면 아성리 ~ 음성군 원남면 하노리	'21.08.31
익산청	5개소			32.9		
	1	고흥-봉래	15	6.9	고흥군 포두면 옥강리 ~ 고흥군 봉래면 예내리	'21.01.31
	2	지도-임자	24	5.0	신안군 임자면 진리 ~ 신안군 지도읍 김정리	'21.03.19
	3	추포-양태	2	1.8	신안군 양태면 추포도 일원 ~ 신안군 양태면 수곡리 양태도 일원	'21.03.29
	4	태안-산내	30	7.1	정읍시 영원면 후지리 ~ 부안군 백산면 평교리	'21.06.30
	5	진안-성수2	30	12.1	진안군 백운면 덕현리 ~ 진안군 마령면 동촌리	'21.07.02
부산청	6개소			35.4		
	1	거제-마산3	5	6.4	마산합포구 구산면 내포리 ~ 마산합포구 현동	'21.02.04
	2	고노-우보	28	2.0	군위군 고로면 화수리 ~ 군위군 우보면 이화리	'21.02.04
	3	웅상-무거2	7	6.3	울주군 웅촌면 대북리 ~ 울주군 청량읍 문죽리	'21.03.29
	4	상량진-미전	58	1.7	밀양시 상량진읍 미전리 ~ 밀양시 상량진읍 미전리	'21.03.30
	5	하동-화개	19	9.3	하동군 악양면 미정리 ~ 하동군 화개면 탑리	'21.04.01
	6	구포-생곡1	33	9.7	구미시 구포동 ~ 구미시 고아읍 송림리	'21.06.04

- 16 -



- 17 -

노선명	방향	구 간	연장 (km)	정체 원인	해소 대책
계		105개구간	1,105		
경부선	부산	서울TG~안성IC	40	<ul style="list-style-type: none"> 귀성차량 증가 영동선 이용 및 합류차량 과다 버스전용차로 시행 	<ul style="list-style-type: none"> LCS 운영 울인서울고속도로, 국도1호선 우회조치 잠상인 단속강화
		북천안~천안Jct	14	<ul style="list-style-type: none"> 부산차량 증가 천안논산선 혼잡 버스전용차로 시행 	<ul style="list-style-type: none"> 가변차로 운영 국도1호선 우회
		수원신갈IC~천안Jct	3	<ul style="list-style-type: none"> 부산차량 증가 유계소 진출입 버스전용차로 시행 	<ul style="list-style-type: none"> 옥신오창선 우회 국도1호선 우회
		청주IC~육천IC	25	<ul style="list-style-type: none"> 청주IC 진입 청주유계소 진출입 버스전용차로 시행 	<ul style="list-style-type: none"> 옥산(분) ~ 육천IC 임시 갓길차로제 국도1호선 우회
		남이Jct~대전IC	25	<ul style="list-style-type: none"> 부산차량 증가 호남지선 합류 회덕분기점 부근 오르막구간 서행 	<ul style="list-style-type: none"> 국도17호선 우회유도 대전 남부순환선 우회유도
		왜관IC ~동대구JCT	25	<ul style="list-style-type: none"> 교통량 증가 	<ul style="list-style-type: none"> 순찰 및 고객지원 강화 끼어들기 계도 국도4호선 우회조치 VMS(추돌주의)척기표출 LCS 운영
		통도사IC~양산IC	14	<ul style="list-style-type: none"> 교통량 과다 	<ul style="list-style-type: none"> 교통정보 제공 국도 35호선 우회유도
	서울	판교IC~양재IC	5	<ul style="list-style-type: none"> 귀경차량 증가 영동선 이용 및 합류차량 과다 	<ul style="list-style-type: none"> LCS 운영 울인서울고속도로, 국도1호선 우회조치 잠상인 단속강화
		안성IC~수원신갈IC	9	<ul style="list-style-type: none"> 부산차량 증가 회덕Jct~청주IC 	<ul style="list-style-type: none"> 국도17호선 우회
		금호JCT~동대구JCT	15	<ul style="list-style-type: none"> 교통량 증가 	<ul style="list-style-type: none"> 순찰 및 고객지원 강화 끼어들기 계도 국도4호선 우회조치 VMS(추돌주의)척기표출
		양산Jct~양산IC	4	<ul style="list-style-type: none"> 교통량 과다 	<ul style="list-style-type: none"> 교통정보 제공 국도 35호선 우회유도
		용인IC~양지IC	8	<ul style="list-style-type: none"> 버스전용차로 시행 용인IC 병목(5~4차로) 차량 끼어들기 	<ul style="list-style-type: none"> 국도3, 42호선 우회유도(VMS, 입간판) 상습 끼어들기구간 단속
영동선	강릉	호법Jct~여주Jct	15	<ul style="list-style-type: none"> 여주Jct 병목(4~2차로) 호법Jct 중부선~영동선 진입 과다 차량 끼어들기 여주SA 이용차량 증가 	<ul style="list-style-type: none"> LCS운영(여주Jct~만종Jct) 국도3, 42호선 우회유도(VMS, 입간판) 상습 끼어들기구간 단속 여주SA 혼잡안내 및 교통관리원 증원
		만종Jct~새말IC	15	<ul style="list-style-type: none"> 원주Jct 합류 교통량증가 오르막구간 속도 저하 	<ul style="list-style-type: none"> LCS운영(원주Jct~원주IC) 국도 5, 6, 42호선 우회유도(VMS, 입간판) 국도(전입로) 전광판 활용 교통정보 제공
		문내IC~봉평터널	15	<ul style="list-style-type: none"> 귀성차량 증가 터널진입 오르막 	<ul style="list-style-type: none"> 국도 6호선 지원도 42호선 우회유도(VMS, 입간판)
		신갈JCT~용인IC	8	<ul style="list-style-type: none"> 귀성차량 증가 경부선 진출입 차량 증가로 정체 	<ul style="list-style-type: none"> 임시 갓길차로 운영 국도1호선, 국도42호선 우회조치
		영동선 인천 덕평IC~	10	<ul style="list-style-type: none"> 버스전용차로 시행 	<ul style="list-style-type: none"> 국도3, 42호선 우회유도(VMS, 입간판)

- 18 -

노선명	방향	구 간	연장 (km)	정체 원인	해소대책
		용인SA		<ul style="list-style-type: none"> 호법Jct 중부선→영동선 진입 과다 차량 끼어들기 용인SA 이용차량 증가 	<ul style="list-style-type: none"> 여주SA 정체구간 영상제공시스템 운영 상습 끼어들기구간 단속 용인SA 혼잡안내
		여주Jct~호법Jct	15	<ul style="list-style-type: none"> 호법JCT 지점체 여파 차량 끼어들기 여주SA 이용차량 증가 	<ul style="list-style-type: none"> 국도3, 42호선 우회유도(VMS, 입간판) 승용차 임시갹길차로제 시행 (이천출입로→호법Jct) 임시갹속차로 연장(이천IC) 상습 끼어들기구간 단속 여주SA 혼잡안내 및 교통관리원 증원
		새말IC~원주IC	10	<ul style="list-style-type: none"> 귀경차량 증가 오르막커브구간 (133.7k~135.4k) 	국도 5, 6, 42호선 우회유도(VMS, 입간판)
		평창IC~문내터널	15	<ul style="list-style-type: none"> 귀경차량 증가 터널진입 오르막 	국도 6호선 차방도 408호선 우회유도(VMS, 입간판)
		진부IC~진부터널	10	<ul style="list-style-type: none"> 귀경차량 증가 터널진입 오르막 	국도 6호선 차방도 466호선 우회유도(VMS, 입간판)
		신갈JCT~문대JCT	20	<ul style="list-style-type: none"> 귀경차량 증가 반월, 광고터널 오르막 차로 정체 	<ul style="list-style-type: none"> 갹길운행차량 단속 국도1호선, 국도42호선 우회조치
경인선	인천	부평IC~서인천IC	3	<ul style="list-style-type: none"> 귀성차량 증가 병목구간(4차로→3차로) 	<ul style="list-style-type: none"> 교통방송 및 VMS를 활용한 정체 현황안내 갹길주행 및 끼어들기 차량 집중단속 영업소 최대 개방
	서울	부천IC~신월IC	3	<ul style="list-style-type: none"> 귀경차량 증가 병목구간(4차로→2차로) 	<ul style="list-style-type: none"> 교통방송 및 VMS를 활용한 정체 현황안내 갹길주행 및 끼어들기 차량 집중단속 영업소 최대 개방
서해안선	목포	서평택JCT~서평택IC	3	교통량 과다	39번국도 우회유도
		송악IC~당진Jct	8	<ul style="list-style-type: none"> 본선차량 증가 대전당진선 차량 합류 	국도 32호선 우회 순찰, 객지원감화
		춘장대IC~동서천Jct	15	<ul style="list-style-type: none"> 교통량 증가 사천공주선 이용 합류차량 증가 	국도21·4호선 우회통보
	서울	서평택JCT~매송IC	20	교통량 과다	제2서해안선 및 39번국도 우회유도
		일직JCT~금천IC	4	<ul style="list-style-type: none"> 귀경차량 증가 및 차로수 감소(3→2차로) 	국도 1호선, 안양천로 우회유도
		당진Jct~서평택IC	20	<ul style="list-style-type: none"> 본선차량 증가 대전당진선 차량 합류 	국도 32호선 우회 순찰, 객지원감화
		군산IC~동서천Jct	10	<ul style="list-style-type: none"> 교통량 증가 군산휴게소 이용 합류차량 증가 	국도21·4호선 우회통보 승용차 임시갹길차로 시행
		광천IC~홍성IC	10	교통량 증가	국도21·29호선 우회유도
		무안3터널	4	오르막 구간	VMS 교통정보 제공
수도권제1순환선 (퇴계원~판교)	판교	구리TG~하남JCT	7	귀성·귀경차량 증가	LCS 갹길차로제 시행(강일IC→하남JCT)
	퇴계원	하남JCT~상월IC	2	귀성·귀경차량 증가	LCS 갹길차로제 시행(하남JCT→강일IC)

노선명	방향	구 간	연장 (km)	정체 원인	해소대책
수도권제1순환선 (일산~판교)	일산	노오지Jct~김포TG	2	귀성·귀경차량 증가	<ul style="list-style-type: none"> 교통방송 및 VMS를 활용한 정체 현황안내 갹길주행 및 끼어들기 차량 집중단속
		시흥IC~서운Jct	10	귀성·귀경차량 증가	LCS 갹길차로제 시행
	판교	자유로IC~김포TG	5	귀성·귀경차량 증가	<ul style="list-style-type: none"> 교통방송 및 VMS를 활용한 정체 현황안내 갹길주행 및 끼어들기 차량 집중단속
		계양IC~장수IC	8	귀성·귀경차량 증가	LCS 갹길차로제 시행
		평촌IC~창계TG	5	귀성·귀경차량 증가	LCS 갹길차로제 시행(학의JCT→청계TG)
		하남Jct~관지암IC	20	귀성차량 증가	국도3, 45호선 우회안내
중부선	통영	사이천IC~호법Jct	5	<ul style="list-style-type: none"> 영동선 본선 정체 영동선 합류차량 증가 	<ul style="list-style-type: none"> VMS를 통한 중부선 제2중부선 교통량 분산 유도
		진전IC~남이JCT	35	본선차량 증가	교통정체 홍보(VMS)
		호법JCT~남이천IC	6	<ul style="list-style-type: none"> 차로수 감소 (4→3→2차로) 합류차량 과다 	교통정체 홍보(VMS)
		관지암IC~산곡JCT	13	<ul style="list-style-type: none"> 영동선 본선 정체 영동선 합류차량 증가 	<ul style="list-style-type: none"> 국도3, 45호선 우회안내 VMS를 통한 중부선 제2중부선 교통량 분산 유도
	하남	남이JCT~서청주IC	10	본선차량 증가	교통정체 홍보(VMS)
		일죽IC~호법	15	<ul style="list-style-type: none"> 오르막 구간(4.5%) 시행 본선차량 증가 	교통정체 홍보(VMS)
중앙선	부산	만중Jct~남원주IC	5	<ul style="list-style-type: none"> 영동선→중앙선 합류 교통량 집중 	국도5호선 우회유도(VMS, 입간판)
		남원주IC~만중JCT	6	만중JCT와 영동선(강릉) 연결로 교통량 과다	국도5호선 우회유도
		가산IC~칠곡IC	12	교통량 증가	<ul style="list-style-type: none"> 임시갹속차로 연장 운영 국도 5호선 우회 조치
		대저Jct~삼락IC	3	<ul style="list-style-type: none"> 교통량 과다 부산 시내 정체 여파 	<ul style="list-style-type: none"> 지방도69호선 우회 유도 LCS갹길차로 상시 개방
	춘천	남원주IC~만중JCT	6	만중JCT와 영동선(인천) 연결로 교통량 과다	국도19호선 우회유도
		제천SA~제천TN	8	제천JCT 평택제천선(제천) 연결로 교통량 과다	국도38호선, 국도5호선 우회유도
		제천TN~제천JCT	6	제천JCT 평택제천선(평택) 연결로 교통량 과다	국도5호선 우회유도
		칠곡IC~다부터널	8	교통량 증가	<ul style="list-style-type: none"> 임시갹속차로 연장 운영 국도 5호선 우회 조치
		대저Jct~대동Jct	5	교통량 과다	<ul style="list-style-type: none"> 지방도69호선 우회 유도 LCS갹길차로 상시 개방
중앙지선	김해	양산Jct~물금IC	4	<ul style="list-style-type: none"> 휴가철 이용차량 증가 4차로→2차로 축소 경부선 양방향 합류 	<ul style="list-style-type: none"> 교통정보 제공 국도35호선 우회유도
	양산	대동Jct~물금IC	3	교통량 증가	<ul style="list-style-type: none"> 교통정보 제공 국도35호선 우회유도
중부내륙선	창원	여주Jct~감곡IC	15	<ul style="list-style-type: none"> 귀성차량 증가 여주Jct 합류차량 증가 	<ul style="list-style-type: none"> 국도3, 38호선 우회통보 승용차 임시갹길차로제 시행
		감곡IC~충주휴게소	15	<ul style="list-style-type: none"> 귀성차량 증가 충주Jct 합류차량 증가 	국도3, 19호선 우회통보
		괴산IC~장연터널	8	귀성차량 증가	<ul style="list-style-type: none"> 국도3,19호선 우회통보 VMS 교통정보 제공
		상주IC~낙동JCT	7	<ul style="list-style-type: none"> 추석연휴 기간 본선차량 증가 청주영덕선 합류차량 	<ul style="list-style-type: none"> 국도우회 입간판 VMS 정체 홍보 보은지사 국도우회 홍보 요청

노선명	방향	구 간	연장 (km)	정체 원인	해소대책
		문경새재 ~ 점촌합참IC	13	o 추석연휴 기간 본선차량 증가	o VMS 정체 홍보 o 국도 3호선 우회안내
		선산IC ~ 김천Jct	6	o 청주 상주선에서 합류한 차량(귀성 및 귀경차량)으로 인한 정체	o LCS 운영 o 지정제 시 VMS이용 국도우회 유도
		원흥Jct ~ 창녕IC	15	o 교통량 증가 및 합류차량 과다	o 교통정보 제공 o 국도5호선 우회안내
	양평	충주SA ~ 충주Jct	9	o 귀성차량 증가	o 평택제천선 우회안내 입간판 설치 o 도형식VMS이용 우회홍보
		감곡IC ~ 여주Jct	14	o 영동선 진입부 혼잡	o 국도3,38호선 우회홍보(감곡↔이천)
		선산IC ~ 낙동JC	15	o 추석연휴 기간 본선차량 증가 o 경부선 진입차량	o VMS 정체 홍보 o 지방도 916호선 우회안내
		수원신갈IC ~ 천안JCT	13	o 추석연휴 기간 o 본선차량 증가	o VMS 정체 홍보 o 국도 3호선 우회안내
		김천Jct ~ 선산IC	8	o 경부선에서 김천분기점 이용차량(귀성 및 귀경 차량) 증가로 인한 후미 정체	o 지체후미 안전순찰차 배치로 안전관리 강화 o 지정제 시 VMS이용 국도우회 유도
		영선IC ~ 황남IC	10	o 교통량 증가	o 교통정보 제공 o 국도5호선 우회안내
		속초 하조대IC ~ 양양IC	6	o 양양ICJct 교통량 집중	o 국도7호선 우회(VMS)
		근덕 북양양IC ~ 양양IC	8	o 양양ICJct 교통량 집중	o 국도7호선 우회(VMS)
서울 양양선	양양	강일IC ~ 강촌IC	30	o 귀성차량 증가 o 터널 연속구간 서행	o LCS운영(화도IC ~ 춘천Jct) o 국도46→국지도86호선 우회유도(VMS)
		남춘천IC ~ 춘천Jct	8	o 춘천Jct 귀성교통량 집중	o LCS운영(화도IC ~ 춘천Jct) o 국도5, 44호선 우회유도(VMS)
		내촌IC ~ 서석터널	5	o 터널 연속구간 서행	o 국도44호선 우회유도(VMS)
	서울	남춘천IC ~ 강일IC	40	o 귀경차량 증가 o 터널 연속구간 서행 o 서울외곽선 정체 여파	o LCS운영(화도IC ~ 춘천Jct) o 국도44호선 우회유도 (VMS, 입간판)
		화춘터널 ~ 북발터널	10	o 귀경차량 증가 o 터널 연속구간 서행	o 국도44호선 우회유도(VMS)
		서양양IC ~ 인제터널	6	o 귀경차량 증가 o 터널 연속구간 서행 o 구간단속 시점(140.2k)	o 국도44호선 우회유도(VMS)
	영덕	남상주IC ~ 낙동Jct	3	o 본선차량 증가	o 국도3호선 우회유도
	평택	대소JCT ~ 안진터널	6	o 귀경차량 증가	o 국도 17호선 우회유도 o 안전순찰 강화
	제천	금광터널 ~ 북진천IC	10	o 귀성차량 증가	o VMS 교통정보 제공 o 안전순찰 강화
호남선	순천	산월IC ~ 전주IC	6	o 교통량증가 o 차로수 감소(3~2차로)	o 국도1호선 우회조치 (우회도로 연계표지 활용) o VMS활용 교통안내
		산월IC ~ 용봉IC	6	o 교통량 증가	o 소형차 전용 갓길차로제 시행
	천안	전주IC ~ 삼례IC	6	o 교통량증가	o 국도1호선 우회조치 (우회도로로 연계표지 활용) o VMS활용 교통안내
		동광주IC ~ 용봉	2	o 교통량 증가	o 국도 및 인접도로 우회 홍보(2순환도로) o 청채시, 고창담양선 북광주IC 진출유도
호남지선	논산	회덕Jct ~ 서대전Jct	15	o 본선차량 증가	o 대전 시내도로 우회유도 o 회덕Jct ~북대전 임시갓길차로 시행

노선명	방향	구 간	연장 (km)	정체 원인	해소대책
통영 대전선	대전	서대전Jct ~ 회덕Jct	15	o 본선차량 증가 o 당진대전선 합류	o 대전 시내도로 우회유도
	통영	산내Jct ~ 추부IC	10	o 귀성차량 증가 o 산내Jct, 남대전 합류 여파	o 국도 17호 우회조치 o VMS활용 교통안내
	대전	추부IC ~ 산내Jct	8	o 귀경차량 증가 o 마달터널 오르막여파 및 남대전 합류	o 안전순찰반 1개초 추가 투입 o 추부IC, 남대전IC 국도우회 입간판 설치 (대전방향, 국도 17호)
남해선	순천	전주Jct ~ 축동IC	7	o 69.0k 차로수 감소 (4~3차로) o 64.7k 차로수 감소 (3~2차로)	o VMS 교통정보 제공 및 우회도로국도 2호선 홍보
		동창원 ~ 북창원	10	o 교통량증가 o 중부내륙선 합류 o 오르막구간 차량서행	o 교통정보제공 o 남해1지선, 지방도1004호선, 국도5호선 우회유도
	부산	하동IC ~ 사천터널	13	o 교통량 증가	o 교통정보 제공 o 국도 19호선 우회도로
		군북IC ~ 북창원IC	15	o 교통량 증가 o 중부내륙선 합류	o 교통정보제공 o 남해1지선, 지방도1004호선, 국도5호선 우회유도
		대저Jct ~ 덕전	3	o 교통량 과다 o 부산시내 정체여파	o 국도14호선 우회유도 o 지방도 1020호 우회유도
남해 1지선	산인	동마산IC ~ 내서Jct	5	o 교통량 증가	o 교통정보제공 o 지방도 1004호선 우회유도
순천 완주선	순천	상래IC ~ 동진주IC	5	o 교통량 증가	o 국도 17호 및 30호선 우회조치 o VMS활용 교통안내
무안 광주선	광주	문평4터널	4	o 오르막 구간	o VMS 교통정보 제공
대구 포항선	포항	도동Jct ~ 와촌TN	6	o 교통량차량 증가 o 오르막구간 속도저하	o VMS 정체홍보 o 정체후미 안전순찰차 배치
	대구	청룡와촌IC ~ 도동Jct	8	o 교통량 증가 o 오르막구간 속도 저하 o 12.8k 부근 병목발생 (3~2차로)	o 끼어들기 방지 PE드럼 설치 o VMS 정체홍보 o 정체후미 안전순찰차 배치
광주 대구선	대구	해인SAIC ~ 고령IC	6	o 교통량 증가	o VMS 정체홍보 o 정체후미 안전순찰차 배치
부산 외곽선	기창	대감Jct ~ 노포Jct	10	o 교통량 증가 o 터널구간(금정산터널)	o 교통정보제공
	창원	노포Jct ~ 대감Jct	10	o 교통량 증가 o 터널구간(금정산터널)	o 교통정보제공
부산 울산선	부산	해운대TG ~ 시점	6	o 교통량 증가 o 부산시내 정체 여파	o 교통정보제공 o 해운대로 우회유도

참고 8

고속도로 갓길차로제(LCS) 운영 계획

□ 9개 노선 45개 구간 253.7km

구 분	구 간				방 향	연 장	차 로	운영개시	
소 계	45개 구간					253.68			
경부선	천안삼SA	336.60	→	안성	359.80	서울	22.50	4~5	'10~'12
	안성Jct	364.90	→	기흥동탄	386.50	서울	21.30	4~5	'12~'15
	기흥	398.70	→	수원	392.40	서울	3.70	4~5	'09
	신갈Jct	396.60	→	서울TG	402.60	서울	7.00	4~5	'07
	서울TG	402.60	→	신갈Jct	395.60	부산	7.00	4~5	'08
	수원	391.80	→	기흥	388.70	부산	3.10	4~5	'08
	기흥동탄	386.50	→	안성Jct	364.0	부산	22.50	4~5	'11~'15
	안성	360.20	→	천안Jct	333.90	부산	24.90	4~5	'13
	남이Jct	300.6	→	청주	304.9	서울	4.30	3~4	'20
	청주	304.8	→	옥산Hi	308.1	서울	3.30	3~4	'20
수도권 제1순환선	학의Jct	118.20	→	평촌	117.00	내측	1.20	4~5	'10
	중동	85.10	→	서운Jct	84.40	내측	0.70	4~5	'12
	하남Jct	119.96	→	상일	121.10	외측	0.92	5~6	'16
	학의Jct	20.54	→	청계TG	21.46	외측	1.14	4~5	'16
	노오지Jct	79.40	→	계양	81.44	외측	2.04	4~5	'17
	계양	81.44	→	노오지Jct	79.40	내측	2.04	4~5	'17
	서운Jct	84.75	→	중동	85.50	외측	0.75	4~5	'17
	중동	87.48	→	송내	88.20	외측	0.72	4~5	'17
	송내	87.98	→	중동	87.24	내측	0.74	4~5	'17
	조남Jct	106.90	→	도리Jct	103.70	내측	2.20	4~5	'17
	성남	3.61	→	관교Jct	0.90	내측	2.71	4~5	'17
	서하남	13.60	→	송파	10.40	내측	3.20	4~5	'18
	송파	11.40	→	서하남	13.80	외측	2.40	4~5	'18
	강일	23.98	→	상일	22.78	내측	1.20	5~6	'18
	상일	21.20	→	하남Jct	20.00	내측	1.20	4~5	'18
	김포TG	77.43	→	노오지Jct	78.75	외측	1.32	4~5	'19
	노오지Jct	78.82	→	김포TG	76.50	내측	2.32	4~5	'19
	관교Jct	1.00	→	성남	3.60	외측	2.60	4~5	'19
	상일	22.78	→	강일	23.82	외측	1.04	4~5	'19
영동선	만종Jct	122.98	→	여주Jct	89.37	인천	33.61	2~3	'07~'11
	여주Jct	87.18	→	여주SA	86.64	인천	0.54	4~5	'16
	원주	129.55	→	원주Jct	128.89	인천	0.66	2~3	'17
	원주Jct	128.46	→	원주	129.80	강릉	1.34	2~3	'17
서해안선	여주Jct	90.20	→	만종Jct	122.94	강릉	31.44	2~3	'08~'15
	서산	249.10	→	당진Jct	254.90	서울	5.80	2~3	'08
남해선	당진Jct	255.50	→	서산	249.00	목포	6.50	2~3	'10
	창원Jct	128.60	→	창원Jct	130.70	부산	2.10	2~3	'16
남해1지선	대저Jct	164.60	→	덕천	166.00	부산	1.40	2~3	'12
	창원Jct	18.50	→	창원Jct	18.70	부산	0.20	2~3	'16
호남선	내서Jct	5.45	→	동마산	13.00	창원	6.65	2~3	'17
	동마산	12.60	→	내서Jct	5.30	산인	6.00	2~3	'17
호남지선	동림	79.40	→	서광주	78.60	순천	0.80	2~3	'15
중앙선	북대전	50.30	→	회덕Jct	52.30	회덕	2.00	2~3	'19
	초청	5.40	→	대동TG	7.50	대구	2.10	2~3	'08
	대동TG	7.50	→	초청	5.00	부산	2.50	2~3	'08

- 23 -

□ 승용차 전용 임시 갓길차로제 운영

- 기 간 : 2021. 9. 17(금) ~ 9. 22(일) [6일간]
- 대 상 : 8개 노선 16개소 54.2km (단위 : km)

노 선	방향	구 간	연장	비고
8개 노선		16개 구간	54.2	
경부선	서울	천안Jct → 천안삼거리휴게소	0.7	
		옥산Jct → 목천IC	13.0	
	부산	목천IC → 천안휴게소	4.2	
		금호Jct→북대구IC	3.2	
영동선	강릉	신갈Jct → 용인졸음쉼터	2.0	
	인천	이천졸음쉼터 → 호법Jct	2.7	
서해안선	서울	군산SA → 동서천Jct	5.0	
		서해대교(종점) → 서평택IC	1.0	
	목포	동서천Jct → 군산IC	6.2	
중부내륙선	창원	가남졸음쉼터 → 감곡IC	5.0	
		선산IC → 김천Jct	1.7	
중부선	하남	경기광주Jct → 남들기고개	1.5	
제2중부선	하남	경기광주Jct → 남들기고개	1.5	
호남지선	논산	회덕Jct → 북대전IC	2.0	
천안논산선 (민자)	논산	천안Jct → 남천안IC	2.5	
		풍세쉼터 → 남풍세IC	2.0	

※ 경찰청 협의완료 후 시행

□ 국도 교통혼잡 예상구간 및 우회도로 현황

구분	노선	구성격 이동로	교통체중 예상지역	우 회 도 로	안내표지판 설 치
계	15개 구간		228.7km	328.7km	41개소/119개
서울형	3개 구간		42km	60.5km	17개소/68개
	46	남양주 - 가평	마석IC ~ 대성교차로 (11.7km)	호평IC(국도46)→관곡교상거리(늘을1로) →관곡초교상거리(늘을1로)→K마트 상거리(호평로68번길)→마치터널(경춘로) →천마산입구교차로(경춘로)→목현 교차로(목현로)→4구내교상거리(지방도387) →운수사거리(국지도39)→대성교차로(국도46) (19.1km)	6개소/20개
	6	남양주 - 양평	팔당대교 ~ 상평교차로 (26.8km)	팔당대교(국도45)→도마상거리(국지도88) →광동하수처리장앞(군도5)→도수사거리 (국지도88)→운심상거리(국지도88)→ 전수상거리(국지도88)→상근대교앞(국지도88) →양근사거리(국지도88)→상평교차로(국도37) (35.9km)	8개소 /36개
	39	화성	팔탄교차로 ~월암교차로 ~지월교차로 (3.5km)	지월교차로(국도39)→구정교차로 (지방도318,국도82분기)→팔탄교 차로(지방도318) (5.5km)	3개소/12개
원주형	1개 구간		3.8km	4.0 km	4개소/8개
	42	강릉-원주-서울	문막반계 ~문막건등 (3.8km)	문막농공단지(반계IC)↔문막교(49번지방도) ↔문막IC(영동고속도로)↔문막건등사거리 (4.0km)	4개소/8개
대전형	3개 구간		58.7km	75.1km	9개소/21개
	32	아산-당진-서산	서산부장교차로 ~검촌교차로 ~예천교차로 (8.0km)	부장교차로(국도32)→일람교차로(국도29) →예천교차로(국도32) (12.0km)	3개소/6개
	43	평택-아산-유구	아산항정용두 교차로 ~남동교차로 ~장춘교차로 (12.0km)	아산항정(국도43)↔천안봉세(국도43) (18.5km)	3개소/6개
	4,37	대전-옥천-보은-속리산	대전(세천)~ 옥천~보은 (38.7km)	대전시계(세천,지방도571) ↔회민(국도25)↔보은 (44.6km)	3개소/9개

구분	노선	구성격 이동로	교통체중 예상지역	우 회 도 로	안내표지판 설 치
익산형	4개 구간		46.7km	49.1km	5개소/10개
	1	광주~나주	석전교차로 ~지산IC2교차로 (11.1km)	석전교차로↔신도교차로↔남평오거리 ↔지산IC2교차로 (18.0km)	1개소/2개
	17	여수~순천	덕양교차로 ~율촌교차로 (14.1km)	구국도17호선(여수순)덕양교차로 ↔율촌교차로 (16.3km)	1개소/2개
	22	광주~화순	내지교차로 ~대리교차로 (6.7km)	내지교차로↔구너릿재터널(국도 22호선) ↔대리교차로 (8.0km)	1개소/2개
	30	변산~진서	마포교차로 ~마동상거리 (14.8km)	변산(국30)↔유유재(지방도 736호선) ↔진서(국30) (6.8km)	1개소/2개 1개소/2개
부산형	4개 구간		77.5km	140.0km	6개소/12개
	5	동명~대구	동명~대구 (10km)	왜관(국지도79호선)↔팔공산순환도로 (20km)	1개소/2개
	7	포항~영덕	흥해~송라 (21.4km)	송라(시도20호선)↔포항 (36.6km) 청하(국지도68호선)↔안강 (26.4km)	3개소/6개
	35	부산~경주	왕산~연왕 (29km)	왕산(경부고속도로)↔연왕IC (29.4km)	1개소/2개
	2	고성~창원	진동~창원 (17.1km)	내서(내서호계)↔서마산 (25.6km)	1개소/2개

□ 유고상황 대비 대응태세 확립

- 119구급대(350개소) 및 구난차량(2,330대) 연락망 정비
- 자체 보유 대형구난차 2대(양양, 상주) 활용 대형차량 사고 발생시 즉시 출동
- 소방·닥터헬기(36대) 연락체계 및 이착륙장(493개소) 정비
 - ※ 닥터헬기 7대, 소방헬기 29대

□ 2차사고 예방을 위한 긴급대피콜 운영

- 2차사고 위험이 있는 고객 차량번호를 CCTV로 확인, 하이패스 단말기에 등록된 연락처로 긴급연락하여, 2차사고 위험을 고지하고 즉시 안전한곳으로 대피할 것을 안내

□ 휴게소 광장 및 주유소 안전관리 강화

- 교통관리원 증원 배치(진·출입부, 교통관리 등)

구 분	평 시	설 연휴	증가율
휴 게 소	84명	287명	203명(242%)
주 유 소	10명	35명	25명(250%)
계	94명	322명	228명(243%)

□ 긴급공사를 제외한 본선 차단공사 중지

- 중지기간 : 2021. 9. 17(금) ~ 9. 22(수) [6일간]
- ※ 원활한 귀성·귀경을 위해 본선 리모델링 공사 차단 해제(9.17~9.22)

□ 목 적

- 버스전용차로제를 통해 버스의 통행속도를 향상시킴으로 대중교통 이용을 활성화 하는 동시에 승용차 이용을 억제

□ 추진경위

- 2008. 7. 1 평일 버스전용차로 시범운영
- 2008. 10. 1 평일 버스전용차로 본격시행
- 2011. 1. 1 버스전용차로 개선
 - 공휴일 운영 시작시간을 평일과 통일 (09→07시)
 - 연휴 및 연휴 전날 심야시간 해제 (01~07시)
- 2017. 7. 29 영동고속도로 버스전용차로 시범운영(신갈~여주)
- 2021. 2. 22 영동고속도로 버스전용차로 축소운영(신갈~호법)

□ 시행내용

일 자	구 간	시간대
9.18(토)~9.22(수)	경부선 한남~신탄진 영동선 신갈Jct~여주Jct	07:00~다음날 01:00 (18시간)

- 시행대상 : 9인승 이상 승용·승합자동차
(단, 9~12인승 승용·승합자동차는 6인 이상 승차한 경우)
- ※ 법률근거 : 도로교통법 제61조, 도로교통법 시행령 제9조

□ 기 타

- 범칙금 - 승합자동차, 4톤초과 화물차, 특수자동차 ⇨ 7만원
- 범칙금 - 승용자동차, 4톤이하 화물차 ⇨ 6만원
- 벌 점 - 30점

□ 휴게소·주유소 서비스 강화

- 서비스인력 증원
 - 휴게소 : 6,195명/일 ⇨ 7,721명/일, 증25%(판매원, 청소원 등)
 - 주유소 : 1,268명/일 ⇨ 1,365명/일, 증 8%(주유원, 청소원 등)
- 대국민 이벤트 실시
 - 코로나19 감염 확산을 야기할 수 있는 각종 이벤트 미실시

□ 모든 휴게공간 무료 Wi-Fi 운영

- 목 적 : 데이터 소모 부담 없는 교통정보 이용환경 구축
- 대 상 : 고속도로 휴게공간 전 개소 설치(480개소)

계	휴게소	수도권 B/S	수도권 Ex-허브	졸음쉼터	주차장 휴게소
480	200	12	3	231	34

□ 여성 안심 휴게시설 조성

- 대상시설 : 모든 휴게시설 여성화장실(졸음쉼터 포함) 및 수유실
- 방 법 : 몰카 탐지기(자체보유 259대) 활용 일 1회 정밀점검

□ 휴게소 혼잡안내 서비스 개요

- 휴게소의 주차공간 여유도를 휴게소 진입 전방 도로전광표지 또는 휴게소 내부에서 제공하여 혼잡도 분산

□ 내 용 * 37개소 중 5개소 중복(굵은 글씨)으로 관리휴게소는 32개소

- 휴게소 진입 1km전 혼잡도 안내
 - 대 상 : 경부선 기흥(부산) 등 19개소

노선명	방향	휴게소
경부선	서울	죽전, 안성 , 입장, 천안(삼)
	부산	만남(광), 기흥 , 안성, 망향
남해선	순천	문산, 함안
	부산	진주
중부내륙선	양평	충주, 괴산
영동선	인천	평창, 횡성, 문막 , 여주, 덕평, 용인

* 평창, 횡성, 문막(인천방향)은 휴게소 내 센서설치로 주차여유공간 자동표출

- 휴게소 내부 혼잡도 안내

- 대 상 : 경부선 안성(서울) 등 18개소

노선명	방향	휴게소
경부선	서울	안성 , 옥천, 청주
	부산	기흥 , 황간
서해안선	목포	화성
	서울	군산
충부선	양방향	음성(2)
충부내륙선	양방향	성주(2)
영동선	인천	평창, 횡성, 문막
서울양양선	양방향	내린천(2)
서울외곽선	양방향	시흥하늘(2)

※ 운영 개요도

휴게소 진입 전방(여유, 혼잡, 만차 안내)	휴게소 내부(주차 여유를 안내)
--------------------------	-------------------



□ 화장실 확충 및 임시화장실 설치

구 분		화장실(칸)		
		계	남자	여자
총계		13,611	6,065	7,551
기존화장실	소 계	13,017	5,831	7,191
	휴게소	12,261	5,472	6,789
	졸음쉼터 등	756	359	402
추가화장실	소 계	594	234	360
	휴게소	514	159	319
	졸음쉼터 등	80	39	41

□ 주요 혼잡휴게소 여성용 화장실 확충

구 분		기존		가변		직원		추석 연휴 운영		
		남	여	남	여	남	여	남	여	비율
계		463	636	-29	29	8	9	442	674	1.52
경 부	안성(부산)	46	71	-	-	-	-	46	71	1.54
	안성(서울)	47	66	-5	5	-	-	42	71	1.69
	입장(서울)	31	33	-6	6	2	3	27	42	1.56
	망향(부산)	39	59	-	-	1	1	40	60	1.50
	천안(서울)	49	79	-	-	2	2	51	81	1.59
서해안	화성(시흥)	38	39	-6	6	-	-	32	45	1.41
	화성(목포)	28	44	-4	4	-	-	24	48	2.00
영 동	여주(서창)	32	41	-4	4	2	2	30	47	1.57
	여주(강릉)	58	90	-	-	-	-	58	90	1.55
	문막(강릉)	38	46	-	-	1	1	39	47	1.21
중 부	이천(하남)	31	41	-4	4	-	-	27	45	1.67
	이천(남이)	26	27	-	-	-	-	26	27	1.04

□ 단속 계획

- 기간 : '21. 9. 17(금) ~ 9.22(수) [6일간]
- 단속대수 : 드론 60대(10대/일), 암행순찰차 342대(57대/일)
 - 드론(한국도로공사), 암행순찰차(경찰청)를 활용하여 상습 정체구간 내 버스전용차로 위반, 갓길 통행 등 **암계운전 입체단속 실시**
 - * [(수도권·충남·경남 각 2대/일) + (강원·충남·전북·경북 각 1대/일)] × 6일
- 단속위치 : 주요 휴게소, 분기점, 졸음쉼터 등(7개 지역본부, 광주전남 제외)
 - * 현장상황에 따라 위치 변경 가능

□ 단속 대상 및 방법

- 단속방법 : 경찰(암행순찰차)과 협력단속*을 원칙
 - * 드론 운영지점에 암행순찰차를 배치하여 드론 상공 적발 시 지상에서 경찰 단속



- 단속대상 : 지정차로·버스전용차로 위반, 갓길통행, 끼어들기, 적재불량, 버스대열운행, 안전띠 미착용, 화물차 안전기준 위반 등

□ 대국민 홍보 강화

- 경찰청과 협의하여 암행순찰차·드론단속 언론 보도자료 배포
- 카드뉴스 제작, 휴게소 영상표출장치(DID) 및 SNS 홍보
- VMS를 활용 고속도로 이용차량 홍보 강화

□ 무상점검 개요

- (목적) 추석 연휴전 귀성객 안전 확보를 위하여 제작사 직영·협력 서비스 네트워크에서 성능점검 및 안전사고예방 차원의 점검서비스 제공
- (기간) 2021. 9. 13(월)~17.(금), 08:30~17:30, 5일간
- (장소) 국내 자동차 제작사 전국 직영·협력 서비스센터
- (참가업체) 현대, 기아, 한국지엠, 르노삼성

□ 무상점검 계획(안) : 총 2,136개 직영·협력서비스센터

기업명	직영센터	협력센터	비고
현대자동차	22	1,344	직영 및 협력센터(블루핸즈)
기아자동차	18	792	직영 및 협력센터(오토큐)
한국지엠	9	-	직영센터
르노삼성자동차	9	-	직영센터
계	58	2,136	

- 점검사항
 - 성능점검(등화장비, 오일류 및 하부, 엔진룸 누유, 타이어 공기압 등)
 - 소모품 교체(오일, 워셔액 보충 등)
 - 긴급출동 지원(자동차 고장 또는 교통사고 등으로 인한 운행정지 등을 대비하여 긴급출동반 가동) 등

□ 여객수요 및 선내 밀집도 관리

- (승선인원 관리) 추석 연휴 특별수송 기간 동안 사업자 자체적으로 승선인원을 여객정원의 50% 수준으로 관리*
 - * 민간 선사 운영 발권제한 곤란 등을 고려하여 권고 조치
 - 매표·발권 시 동일항로의 타선박이나 다음 항차 매표 안내 및 승선 유도를 통해 승객간 거리두기 환경 조성
- (수요 분산) 전년대비 110% 수준으로 이용객 수요*증가가 예상되며,
 - * 1일 평균 예상 이용객 6.1만명(1일 평균 수송능력 약 24.5만명의 25% 수준)
 - 육상교통 대비 대체 교통수단이 없는 점을 고려, 운항횟수를 1일 평균 77회 증회(평시 790회→867, 10%↑)하여 선내 밀집도 완화

< 2021년 추석 연휴 수송수요 예측(천명) >

구 분	'21 계획 (A)	'20 실적 (B)	대비 (A/B)	일평균		최고일	
				'21	'20	'21(9.20/월)	'20(10.2/금)
수송수요	368	336	110%	61	56	72	75

□ 연안여객선 및 연안여객터미널 방역대책

- (방역관리 강화) 여객선·여객터미널 이용 단계별 방역 위험요소 관리
 - (의심증상확인) 주요 항만내 연안여객터미널 출입구(1차) 및 선박 승·하선시(2차) 이용객 발열여부 확인(열감시카메라, 비접촉식 체온계)
 - (취식관리) 민간선사에 매점운영 자제를 요청하고, 매점운영 강행시에는 별도의 취식가능 공간 마련 안내*
 - * 객실내 취식 자제 및 취식공간 이용 안내방송, 순찰시 객실내 취식 자제 요청
 - (마스크착용) 선원 및 이용객의 마스크 착용 의무화 조치에 따라, 미착용 여객에 대해서는 승선거부 실시
 - (홍보·계도) 1시간마다 선내 순찰을 실시하고, 선내 안내방송, 터미널 내 전광판·배너, 누리집 등을 통한 방역지침 적극 홍보
 - * 객실 내 이용객 간 거리두기, 마스크 착용 유지, 취식관리 등
- (불시확인) 관광항로 등 주요항로 대상 방역수칙 이행상태 확인을 위한 비노출 점검** 및 운항관리자**의 승선지도 실시
 - * '21. 8. 26.~9. 16./ 해수부 연안해운과장 등 총 10명(2인 1조)
 - ** 전국센터(12개소) 파견지(35개소)에서 144명이 여객선 현장안전관리 업무 수행
- (비대면 발권 및 신분확인 등) 모바일 승선권, 인터넷 예매 등을 통한 비대면 발권 유도 및 승선권 QR코드를 활용한 비대면 신분확인

참고 19

특별교통대책 관련 기관별 연락처

기 관 별	전 화 번 호	FAX번 호
○ 행정안전부(중앙재난안전상황실)	044) 205-1546	044) 205-8890, 8894
○ 국방부(재난대책상황실)	02) 748-3181~3	02) 748-5795
○ 해양수산부(연안해운과)	044) 200-5734(주간) 044) 200-5890(야간)	044) 200-5729
○ 경찰청(교통안전과)	02) 3150-0637	02) 3150-2850
○ 기상청(국가기상센터)	02) 2181-0672~5	02) 836-6755
○ 한국철도공사	042) 615-4804~8	02) 361-8540
○ (주)SR	02) 6177-8392~3	02) 6177-8398
○ 철도특별사법경찰대	042) 615-5881	042) 615-5880
○ 한국도로공사	031) 5170-6200~3	031) 5170-6199
○ 서울메트로	02) 6110-5990~3	02) 6110-5911
○ 도시철도공사	02) 6311-2349	02) 6311-2370
○ 서울메트로 9호선	02) 2656-0501	
○ 전국고속버스조합	02) 535-2860~1	02) 535-7513
○ 전국버스연합회	02) 585-4578	02) 585-4524
○ 전국전세버스연합회	02) 792-2916	02) 794-2654
○ 한국해양교통안전공단	044) 330-2371~3	044) 330-2379
○ 서울고속터미널(경부, 남해선)	02) 535-4629	02) 535-2634
○ 센텀시티터미널(호남, 영동선)	02) 6282-0652~4	02) 6282-0659
○ 남부시외버스터미널	02) 520-6871	02) 520-6880
○ 동서울종합터미널	02) 453-7710	02) 453-6703
○ 상봉시외버스터미널	02) 490-7751	02) 491-3362

기 관 별	전 화 번 호	FAX번 호
○ 국토교통부 [정부합동 특별교통 대책본부]	044) 201-4800~4810 상황반 044) 201-4800 도로반 044) 201-4807 철도반 044) 201-4808 항공반 044) 201-4803	044) 201-5533
- 서울지방국토관리청	02) 2110-6791~2/2110-6780(ITS)	02) 2110-0688
- 원주지방국토관리청	033) 769-5675~8 (야) 731-5582	033) 746-6785
- 대전지방국토관리청	042) 670-3260,670-3373(ITS)	042) 670-33489
- 익산지방국토관리청	063) 850-9260~1 (야) 850-9260~1	063) 850-9114
- 부산지방국토관리청	051) 660-1136 (야) 660-1005~6	051) 660-1276
- 서울지방항공청	032) 740-2142, 2147 (야) 210-2107	032) 740-2149 (야) 210-2109
- 부산지방항공청	051) 974-2100, 2200	051) 974-2130
- 제주지방항공청	064) 797-1745 (야) 797-1700, 1710	064) 797-1759 (야) 797-1709
- 항공교통본부	053)668-0232 (야) 053-668-0453	
○ 서울특별시	02) 2133-0198	02) 2133-0099
○ 부산광역시	051) 888-3911~7	051) 888-3909
○ 대구광역시	053) 803-4731	053) 803-4739
○ 인천광역시	032) 440-3853 (야) 440-2222	032) 440-8668
○ 광주광역시	062) 613-4022	062) 613-4029
○ 대전광역시	042) 270-5712	042) 270-5709
○ 울산광역시	052) 229-4276~7	052) 229-4267
○ 세종특별자치시	044) 300-5521~5	044) 300-5549
○ 경기도	031) 8030-3715	031) 8030-3719
○ 강원도	033) 249-3425~6 (야)249~3660	033) 249-4123
○ 충청북도	043) 220-4261~5	043) 220-4259
○ 충청남도	041) 635-4683	041) 635-3070
○ 전라북도	063) 280-4446	063) 280-3659
○ 전라남도	061) 286-7421~3(야) 286-3291~2	061) 286-4804(야)4809
○ 경상북도	054) 880-2119	054) 880-4939
○ 경상남도	055) 211-4351	055) 211-4359
○ 제주특별자치도	064) 710-2413	064) 710-2419
○ 한국공항공사	02) 2660-2306, (야) 2835~9	02) 2660-2840
○ 인천국제공항공사	032) 741-2961~2	032) 741-2980
○ 부산교통공사	051) 640-7504~12, (야) 640-7026~9	051) 640-7535(야)7037

◆ 정부합동 특별교통대책본부(콜센터) : 044-201-4800~4810

◆ 종합교통정보 안내

- 국토교통부 홈페이지 포털사이트 www.molit.go.kr
- 인터넷 실시간 교통정보제공 : www.its.go.kr
- ARS 1333(고속도로, 국도)

◆ 전국 대중교통정보안내

- 국토교통부 TAGO 홈페이지 www.tago.go.kr

◆ 고속도로 교통정보 안내 콜센터 ARS, 홈페이지 주소

- ARS 1588-2504, 한국도로공사 홈페이지 www.ex.co.kr

◆ 응급환자 수송 : 119

◆ 철도 ARS, 홈페이지 주소

- (한국철도공사) ARS 1544-7788, 홈페이지 www.letskorail.com
- (㈜SR) 02-6177-8393, 홈페이지 etk.srail.co.kr

◆ 고속버스 안내, 홈페이지 주소

- 통합 콜센터 ARS 1644-9030
- 통합 홈페이지 www.kobus.co.kr

◆ 항공기 ARS 및 홈페이지 주소

- 대한항공 ARS 1588-2001, 홈페이지 www.koreanair.com
- 아시아나항공 ARS 1588-8000, 홈페이지 : www.flyasia.com

◆ 여객선 ARS 및 홈페이지 주소

- 전국여객선 운항 안내 ARS 1544-1114
- 가보고싶은 섬 island.haewoon.co.kr

◆ 기상정보 ARS, 홈페이지 주소

- 기상청 ARS 131(해당지역 DDD+131), 홈페이지 www.kma.go.kr