

공유수면매립 기본계획(진두항 건설공사)
전략환경영향평가항목 등의 결정내용

2021. 03.



전략환경영향평가항목 등의 결정내용

1. 계획의 개요

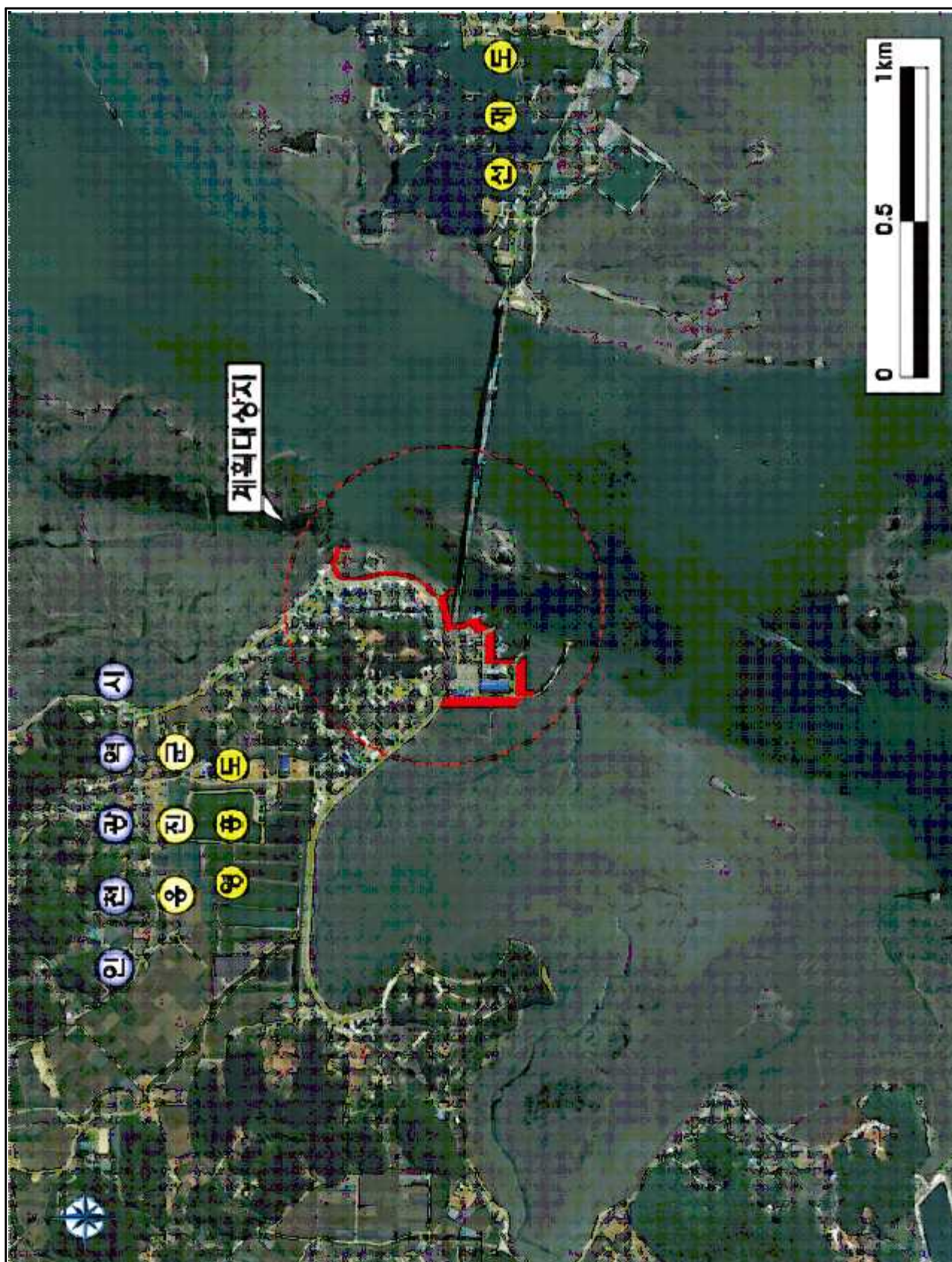
가. 계획의 배경 및 목적

- 진두항의 어항기본시설을 확충하여 자연재해로부터 어민의 생명과 재산을 보호하고 어촌 관광, 수산물 유통, 레저 등 다변화된 어항의 미래수요에 선제적으로 대응하여 지역경제 활성화에 기여하고자 함.

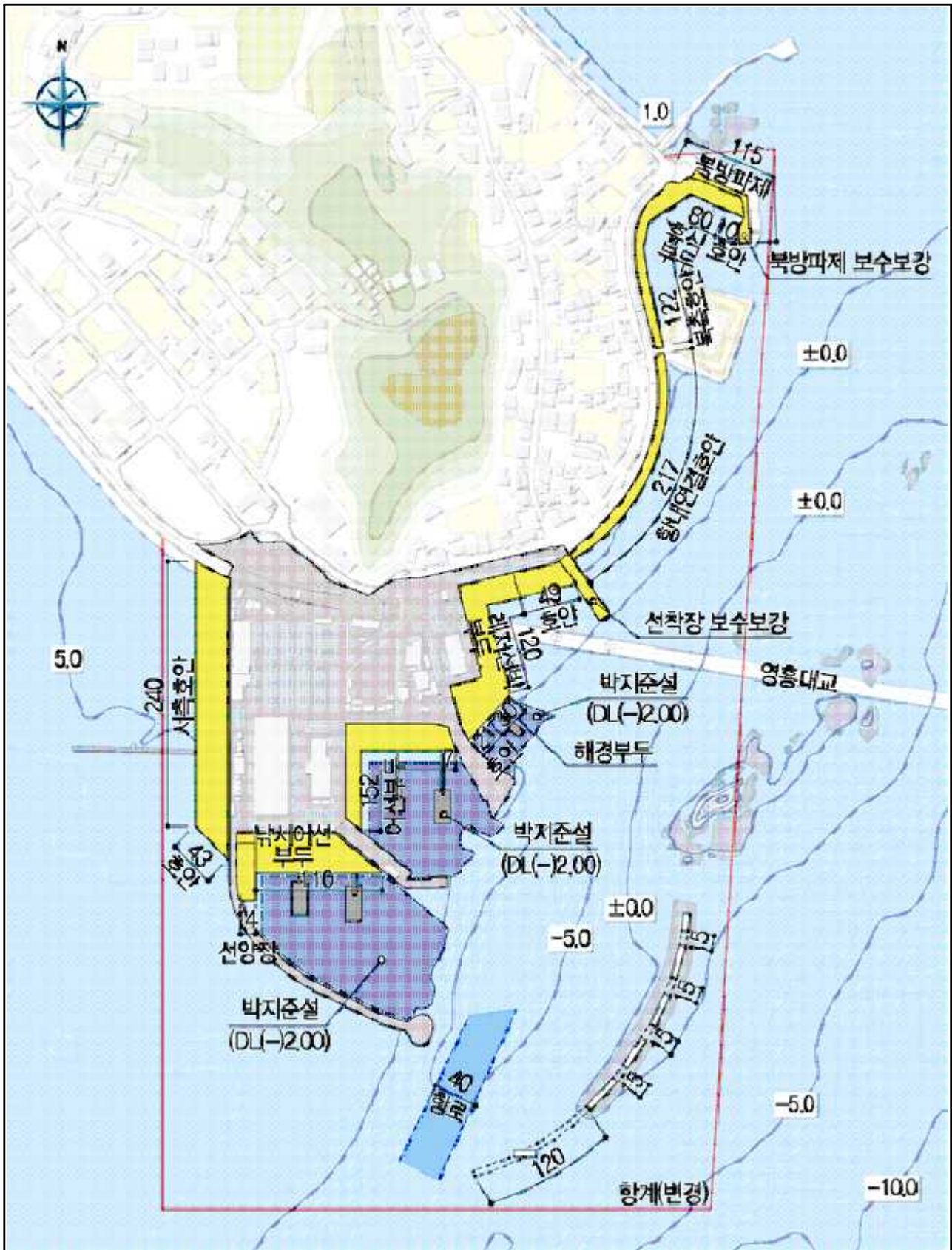
나. 계획의 내용

- 계획명 : 공유수면매립 기본계획(진두항 건설공사)
- 계획위치 : 인천광역시 옹진군 영흥면 내리 진두항 일원
- 계획기간 : 2022 ~ 2026
- 계획 수립권자 : 해양수산부
- 협의기관 : 환경부
- 계획의 규모

구 분		사업규모	비 고
접안시설	낚시어선부두	110m	
	어선부두	152m	
	휴식부두	80m	
	레저선박부두	120m	
	해경부두	30m	
소 계		492m	
호안시설	서측호안	283m	
	항내연결호안	217m	
	북측호안	122m	
	내측호안	87m	
소 계		709m	
준설	기초굴착	55,374m ³	
	박지준설	78,691m ³	
소 계		134,065m ³	
부대시설	부잔교	1식	이설 3기, 신설 2기
	선양장	1식	낚시어선부두 측



(그림 1) 계획대상지 위치도



(그림 2) 계획평면도

○ 토지이용계획안

- 수도권 입지의 수산물 판매, 레저항 등 진두항 고유의 기능이 유지되면서 국가어항 건설공사의 효과가 극대화 될 수 있도록 계획함.
- 진두항 기존 부지 이용현황 등 현지여건을 반영하고 관계기관 및 지역주민 의견을 종합적으로 검토하여 어업활동 및 어항이용성 증대, 어항기능을 최대한 발휘할 수 있도록 부지이용계획 수립.

구 분	시설별		용도별		기본계획	금 회(㎡)	
						소요규모	적 용
기 본 시 설	A	기본시설	①	방파제 등	6,912	—	4,370
			②	물양장, 선양장	8,815	—	9,317
	소 계				15,727		13,687
기 능 시 설	B	수송시설	③	도로, 연결로	7,335	—	6,525
			④	주차장	15,357	14,125	14,771
	C	어선어구 보전시설	⑤	어선건조, 수리장 등	1,017	900	2,135
			⑥	어구건조, 야적장, 어업용창고 등	8,337	5,800	6,065
	D	수산물기능 지원시설	⑦	급유, 급수 등	1,519	730	796
			⑧	제빙·냉동·처리가공시설 등	1,585	1,500	1,610
			⑨	위판장	2,113	1,600	1,612
			⑩	수산물 유통·판매·보관시설 등	6,823	6,433	6,433
			⑪	해양수산물공공시설 등	1,579	848	848
	소 계				45,665		40,795
편 의 시 설	E	이용자 편의시설	⑫	문화·복지시설 등	2,017	1,100	1,588
	F	어항환경 정비시설	⑬	광장·조경시설 등	14,118	11,600	3,124
	G	친수 관광시설	⑭	관광·레저·휴게시설 등			10,629
	소 계				16,205		15,341
총 계					77,597		69,823



(그림 3) 토지이용계획도(안)

다. 전략환경영향평가 실시근거

- 본 계획은 「환경영향평가법」 제9조 및 같은 법 시행령 제7조 제2항 [별표 2]의 비고 제1호에 따라 「어촌어항법」에 따라 승인 받은 것으로 의제되는 사항인 공유수면매립 기본계획(공유수면 매립면적 : 22,538㎡)이 전략환경영향평가 대상인 경우로 전략환경영향평가를 실시하여야 하는 계획이다.

<표 1> 전략환경영향평가 대상계획(개발기본계획)

구 분	개발기본계획의 종류	협의 요청시기
차. 개간·공유수면 매립	「공유수면 관리 및 매립에 관한 법률」 제22조에 따른 공유수면 매립 기본계획	「공유수면 관리 및 매립에 관한 법률」 제22조 제3항에 따라 해양수산부장관이 관계 중앙행정기관의 장과 협의하는 때

비고) 1. 다른 법령에 따라 승인등을 받은 것으로 의제되는 사항이 전략환경영향평가 대상인 경우 전략환경영향평가를 실시하여야 하는 계획으로 본다. 이 경우 협의시기는 의제하는 주된 계획의 승인등 전으로 본다.

자료 : 환경영향평가법 시행령 제7조제2항 [별표 2]

라. 추진경위

- 1986. : 제2종 어항으로 지정
- 2008. : 진두항 정비개발계획 수립(인천광역시)
- 2014. 04. 23. : 국가어항지정 타당성 조사용역 착수
- 2014. 04. 23. : 국가어항 지정 타당성 조사용역 착수
- 2014. 05. 30. : 제1차 전문가 자문회의
- 2014. 10. 17. : 제2차 전문가 자문회의
- 2014. 12. 12. : 공청회 개최
- 2014. 12. 30. : 예비대상항 선정(10개항 선정)
- 2016. 05. 20. : 국가어항 신규지정 기본계획 수립용역 착수
- 2016. 11. 20. : 국가어항 지정(송도항, 개야도항, 진두항, 당목항, 오천항) 전략환경영향평가용역 착수
- 2017. 10. 31. : 전략환경영향평가 협의 (환경부 국토환경평가과-2303)
- 국가어항 지정(송도항, 개야도항, 진두항, 당목항, 오천항)
- 2018. 01. 17 : 국가어항 신규지정(진두항외 4개항) 전략환경영향평가 협의내용 반영결과 통보 (해양수산부 어촌어항과-372)
- 2019. 02. 26. : 국가어항(진두항) 지정 (해양수산부 고시 제2019-27호)

2. 전략환경영향평가항목 등의 결정내용

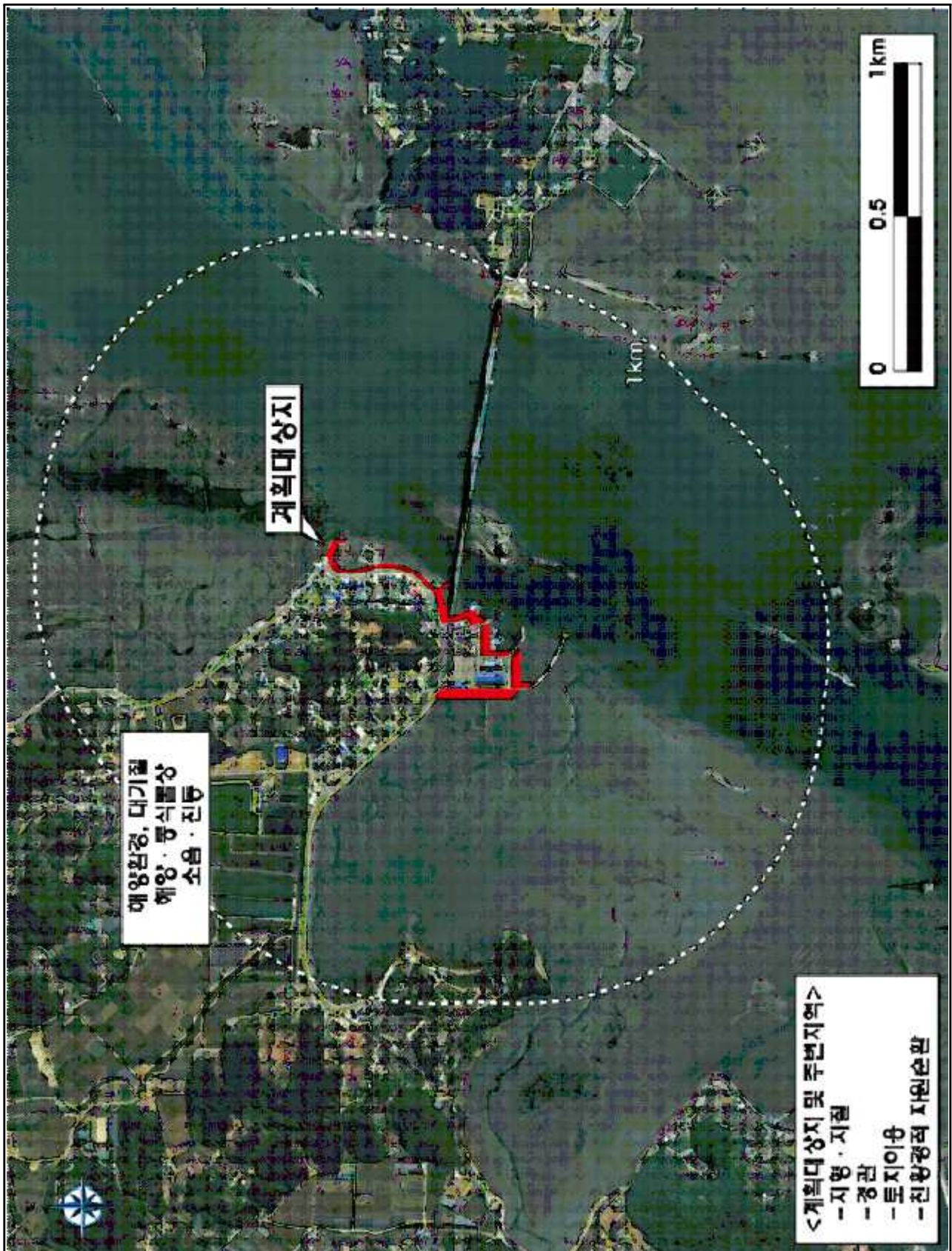
- 전략환경영향평가항목은 본 계획 시행으로 인해 발생할 수 있는 환경적, 사회적 주요 쟁점사항을 면밀히 검토하고, 「환경영향평가법」 시행령 [별표 1] “환경영향평가 등의 분야별 세부평가항목”과 “환경영향평가서등 작성 등에 관한 규정, 환경부고시 제2018-205호 (2018.12.12.)”를 참고하여 설정하였음.

구 분		세부평가항목	평가사항	선정사유
계획의 적정성		상위계획 및 관련 계획과의 연계성	개발기본계획의 적정성	○ 어항관련계획, 해당지역(용진군) 개발계획 등과 부합하는 개발기본 계획의 연계성 검토
		대안 설정·분석의 적정성	계획 및 입지 대안	○ 계획의 입지와 평면배치별 입지 대안 비교
입지의 타당성	자연 환경의 보전	생물 다양성· 서식지 보전	해양 동·식물상	○ 동·식물상 서식환경 변화 ○ 자연생태환경 변화 검토 필요
		지형 및 생태축 보전	지형·지질	○ 사업시행에 따른 해안선 변화 발생 ○ 생태축 보전에 관한 사항 검토
		주변 자연경관에 미치는 영향	경 관	○ 어항시설 조성에 따른 경관변화 발생
		수환경의 보전	해양환경	○ 공사 및 운영시 비점오염물질 발생
	생활 환경의 안정성	환경기준 부합성	대기질	○ 공사시 공사장비 가동에 의한 비 산먼지 및 대기오염물질 발생
			소음·진동	○ 공사시 공사장비 투입에 따른 주변 정온시설에 미치는 소음진동 영향 검토
		환경기초시설의 적정성		○ 오수, 폐기물 처리계획은 자연환경의 보전 (수환경의 보전), 자원·에너지 순환의 효율성(친환경적 자원순환) 검토
		자원·에너지 순환의 효율성	친환경적 자원순환	○ 공사시 투입인부에 의한 생활폐기물, 공사장비 가동에 따른 폐기물(폐유) 등 발생 ○ 운영시 어항시설 이용자에 의한 생활 폐기물 발생
	사회·경제 환경과의 조화	환경친화적 토지 이용	토지이용	○ 사업 시행에 따른 토지이용 변화

3. 평가 대상지역 설정

- 본 사업 시행으로 인하여 환경상의 영향이 미칠 것으로 예상되는 대상지역의 설정을 위해 계획대상지 및 주변 지역의 입지여건, 사업의 특성, 사업 시행에 따른 영향요인 등을 충분히 조사·파악하고, 공사시 일시적인 환경영향과 운영시 지속적인 환경영향으로 대별하여 사업 시행으로 환경에 미치는 영향이 예상되는 지역을 평가 대상지역으로 설정하였음.

평가항목			평가사항	대상지역 설정
계획의 적정성	상위계획 및 관련계획과의 연계성		개발기본계획의 적정성	계획대상지 및 주변 지역
	대안설정·분석의 적정성		계획 및 입지 대안	계획대상지 및 주변 지역
입지의 타당성	자연환경의 보전	생물 다양성·서식지 보전	해양동·식물상	계획대상지 및 주변 1.0km 이내
		지형 및 생태축의 보전	지형·지질	계획대상지 및 주변 지역
		주변 자연경관에 미치는 영향	경 관	계획대상지 및 주변 지역
		수환경의 보전	해양환경	계획대상지 및 주변 1.0km 이내
	생활환경의 안정성	환경기준 부합성	대기질	계획대상지 및 주변 1.0km 이내
			소음·진동	계획대상지 및 주변 1.0km 이내
		환경기초시설의 적정성		계획대상지 및 주변 지역
		자원·에너지 순환의 효율성	친환경적 자원순환	계획대상지 및 주변 지역
	사회·경제 환경과의 조화	환경친화적 토지 이용	토지이용	계획대상지 및 주변 지역



(그림 4) 대상지역 설정도

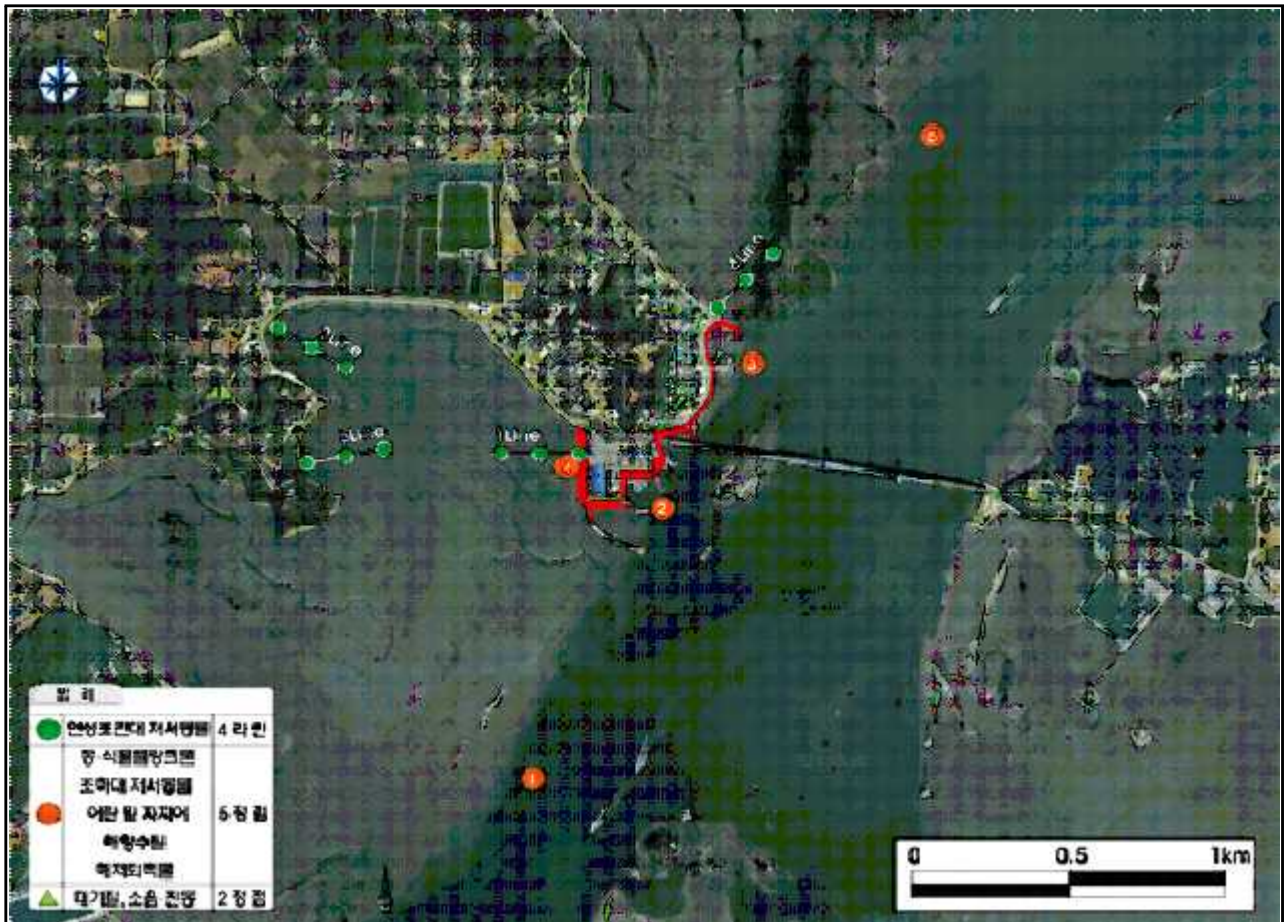
4. 평가항목별 현황조사 및 영향예측계획 등의 범위·방법

- 진두항 인근 현황 및 개발시기를 고려하여 사업시행에 따른 공사시 및 운영시 환경영향을 예측하겠음.

구 분		세부평가항목	평가사항	항목별 평가방법	평가범위
계 획 의 적 정 성		상위계획 및 관련 계획과의 연계성	개발기본 계획의 적정성	○ 어항관련계획, 해당지역 (웅진군) 개발계획 등과 부합하는 개발기본계획 등과의 연계성 검토	계획대상지 및 주변 지역
		대안 설정·분석의 적정성	계획 및 입지 대안	○ 계획안에 대하여 설정 가능한 대안을 No Action을 포함 하여 2개 이상 설정 후 검토	계획대상지 및 주변 지역
입 지 의 타 당 성	자 연 환 경 의 보 전	생물다양성· 서식지보전	해양 동·식물상	○ 해양동·식물상 현황 분석 ○ 공사시 동·식물상 영향 예측 및 자연생태환경 변화 예측	계획대상지 및 주변 1.0km 이내
		지형 및 생태축의 보전	지형·지질	○ 사업계획에 따른 지형변화 검토 ○ 보전가치가 높은 지역에 대한 영향 검토	계획대상지 및 주변 지역
		주변 자연경관에 미치는 영향	경 관	○ 계획수립으로 인한 주요 조망 점에서의 경관 변화 예측	계획대상지 및 주변 지역
		수환경의 보전	해양환경	○ 계획 수립으로 인한 해양수질 및 퇴적물 영향 검토	계획대상지 및 주변 1.0km 이내
	생 활 환 경 의 안 정 성	환경기준 부합성	대기질	○ 대기질 현황 분석 ○ 공사시 대기오염물질 발생량 예측, 저감대책 수립	계획대상지 및 주변 1.0km 이내
			소음·진동	○ 소음·진동 현황 분석 ○ 공사시 소음·진동 영향 예측, 저감대책 수립	계획대상지 및 주변 1.0km 이내
		환경기초시설의 적정성		○ 오수, 폐기물 처리계획은 자연 환경의 보전(수환경의 보전), 자원·에너지 순환의 효율성 (친환경적 자원순환) 항목에서 제시	계획대상지 및 주변 지역
		자원·에너지 순환의 효율성	친환경적 자원순환	○ 공사시 및 운영시 폐기물 발생량 검토, 처리계획 수립	계획대상지 및 주변 지역
	사 회·경 제 환 경 과 의 조 화	환경친화적 토지 이용	토지이용	○ 토지이용계획 분석	계획대상지 및 주변 지역

5. 환경현황 조사계획

구 분	조 사 항 목	조사지점	조사방법
대기질	○ PM-10, PM-2.5, SO ₂ , NO ₂ , CO, O ₃ , Pb, 벤젠	3지점	대기오염공정시험기준
소음·진동	○ 등가소음도 및 진동레벨	3지점	소음진동공정시험기준
해양수질	○ 수온, 염분, pH, COD, TOC, DO, SPM, 총대장균군, T-N, DIN, T-P, DIP, Cr ⁶⁺ , As, Cd, Pb, Zn, Cu, Hg, CN, Ni, PCB, 벤젠, 페놀, ABS, 클로로필-a, 용매추출유분, 투명도, 저층 DO 포화도 (총 29개항목)	5정점 (표층/저층)	해양환경공정시험기준
해저퇴적물	○ 입도, 함수율, 강열감량, AVS, COD, TOC, As, Cd, Cr, Cu, Hg, Ni, Pb, Zn, 유기인, Li, PCBs, T-N, T-P(총 19개항목)	5정점	해양환경공정시험기준
해양 동·식물상	○ 식물플랑크톤(표·저층, 기초생산력 포함) ○ 동물플랑크톤 ○ 어란 및 자치어 ○ 조하대 저서생물 ○ 연성조간대 저서생물 ○ 해산어류(통계자료 인용)	5개 정점 5개 정점 5개 정점 5개 정점 4개 라인 1식(문헌)	학술적으로 공인된 방법



(그림 5) 환경현황 조사계획

6. 환경영향평가협의회 생략근거

구 분	법 적 근 거
환경영향평가법	제11조(평가 항목·범위 등의 결정) ① 전략환경영향평가 대상계획을 수립하려는 행정기관의 장은 전략환경영향평가를 실시하기 전에 평가준비서를 작성하여 환경영향평가협의회의 심의를 거쳐 다음 각 호의 사항(이하 이 장에서 "전략환경영향평가항목 등"이라 한다)을 결정하여야 한다. 다만, 제9조 제2항 제2호에 따른 개발기본계획(이하 "개발기본계획"이라 한다)의 사업계획 면적이 대통령령으로 정하는 규모 미만인 경우에는 환경영향평가협의회의 심의를 생략할 수 있다.
환경영향평가법 시행령	제8조(심의를 생략할 수 있는 사업계획의 규모) 법 제11조 제1항 각 호 외의 부분 단서에서 "대통령령으로 정하는 규모"란 6만제곱미터를 말한다.
계획규모	○ 공유수면매립 반영 요청면적 : 22,538㎡ ⇒ 사업계획(공유수면 매립)면적이 6만㎡ 미만이므로 환경영향평가협의회의 심의 생략 가능

7. 주민 의견 수렴계획

구 분	주민의견 수렴계획
초안 공람	○ 전략환경영향평가서(초안) 공람 공고 － 신문공고 : 일간신문, 지역신문에 각 1회 － 정보통신망 게시 : 해양수산부, 용진군청 정보통신망 ○ 주민공람기간 : 20일~40일(공휴일 및 토요일 제외) ○ 공람장소 － 인천지방해양수산청 항만정비과, 용진군청, 영흥면사무소
주민설명회	○ 주민설명회 개최 공고 : 초안 공람 공고에 포함하여 공고 ○ 주민설명회 일시 : 초안공람 기간 중 신문공고 7일 이후 ○ 주민설명회 장소 － 용진군(관할 시·군·구)과 협의 후 결정