

<div>  <div> <div>해양수산부</div> <div> <div>보도자료</div> <div>다시 도약하는 대한민국 함께 잘사는 국민의 나라</div> </div> </div> </div>			
<div> <div>보도 일시</div> <div> 2023. 2. 3.(금) 조간 2023. 2. 2.(목) 11:00 </div> </div>	<div> <div>배포 일시</div> <div>2023. 2. 2.(목) 06:00</div> </div>		
<div> <div>담당 부서</div> <div> 해운물류국 연안해운과 </div> </div>	<div> <div>책임자</div> <div>과장 도경식 (044-200-5730)</div> </div>	<div> <div>담당자</div> <div>사무관 황신혜 (044-200-5733)</div> </div>	

2022년, 연안여객선 이용객 전년대비 22% 증가

- 코로나19 거리두기 해제로 제주, 울릉도 향로 등
섬 여행객 전년 대비 253만명 늘어 -

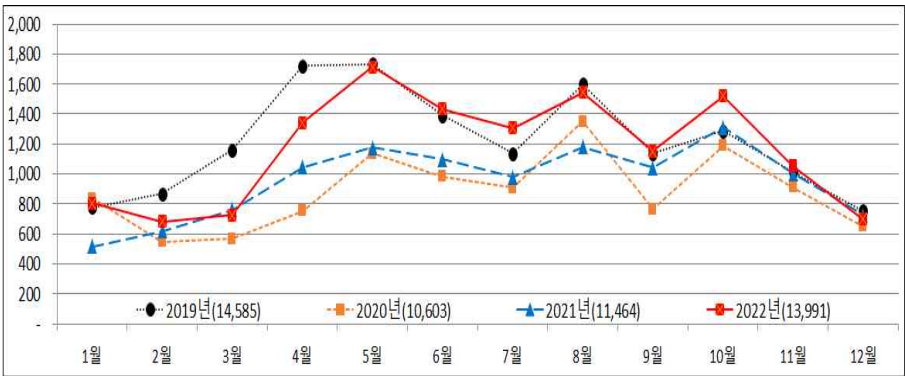
해양수산부(장관 조승환)는 2022년 연안여객선 수송 실적이 1,399만1천명으로 집계되어 전년 대비 253만명(22%) 증가했다고 밝혔다.

이는 '21년 1,146만4천명 보다 22% 증가한 수준으로, 지난해 4월 거리두기 해제로 섬 지역 여행객이 대폭 증가했기 때문이다.

실제로 지난해 1월부터 3월까지 평균 연안여객선 이용객은 74만명 정도 수준이었으나, 거리두기가 해제된 4월은 전월 대비 85% 증가한 134만명, 5월은 다시 28% 증가한 172만명으로 '22년 중 가장 높은 달로 기록되었다.

< 2019~2022년 월별 여객선 이용객 증감 추이>

(단위: 천명)



이용객 중 일반인은 1,091만명으로 지난해 850만명 보다 28.4%, 섬주민은 308만명으로 지난해 297만명보다 3.7% 증가했다.

특히, 여객이 증가한 주요항로는 관광객이 많이 이용하는 항로로 전년 대비 포항-울릉 항로 80%, 목포-제주 항로 59%, 모슬포-마라도 항로 57%, 목포-홍도 항로 49%의 순으로 증가율을 보였다. 올해는 사회적 거리두기가 해제되고 처음 맞는 한 해인 만큼 섬 지역 여행객이 늘어나 연안여객선 수송 수요는 지난해보다 높아질 것으로 전망된다.

해양수산부 윤현수 해운물류국장은 “해양수산부는 앞으로도 지방해양수산청, 한국해양교통안전공단, 한국해운조합, 해경 등 관계기관과 긴밀한 협력을 통해 여객선 서비스를 개선하고, 섬을 찾는 여행객이 늘어날 수 있도록 콘텐츠를 발굴함과 아울러 안전관리에 최선을 다해 많은 국민이 안전하고 편안한 연안 여객선을 이용할 수 있는 환경을 조성해 나가겠다.”라고 말했다.



붙임 2022년 주요 수송실적

□ 주요 항로별 실적

(단위 : 명)

주요 항로		'21년(A)	'22년(B)	증감(B-A)	대비(B/A%)
서해5도	백령-인천	52,568	71,536	18,968	136%
	인천-백령	212,470	254,304	41,834	120%
	인천-연평	92,123	105,035	12,912	114%
	합 계	357,161	430,875	73,714	121%
홍 도	목포-홍도	307,148	457,013	149,865	149%
보 길 도	화흥포-소안	459,093	501,672	42,579	109%
	땅골-산양	466,624	489,263	22,639	105%
	합 계	925,717	990,935	65,218	107%
청 산 도	완도-청산	311,437	378,733	67,296	122%
금 오 도	신기-여천	328,916	350,464	21,548	107%
	여수-연도	80,972	79,613	△1,359	98%
	여수-함구미	42,361	43,359	998	102%
	백야-직포	58,993	59,292	299	101%
	합 계	511,242	532,728	21,486	104%
거 문 도	여수-거문	70,737	64,575	△6,162	91%
	녹동-거문	51,407	79,032	27,625	154%
	합 계	122,144	143,607	21,463	118%
육 지 도	통영-육지	183,557	187,152	3,595	102%
	삼덕-육지	471,546	372,201	△99,345	79%
	중화-육지	81,564	195,790	114,226	240%
	합 계	736,667	755,143	18,476	103%
매 물 도	통영-당금	113,915	142,666	28,751	125%
	저구-소매물	62,610	84,188	21,578	134%
	합 계	176,525	226,854	50,329	129%
울 립 도	강릉-울릉	189,107	147,804	△41,303	78%
	목호-울릉	-	111,225	-	-
	후포-울릉	106,697	154,274	47,577	145%
	포항-울릉	318,417	574,521	256,104	180%
	합 계	614,221	987,824	373,603	161%
제 주 도	목포-제주	467,393	741,658	274,265	159%
	진도-제주	-	183,927	-	-
	제주-우수영	94,060	77,678	△16,382	83%
	제주-완도	418,421	474,308	55,887	113%
	녹동-제주	95,855	175,569	79,714	183%
	여수-제주	97,258	174,681	77,423	180%
	부산-제주	26,758	36,268	9,510	136%
	삼천포-제주	49,470	97,643	48,173	197%
	녹동-성산포	65,249	-	-	-
	인천-제주	2,222	45,062	42,840	2,028%
	합 계	1,316,686	2,006,794	690,108	152%

□ 연도별(월별) 수송실적

(단위 : 천명)

구분	합계	1월	2월	3월	4월	5월	6월	7월	8월	9월	10월	11월	12월
'19년	14,585	777	870	1,160	1,722	1,733	1,390	1,139	1,601	1,136	1,289	1,013	755
'20년	10,603	836	548	568	753	1,137	984	909	1,350	766	1,189	913	650
'21년	11,464	517	618	763	1,048	1,178	1,099	980	1,181	1,044	1,311	1,001	725
'22년	13,991	806	683	727	1,343	1,715	1,435	1,309	1,545	1,153	1,519	1,056	700
'21년 대비	2,527	289	65	△36	295	537	336	329	364	109	208	55	△25
	22%	56%	11%	△5%	28%	46%	31%	34%	31%	10%	16%	5%	△3%

□ 지역별 수송실적

(단위 : 천명)

구분	합계	부산	인천	동해	보령	전북	목포	여수	고흥	완도	경북	통영	제주
'19년	14,585	44	1,485	452	462	241	3,249	1,789	-	2,330	693	1,897	1,943
'20년	10,603	26	1,253	191	352	224	2,422	933	154	1,818	332	1,592	1,306
'21년	11,464	27	1,574	246	348	240	2,307	797	356	1,783	510	1,688	1,588
'22년	13,991	36	1,727	268	311	262	2,981	927	414	1,949	998	1,911	2,207
'21년 대비	2,527	9	153	22	△37	22	674	130	58	166	488	223	619
	22%	33%	10%	9%	△11%	9%	29%	16%	16%	9%	96%	13%	39%