

중화인민공화국 배타적경제수역에서 대한민국 어선의 조업조건 및 입어절차

2022.1.1. ~ 2022.12.31.



해양수산부

이 책자는 “대한민국정부와중화인민공화국정부간의어업에관한협정” 제1조 내지 제5조에 따라 한·중 양국의 배타적경제수역에 출어, 조업하는 한국 및 중국어선의 원활한 지도·단속을 도모할 목적으로 『2022.1.1.부터 2022.12.31.까지』 한·중 양국어선의 조업조건 및 입어절차를 수록한 것입니다.

이 책자의 어업별 조업수역도는 한·중 양국의 조업조건에 규정된 조업수역을 쉽게 이해할 수 있도록 설명하기 위한 참고도면이므로, 현장에서 지도·단속 시에는 대축척 해도에 정확히 작도하여 사용하시기 바라며, 이 책자의 내용에 의문사항이 있을 경우에는 아래의 연락처로 문의하여 주시기 바랍니다.

문의처 : 해양수산부 지도교섭과(☎ 044-200-5572, 5571)

동해어업관리단(☎ 051-410-1030, 1039)

서해어업관리단(☎ 061-240-7940~3)

남해어업관리단(☎ 064-780-2422, 2429)

수협중앙회 어선안전조업본부(☎ 02-2240-2323~4)

**중화인민공화국
배타적경제수역에서
대한민국 어선의
조업조건 및 입어절차**

2022.1.1. ~ 2022.12.31.

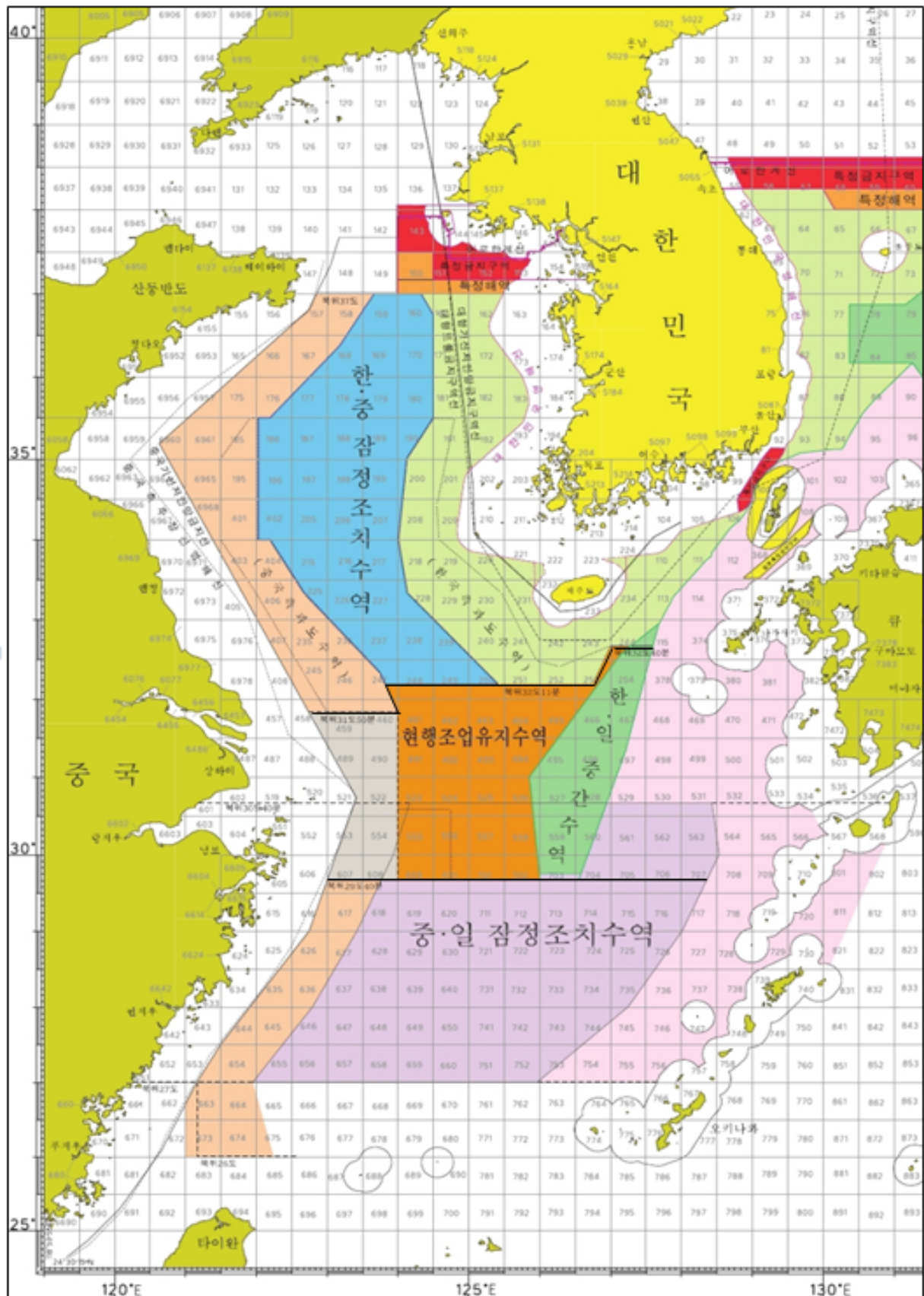


해양수산부

목 차

I. 중화인민공화국 배타적경제수역에서의 대한민국 어선의 입어규모 및 조업조건	1
1. 저인망류(拖網類)	3
2. 선 망(圍網)	6
3. 자망류(刺網類)	8
4. 안강망(鰲鰵網)	11
5. 통발류(籠壺類)	13
6. 낚시류(釣具類)	15
7. 일반어획물운반선(一般漁獲物運搬船)	17
8. 중화인민공화국 기선저인망금지구역선	19
II. 중화인민공화국 배타적경제수역에서의 대한민국 어선의 입어에 관한 절차규칙	21
III. 참고자료	57
1. 2022년도 한·중 양국어선의 EEZ 상호 입어규모	59
2. 한·중 어업공동위원회 제21차 연차회의 회의기록	60
3. 양무어선 대상여부 확인 요령	68
4. GPS 항적기록 보존에 관한 시범실시요령	72
5. 심각한 위반 행위어선 인계 방법	73
6. 한중 잠정조치수역 공동순시 실시방안	78
7. 중화인민공화국 배타적경제수역에 입어하는 어업인 준수사항	83
8. 대한민국정부와중화인민공화국정부간의 어업에 관한 협정	85
9. 대한민국정부와 중화인민공화국정부간의 어업에 관한 협정의 시행에 관한고시	94

한 · 중 어업협정 수역도



I. 중화인민공화국 배타적경제수역에서의 대한민국 어선의 입어규모 및 조업조건

(2022년 1월 1일부터 2022년 12월 31일까지)

중화인민공화국 배타적경제수역에서의 대한민국 어선의 입어규모 및 조업조건

(2022년1월1일부터 2022년12월31일까지)

1. 저인망류(拖網類)

(쌍끌이대형기저, 외끌이대형기저, 쌍끌이중형기저, 외끌이중형기저,
대형트롤 포함)

가. 허가척수 : 180척

나. 어획할당량 : 5,365톤

다. 조업수역

- (1) 북위 37도에서 북위 31도50분까지, 기선저인망금지구역선 이동의
중국 배타적 경제수역
- (2) 북위 29도40분에서 북위 27도까지, 기선저인망금지구역선 이동의
중국 배타적 경제수역(중일잠정조치수역 포함)
- (3) 북위 27도에서 북위 26도까지, 동경 121도30분 이동의 중국배타적경제수역.
다만, 동 수역의 허가어선은 없음

라. 조업시기

- (1) 북위 35도 이북의 수역 : 1월1일부터 5월31일까지 및 9월2일부터
12월31일까지
- (2) 북위 35도 이남의 수역 : 1월1일부터 5월31일까지 및 9월17일부터
12월31일까지

만약, 중화인민공화국이 상기 수역에서 하절기 휴어기를 조정할 경우 15일을 초과하지 않는 범위 내에서 앞당겨 조업기간을 이에 상응하게 조정하되, 조정된 하절기 휴어기는 개시 2개월 이전까지 대한민국에 통보하여야 함. 그리고 대한민국 어선의 실제 조업일수는 양국이 협의하여 조정할 수 있음

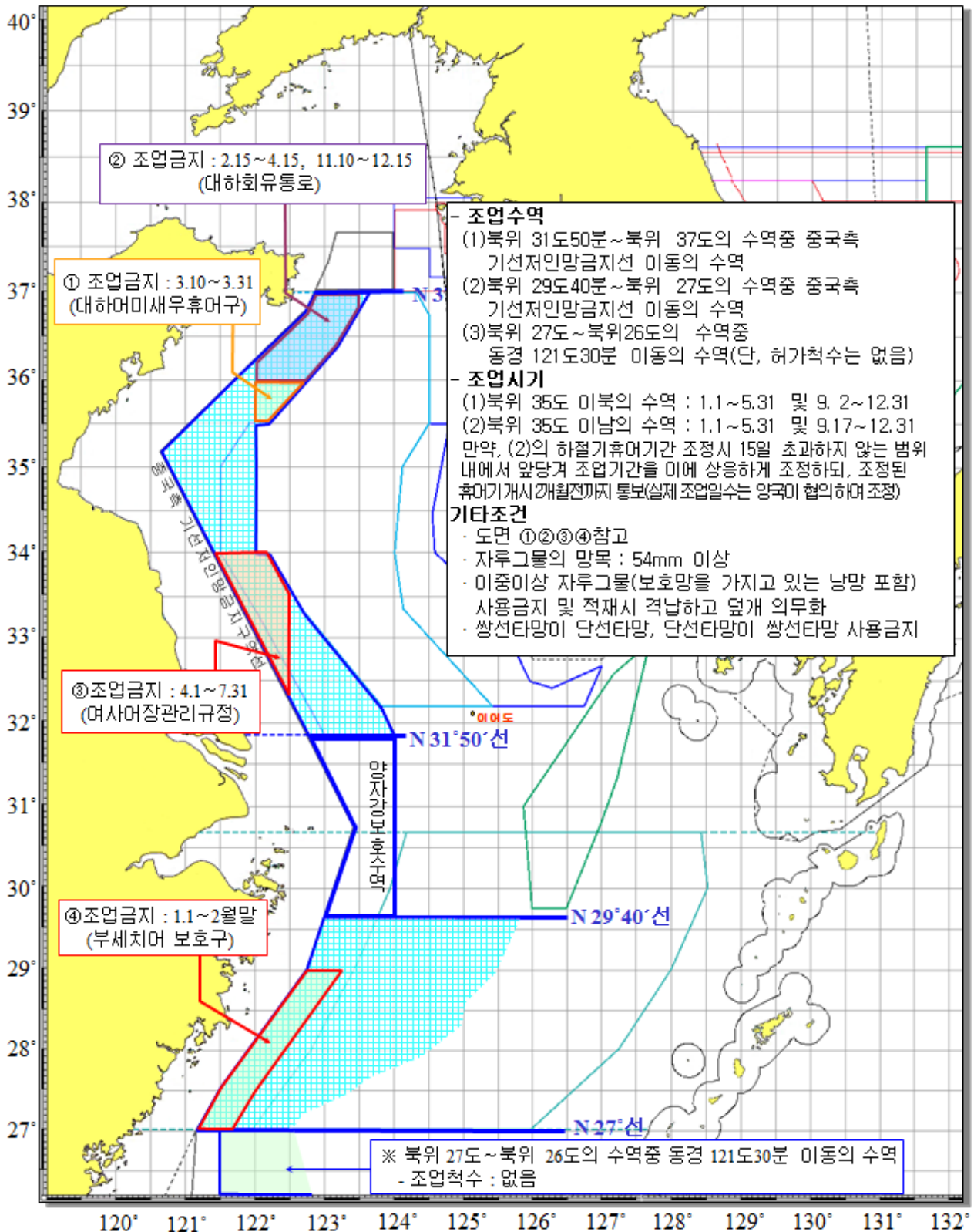
마. 기타 조건

- (1) 북위 35도에서 북위 36도까지, 동경 122도에서 동경 123도30분까지의 수역은 매년 3월10일에서 3월31일까지 조업을 금함 (대하 어미새우 (親蝦) 휴어구)
- (2) 북위 36도에서 북위 37도까지, 동경 122도에서 동경 123도30분까지의 수역은 매년 2월15일부터 4월15일까지, 11월10일부터 12월15일까지 조업을 금함 (대하 회유 통로)
- (3) 북위 34도 이남, 동경 122도30분 이서의 수역은 매년 4월1일부터 7월31일까지 조업을 금함 (여사 어장관리규정)
- (4) 북위 27도에서 북위 29도까지, 기선저인망금지구역선의 동쪽 30해리 수역은 1월과 2월에는 조업을 금함 (부세 치어 보호구)
- (5) 자루그물(낭망)의 망목내경은 54mm 이상이어야 함. 이중이상 자루그물(보호망을 가지고 있는 낭망도 포함)의 사용을 금지하고, 만약 선박에 이중이상 자루그물 적재시 격납하고 덮개를 덮어야 함. 쌍선타망 어선이 단선타망 어법을 사용하거나 단선타망 어선이 쌍선타망 어법을 사용할 수 없음. 만약 어선에 허용된 어구 이외의 어구 적재 시 격납하고 덮개를 덮어야 함

<저인망류 조업수역도>

(2022.1.1~2022.12.31)

▷조업척수 및 어획할당량 : 180척 5,365톤



2. 선망(圍網)

가. 허가척수 : 142척

나. 어획할당량 : 9,750톤 (그중 고등어 할당량은 95%를 초과해서는 아니됨)

다. 조업수역

- (1) 북위 37도에서 북위 31도50분까지, 기선저인망금지구역선 이동의 중국 배타적 경제수역
- (2) 북위 29도40분에서 북위 27도까지, 기선저인망금지구역선 이동의 중국 배타적 경제수역 (중일잡정조치수역포함)

라. 조업시기

- (1) 북위 35도 이북의 수역 : 1월1일부터 12월31일까지
- (2) 북위 35도 이남의 수역 : 1월1일부터 4월30일까지 및 7월2일부터 12월31일까지

마. 기타 조건

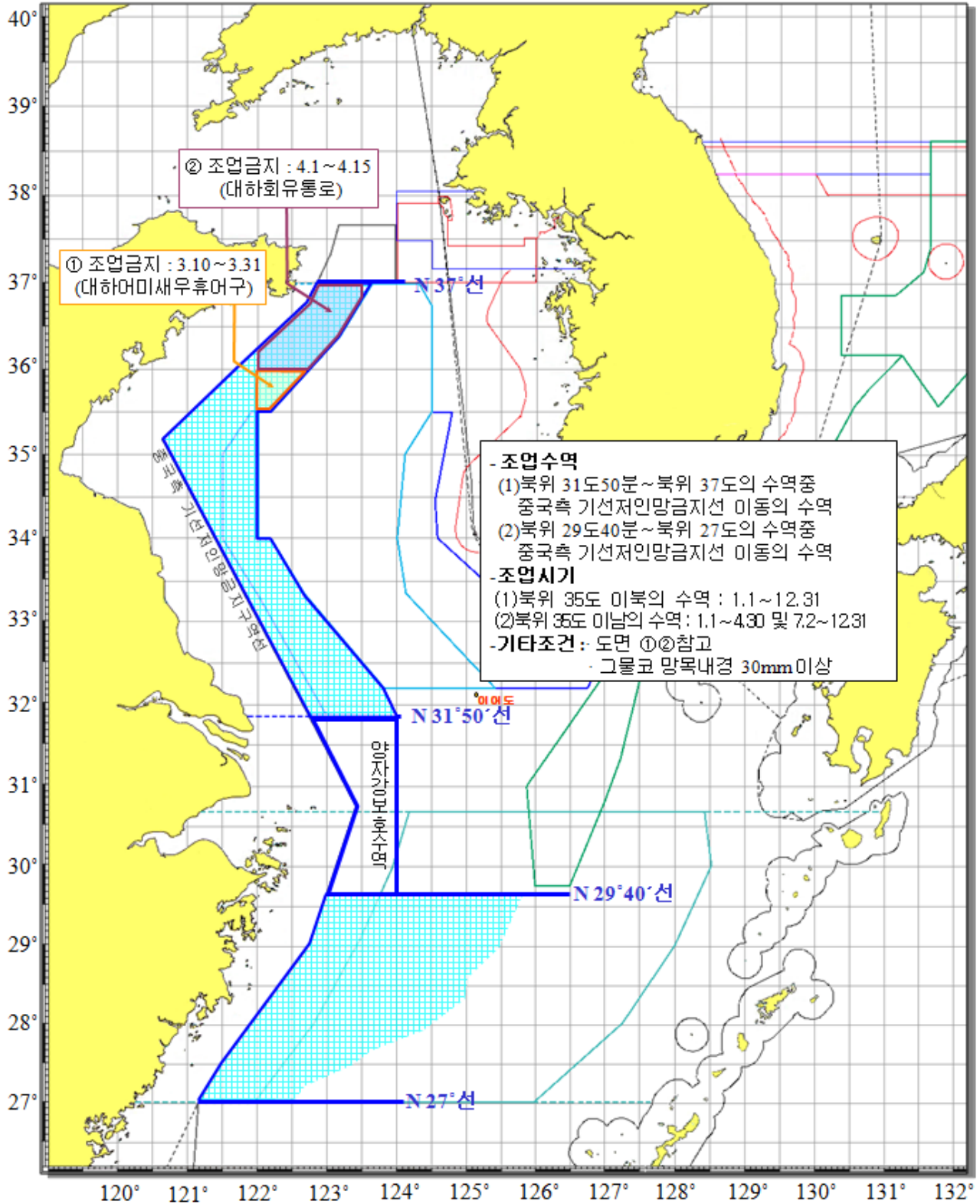
- (1) 북위 35도에서 북위 36도까지, 동경 122도에서 동경 123도30분까지의 수역은 매년 3월10일부터 3월31일까지 조업을 금함 (대하 어미새우(親蝦) 휴어구)
- (2) 북위 36도에서 북위 37도까지, 동경 122도에서 동경 123도30분까지의 수역은 매년 4월1일부터 4월15일까지 조업을 금함 (대하 회유통로)
- (3) 그물코 망목내경은 30mm 이상이어야 함. 만약 어선에 허용된 어구 이외의 어구 적재 시 격납하고 덮개를 덮어야 함
- (4) 어구의 형태는 긴 네모꼴 모양이어야 하고, 어구는 수직방향으로 전개되도록 구성되어야 하며, 밧줄에는 줍고리와 줍줄이 부착되어 있어야 하고, 자루그물(낭망)이 달려 있으면 아니 된다.

조업방법은 본선(망선)과 부속선(등선 및 운반선을 말함)이 선단을 이루어 어구 1통을 이용하여 포획대상 어종을 원을 그리는 형태로 둘러쳐서 어획하여야 하며, 어구를 예망하여서는 아니 된다.

<선망 조업수역도>

(2022.1.1~2022.12.31)

▷조업척수 및 어획할당량 : 142척 9,750톤(고등어 할당량은 95%를 초과하지 못함)



3. 자망류(刺網類) : 근해유자망 및 근해고정자망 포함

가. 허가척수 : 140척

나. 어획할당량 : 3,992톤

다. 조업수역

- (1) 북위 37도에서 북위 31도50분까지, 기선저인망금지구역선 이동의 중국 배타적 경제수역
- (2) 북위 29도40분에서 북위 27도까지, 기선저인망금지구역선 이동의 중국 배타적 경제수역 (중일잠정조치수역포함)

라. 조업시기: 1월1일부터 6월1일(12:00)까지, 8월1일(12:00)부터 12월 31일까지

마. 기타 조건

- (1) 북위 35도에서 북위 36도까지, 동경 122도에서 동경 123도30분까지의 수역은 매년 3월10일부터 3월31일까지 조업을 금함 (대하 어미새우(親蝦) 휴어구)
- (2) 북위 36도에서 북위 37도까지, 동경 122도에서 동경 123도30분까지의 수역은 매년 4월1일부터 4월15일까지 조업을 금함 (대하 회유통로)
- (3) 이중이상 자망을 사용하거나 적재하여서는 아니되고, 어구를 설치 후 허가받은 조업수역을 떠나서는 아니됨
- (4) 그물의 망목내경은 50mm이하를 사용하여서는 아니됨. 만약 어선에 허용된 어구 이외의 어구 적재 시 격납하고 덮개를 덮어야 함

- (5) 어구를 바다에 부설한 때에는 해당 어구마다(어구와 어구를 연결한 경우에는 하나의 어구로 봄) 어구의 위치를 표시한 부표(부자) 또는 깃대를 설치하여야 하며, 그 부표(부자) 또는 깃대에는 각각 가로 30센티미터 이상, 세로 20센티미터 이상 크기의 표지에 허가어선의 명칭과 어선번호, 사용어구의 일련번호를 알아보기 쉽게 예시와 같이 표기하여 붙여야 함

	← 가로 30cm →
↑ 세로 20 cm ↓	<p>(예시)</p> <p>허가증 번호 : C00-0000</p> <p>허가어선의 명칭 및 등록번호 : 000호/ 000000000000</p> <p>사용어구의 일련번호 : 00-1[사용어구의 총 통수 다음에 해당 어구의 통수를 순서대로 표기]</p>

- (6) 허가받은 어선의 규모별로 다음의 어구량 이내의 어구(어구를 부설할 때 어구의 틀 양쪽 끝으로부터 닻이나 부표까지 연결하기 위하여 사용하는 어구의 길이는 제외)를 사용하거나 실어야 함

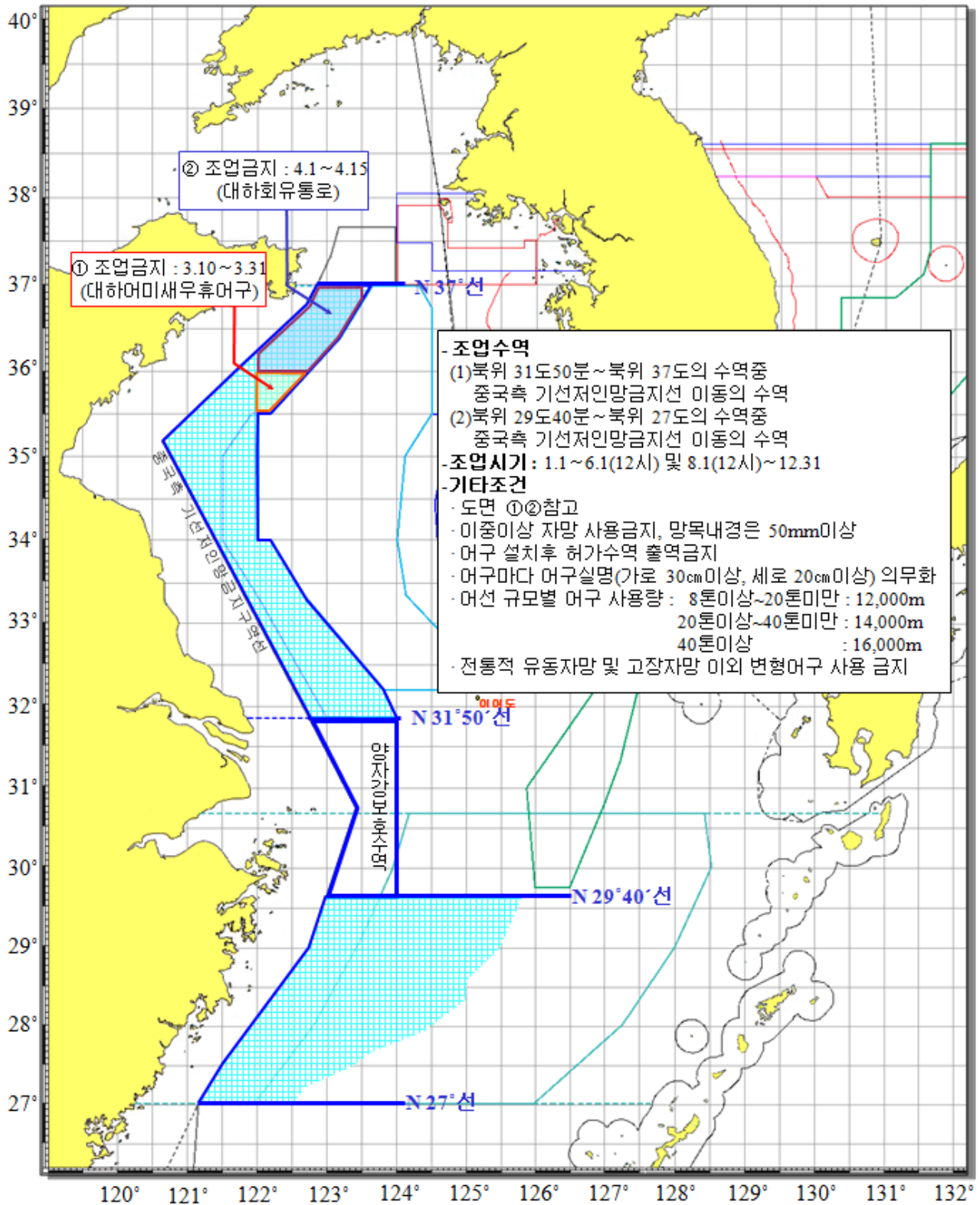
어선규모	어 구 사 용 량
8톤이상~ 20톤 미만	12,000미터. 다만, 어선에는 3,000미터 이내의 어구를 별도로 실을 수 있다.
20톤이상~ 40톤 미만	14,000미터. 다만, 어선에는 4,000미터 이내의 어구를 별도로 실을 수 있다.
40톤 이상	16,000미터. 다만, 어선에는 5,000미터 이내의 어구를 별도로 실을 수 있다.

- (7) 전통적인 유동자망과 고정자망 이외의 다른 변형한 어구어법을 사용하여서는 아니됨(본 규정 중 '전통적인 유동자망과 고정자망'은 망목에 꽃히거나 엮히는 방식을 통해 어획목적에 도달하는 어구어법임. 꽃히거나 엮이지 않는 방식으로 어획물을 어획하는 어구나 방식은 변형 어구어법으로 간주함)

<자망류 조업수역도>

(2022.1.1~2022.12.31)

▷조업척수 및 어획할당량 : 140척 3,992톤



4. 안강망(鰵網) : 근해안강망

가. 허가척수 : 80척

나. 어획할당량 : 2,030톤

다. 조업수역

- (1) 북위 37도에서 북위 31도50분까지, 기선저인망금지구역선 이동의 중국 배타적 경제수역
- (2) 북위 29도40분에서 북위 29도까지, 동경 124도 이동의 중국 배타적 경제수역 (중일잠정조치수역 포함)

라. 조업시기

- (1) 북위 35도 이북의 수역 : 1월1일부터 5월31일까지 및 9월2일부터 12월31일까지
- (2) 북위 35도 이남의 수역 : 1월1일부터 5월31일까지 및 9월17일부터 12월31일까지. 만약, 중화인민공화국이 상기 수역에서 하절기 휴어기를 조정할 경우 15일을 초과하지 않는 범위 내에서 앞당겨 조업기간을 이에 상응하게 조정하되, 조정된 하절기 휴어기는 개시 2개월 이전까지 대한민국에 통보하여야 함. 그리고 대한민국 어선의 실제 조업일수는 양국이 협의하여 조정할 수 있음

마. 기타 조건

- (1) 북위 35도에서 북위 36도까지, 동경 122도에서 동경 123도30분까지의 수역은 매년 3월10일에서 3월31일까지 조업을 금함 (대하 어미새우(親蝦) 휴어구)
- (2) 북위 36도에서 북위 37도까지, 동경 122도에서 동경 123도30분까지의 수역은 매년 2월15일부터 4월15일까지, 11월10일부터 12월15일까지 조업을 금함 (대하 회유 통로)
- (3) 북위 34도 이남, 동경 122도30분이서의 수역은 매년 4월1일부터 7월31일까지 조업을 금함 (여사 어장관리규정)
- (4) 매어선마다 5통의 어구를 초과하여 적재할 수 없음

(2022.1.1~2022.12.31)

② 조업금지 : 2.15~4.15, 11.10~12.15
(대하회유통로)

① 조업금지 : 3.10~3.31
(대하머미새우휴어구)

③ 조업금지 : 4.1~7.31
(머사어장관리규정)

- 조업수역
(1) 북위 31도50분~북위 37도의 수역중 중국측 기선저인망금지선 이동의 수역
(2) 북위 29도40분~북위 29도의 수역중 동경 124도 이동의 수역 (중일 잠정조치수역 포함)

- 조업시기
(1) 북위 35도 이북의 수역 : 1.1~5.31 및 9.2~12.31
(2) 북위 35도 이남의 수역 : 1.1~5.31 및 9.17~12.31
만약, (2)의 하절기휴어기간 조정시 15일 초과하지 않는 범위 내에서 앞당겨 조업기간을 미에 상응하게 조정하되, 조정된 휴어기개시개월전까지 통보(실제 조업일수는 양국이 협의하여 조정)

- 기타조건
· 도면 ①②③참고
· 어구 5통이상 초과 적재금지

5. 통발류(籠壺類) : 장어통발, 문어단지, 기타통발 포함

가. 허가척수 : 100척

나. 어획할당량 : 4,089톤

다. 조업수역

- (1) 북위 37도에서 북위 31도50분까지, 기선저인망금지구역선 이동의 중국 배타적 경제수역
- (2) 북위 29도40분에서 북위 27도까지, 기선저인망금지구역선 이동의 중국 배타적 경제수역 (중일잠정조치수역 포함)
- (3) 북위 27도에서 북위 26도까지, 동경 121도10분 이동의 중국 배타적 경제수역. 다만, 동 수역의 허가어선은 없음

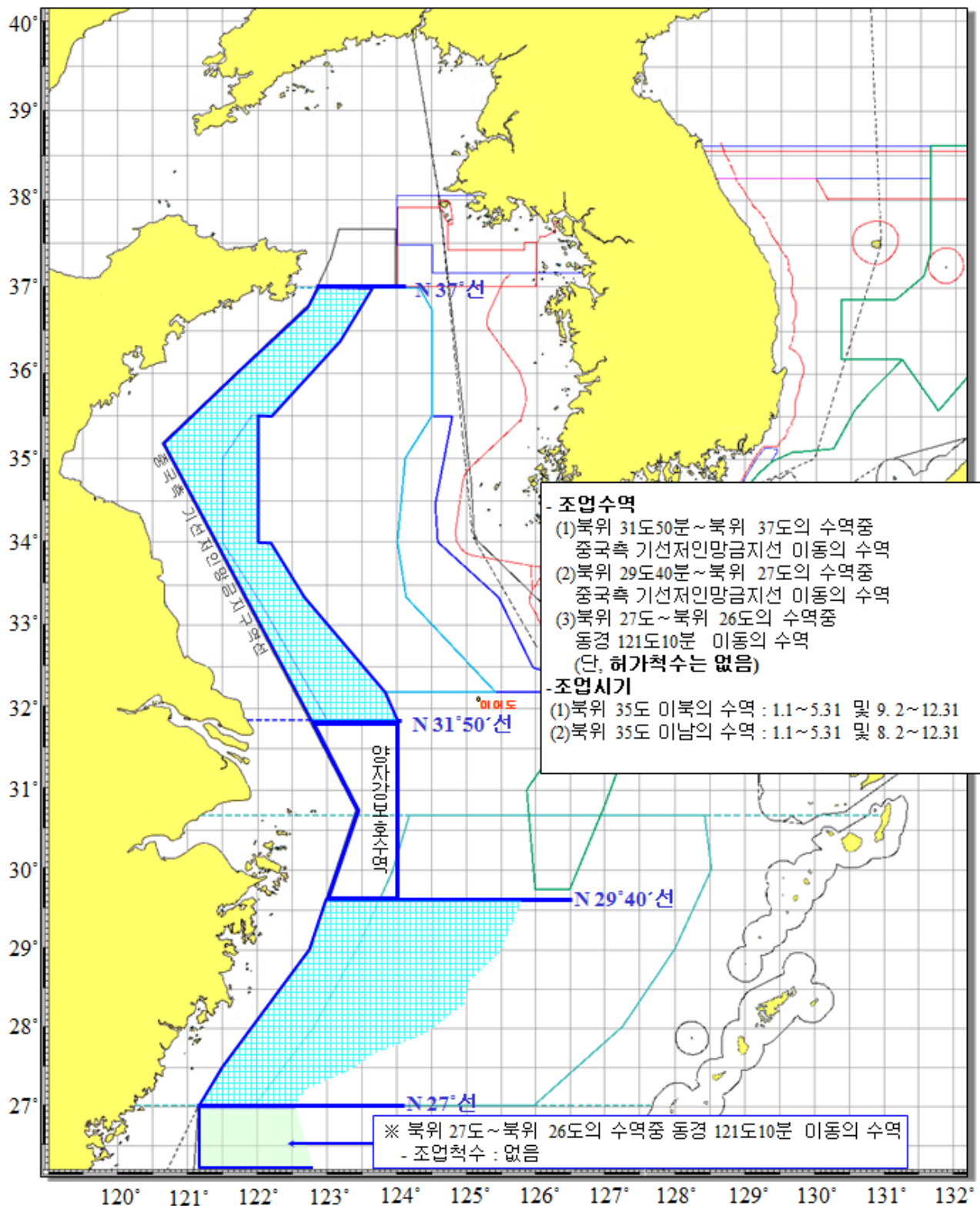
라. 조업시기

- (1) 북위 35도 이북의 수역 : 1월1일부터 5월31일까지 및 9월2일부터 12월31일까지
- (2) 북위 35도 이남의 수역 : 1월1일부터 5월31일까지 및 8월2일부터 12월31일까지

<통발류 조업수역도>

(2022.1.1~2022.12.31)

▷조업척수 및 어획할당량 : 100척 4,089톤



6. 낚시류(釣具類)

(근해채낚기, 근해외줄낚시, 근해연승, 연안연승, 연안채낚기, 원양채낚기, 원양외줄낚시 포함)

가. 허가척수 : 658척

나. 어획할당량 : 31,524톤

다. 조업수역

- (1) 북위 37도에서 북위 31도50분까지, 기선저인망금지구역선 이동의 중국 배타적 경제수역
- (2) 북위 29도40분에서 북위 27도까지, 기선저인망금지구역선 이동의 중국 배타적 경제수역 (중일잠정조치수역 포함)
- (3) 북위 27도부터 북위 26도까지, 동경 121도10분 이동의 중국 배타적 경제수역. 다만, 동수역의 허가어선수는 285척 (658척에 포함됨)

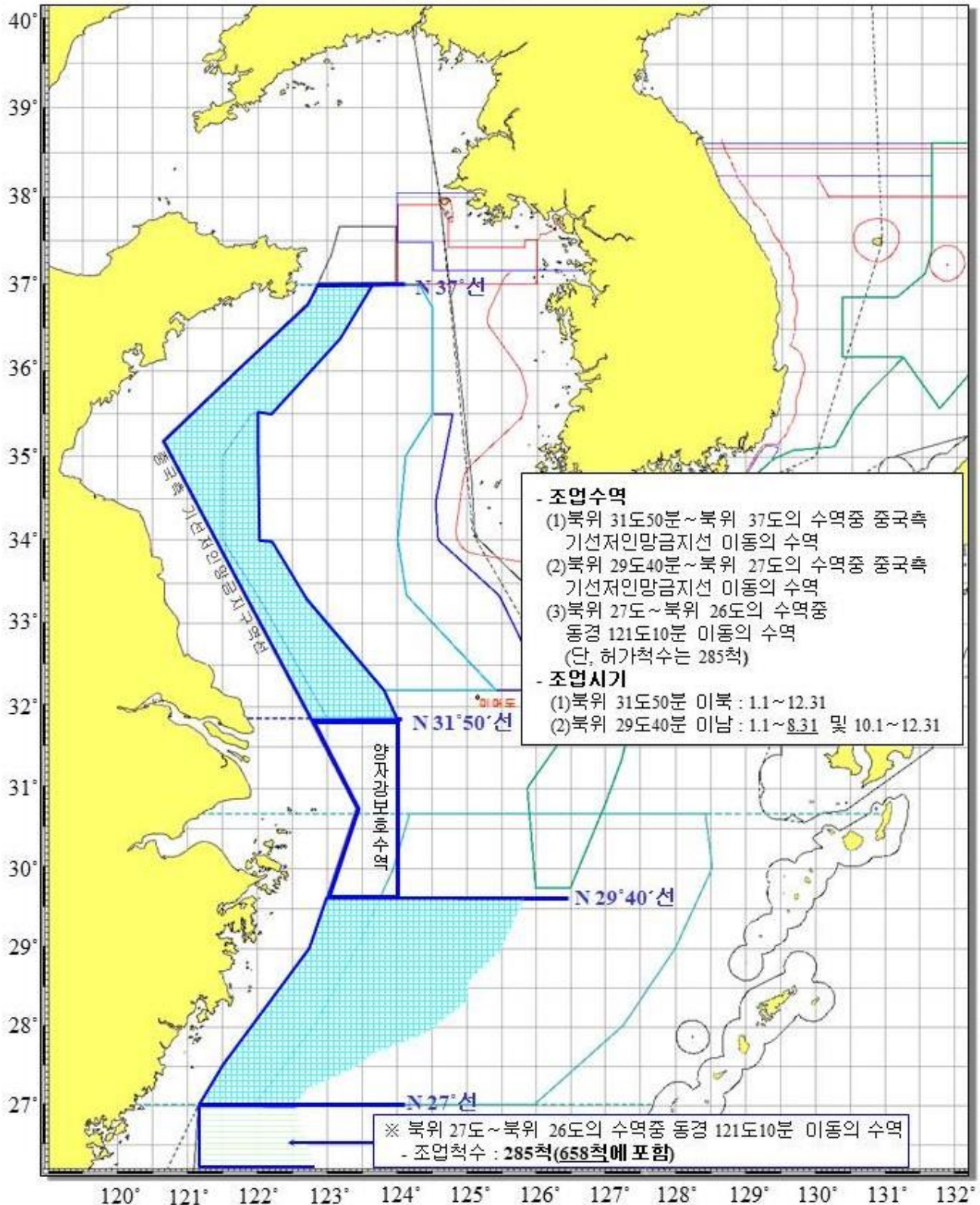
라. 조업시기

- (1) 북위 31도50분 이북 : 1월1일부터 12월31일까지
- (2) 북위 29도40분 이남 : 1월1일부터 8월31일까지 및 10월1일부터 12월31일까지

<남시류 조업수역도>

(2022.1.1~2022.12.31)

▷조업척수 및 어획할당량 : 658척 31,524톤



7. 어획물운반선(漁獲物運搬船)

가. 허가척수 : 10척

나. 조업수역 : 전재어선의 조업수역과 같음. 다만, 북위 29도40분 이남
수역중 중국기선저인망금지구역선 외측 10해리 수역을
제외

다. 조업시기 : 전재하는 어선의 조업시기와 같음

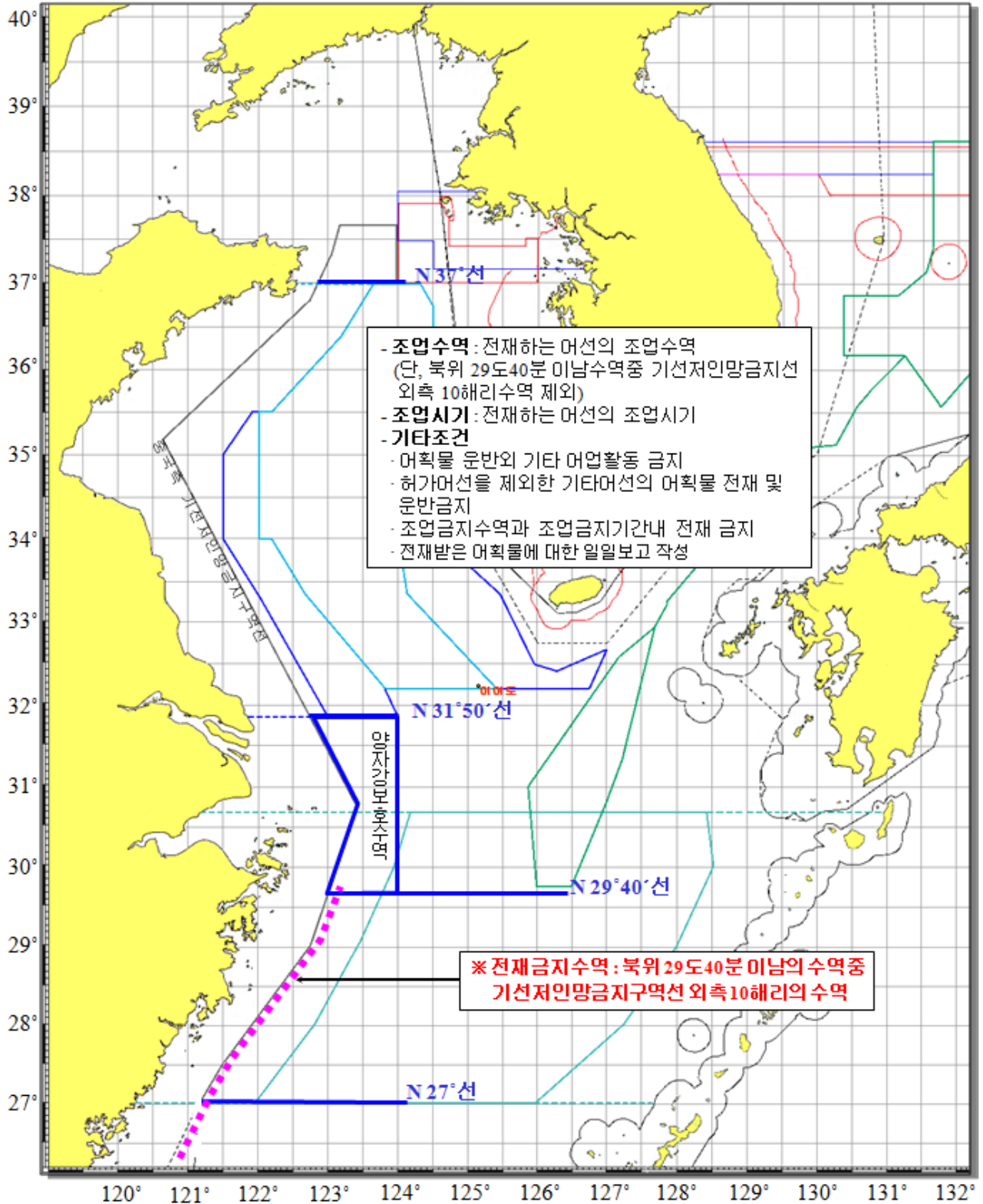
라. 기타조건

- (1) 어획물 운반 외에 어획 등 기타 어업활동을 하여서는 아니됨
- (2) 허가한 한국어선을 제외하고 기타어선의 어획물을 전재 및 운반
하여서는 아니됨
- (3) 조업금지해역과 조업금지기간 내에 전재해서는 아니됨
- (4) 전재 받은 어획물에 대해서는 일일보고를 시행해야 함

<일반어획물운반선 조업수역도>

(2022.1.1~2022.12.31)

▷조업척수 : 10척



중화인민공화국 기선저인망금지구역선

(발해, 황해 및 동해)

제1점	북위39도33분	동경124도00분
제2점	북위38도56분	동경123도20분
제3점	북위38도40분	동경121도00분
제4점	북위39도30분	동경121도00분
제5점	북위40도00분	동경121도20분
제6점	북위40도00분	동경120도30분
제7점	북위38도56분	동경119도00분
제8점	북위38도12분	동경119도00분
제9점	북위37도50분	동경120도00분
제10점	북위38도05분	동경120도30분
제11점	북위38도05분	동경121도00분
제12점	북위38도00분	동경121도00분
제13점	북위37도20분	동경123도03분
제14점	북위36도48분10초	동경122도44분30초
제15점	북위35도11분	동경120도38분
제16점	북위30도44분	동경123도25분
제17점	북위29도00분	동경122도45분
제18점	북위27도30분	동경121도30분
제17점	북위27도00분	동경121도10분

(북진연해)

제1점	북위27도00분	동경121도10분
제2점	북위26도05분	동경120도40분
제3점	북위25도18분	동경120도05분
제4점	북위24도52분	동경119도38분
제5점	북위24도00분	동경118도30분
제6점	북위23도10분	동경117도40분

. 중화인민공화국 배타적경제수역에서의 대한민국 어선의 입어에 관한 절차규칙

(2022년 1월 1일부터 2022년 12월 31일까지)

중화인민공화국 배타적경제수역에서의 대한민국 어선의 입어에 관한 절차규칙

(2022년1월1일부터 2022년12월31일까지)

<중화인민공화국EEZ 및 대륙붕법> <중화인민공화국어업법> 등의 법률 및 법규와 <중화인민공화국 정부와 대한민국 정부의 어업협정> 및 관련 협의에 근거하여 중화인민공화국 배타적경제수역(이하 ‘중국수역’이라 함)에서 어업생산활동에 종사하는 대한민국 선박은 반드시 아래의 절차규칙을 준수하여야 한다.

<중화인민공화국어업법> 제8조의 규정에 근거하여 권한을 위임받은 중화인민공화국 농업농촌부 어업어정관리국은 대한민국 어선의 조업신청을 접수하고 어업조업허가증을 발급한다.

제1조 입어신청

1. 중국수역에서 어업활동에 종사하고자 하는 대한민국 어선은 반드시 입어신청자(어선소유자 혹은 어업공사)가 <중화인민공화국 배타적경제수역 입어신청서> (이하 ‘입어신청서’라 함, 형식은 별첨1 참조)를 작성하고 대한민국 해양수산부가 <중화인민공화국 배타적경제수역 입어신청서 총괄표>를 작성하여야 한다. (형식은 별첨2 참조)
2. 입어신청서와 입어신청서 총괄표는 대한민국 해양수산부가 주중한국 대사관을 통하여 중화인민공화국 농업농촌부 어업어정관리국에 제출한다. (서한형식은 별첨3 참조) 입어신청서나 총괄표를 제출할 때에는 반드시 각 어선의 선박국적증명서(혹은 선박등록증명서) 사본을 첨부하여야 한다. 증명서에 기재된 내용과 입어신청서에 기재된 내용이 일치하지 않을 경우 반드시 서면 형식의 설명이 있어야 한다. (국제톤수와 국내톤수의 관계 등 포함)

3. 본 절차와 규칙에서 말하는 어선에는 조업선 및 등선, 어획물 운반선 등의 어업 보조선이 포함된다. 모든 어선은 별도로 입어신청서를 작성하여야 한다. 동일한 어선이 각기 다른 조업을 겸할 시에는 어업종류에 따라 별도로 신청하여야 한다.

제2조 어업조업허가증의 심사 및 발급

1. 중화인민공화국 농업농촌부 어업어정관리국은 입어신청서를 받은 후 규정의 조건에 부합되는 어선에 <중화인민공화국 어업조업허가증> (이하 ‘조업허가증’이라 함, 별첨4 참조)을 발급한다. 입어신청서가 접수된 날로부터 원칙적으로 14일 이내에 발급하며, 만약 특수상황 발생으로 이행이 불가능할 시는 상대방에 통보한다. 조업허가증은 주중 한국대사관을 통하여 한국해양수산부에 교부한다.
2. 입어신청서가 명확하지 않을 경우 중화인민공화국 농업농촌부 어업어정관리국이 주중 한국대사관을 통하여 한국 해양수산부에 문의한다. 다만, 적당한 방식을 통하여 직접 한국의 해양수산부에 연락할 수 있다. (전화: 82-44-200-5571, 82-44-200-5572)
3. 규정의 요구와 조건에 부합하지 않는 입어신청에 대하여는 조업허가증을 발급하지 않을 수 있다.
4. 조업허가증을 소지하고 있는 자가 제1조 제1항의 규정에 의거 당해 연도에 동일선박으로 동일 어업종류에 허가신청서를 제출한 경우에는 기존의 조업허가증 번호를 부여한다.

제3조 조업허가증의 재신청 및 재발급

1. 아래의 상황이 발생할 경우 입어신청자는 반드시 <중화인민공화국 어업조업허가증 재발급 신청서> (이하 ‘재발급 신청서’라 함, 별첨5 참조)를 작성, 한국 해양수산부를 통하여 중화인민공화국 농업농촌부 어업어정관리국에 조업허가증 재발급을 신청하여야 한다.
 - (1) 조업허가증을 분실한 경우
 - (2) 조업허가증이 훼손되어 사용할 수 없게 된 경우
 - (3) 허가받은 선박이 기타 선박으로 변경된 경우
 - (4) 허가받은 선박의 선명 또는 신청인이 변경된 경우
 - (5) 제4조 제1항의 조업허가증 기재사항 변경에 해당되지 않는 경우
2. 제1항의 규정에 의해 재발급 신청서를 제출할 때 다음과 같은 각 호 문서를 같이 제출하여야 한다.
 - (1) 조업허가증 사본(제1항 (1), (2)호의 경우는 제외)
 - (2) 어업활동허가신청서 및 선박국적증서(혹은 선박등록증서) 사본 각1부
 - (3) 제1항 (1), (2)에 해당하는 경우 별첨5-1호 서식 제출
3. 중화인민공화국 농업농촌부 어업어정관리국은 규정의 조건에 부합하는 신청자에게 조업허가증을 재발급 한다. 재발급 조업허가증은 원칙적으로 재발급 신청서가 접수된 날로부터 14일 이내에 발급하며 만약 특수한 상황 발생으로 이행이 불가능할 시에는 상대방에 통보한다. 재발급된 조업허가증의 번호는 기존 조업허가증과 같다. 다만, 선박과 신청인이 동시에 변경된 경우 새로운 허가번호를 부여한다.
4. 한국 해양수산부가 제1항의 (1)과 (2)를 제외하고는 입어신청자에게 재발급된 조업허가증을 전달할 시 반드시 전달과 동시에 기존 조업허가증을 반납하도록 하고 이를 즉시 중화인민공화국 농업농촌부 어업어정관리국에 전달하여야 한다.

5. 제1항의 규정에 의하여 조업허가증 재발급 신청서를 제출한 어선의 어획할당량은 기존 허가받은 어선의 어획할당량과 반드시 동일하여야 하며, 기존 허가받은 어선이 당해 연도에 어획한 어획량은 조업허가증을 재발급 받은 어선이 어획한 것으로 본다.

제4조 조업허가증 기재사항 변경

1. 아래의 상황 발생 시 조업허가증 기재사항 변경을 신청할 수 있다.
 - (1) 기재한 숫자나 내용에 착오가 있어 변경이 필요할 시
 - (2) 어선 톤수의 변경
 - (3) 어선기관 마력의 변경
 - (4) 선창용적의 변경
 - (5) 무선호출번호나 주파수의 변경
 - (6) 선박소유자의 주소변경
2. 신청자는 반드시 <중화인민공화국 어업조업허가증 기재사항 변경 신청서> (별첨6-1참조)를 작성하여 이메일(E-MAIL)로 (이메일 오류시 팩스 이용) 중화인민공화국 농업농촌부 어업어정관리국에 변경 신청서를 제출하여야 한다. 어선 톤수와 어선기관 마력은 조업조건이 규정한 허가 범위 내에서만 변경할 수 있다. FAX 번호 : 86-10-5919-4125, E-MAIL : chinacraa@126.com
3. 중화인민공화국 농업농촌부 어업어정관리국은 규정에 부합되는 신청을 수리한다. 그러나 증명서는 발급하지 아니한다.
4. 한국 해양수산부는 중국에서 발급한 조업허가증 기재내용이 일치하지 않는 경우 별첨 제6-2호 서식의 “허가처분사항 정정요청서” 및 조업허가증사본을 중화인민공화국 농업농촌부 어업어정관리국에 이메일 (E-MAIL)로 (이메일 오류시 팩스 이용) 제출하고, 중화인민공화국 농업농촌부 어업어정관리국은 기재내용이 정확한 조업허가증을

조속히 발급하도록 한다. 기재 내용의 오류가 있는 조업허가증을 발급받은 어선은 신규 조업허가증 발급 이전까지는 기존 조업허가증으로 조업할 수 있다.

제5조 조업허가증 반납

조업허가증의 유효기간 내에 아래의 상황이 발생하면 반드시 중화인민공화국 농업농촌부 어업어정관리국에 조업허가증을 반납하여야 한다.

1. 어업활동 허가가 취소된 경우
2. 허가받은 어선이 멸실 또는 훼손되어 사용할 수 없게 된 경우
3. 허가받은 어업활동을 스스로 중단할 경우
4. 허가받은 신청자가 사망하거나 변경된 경우
5. 조업허가증 재발급을 신청한 경우

제6조 중국수역 입·출역 통보

1. 한국 어선은 중국수역 입역 12시간 이전 및 출역 후 24시간 이내에 (기국 시간에 근거함) <한국어선의 중국수역 입·출역 통보서> (별첨7 참조)를 작성, 한국수산업협동조합중앙회를 통하여 이메일 (E-MAIL)로 (이메일 오류시 팩스 이용) 중화인민공화국 농업농촌부 어업어정관리국에 통보하여야 한다. 연락처는 제4조2항 참조, 이메일 (E-MAIL) : chinacraa@126.com
2. 한국 어선이 어장형성 및 불가피한 원인으로 인하여 긴급히 중국수역에 입역하여야 할 시에는 중국수역 입역 2시간 전에 긴급 통보할 수 있다.
3. 어선이 24시간 이내에 수 차례 중국수역을 입·출역할 경우 1회만 통보할 수 있다.
4. 선망어선의 조업선과 부속선 및 쌍끌이 어선의 본선과 부속선이 하나의 선단을 이루어 중국수역에 입·출역 할 경우 반드시 선단 전체 각

어선의 선박명과 번호 및 조업허가증 번호를 일괄 통보하여야 한다. 운반선이 선단과 함께 중국수역에 입·출역하지 아니할 경우, 입·출역 시 매번 통보하여야 한다.

5. 통보한 내용의 수정이 필요한 경우 수정할 내용 위에 두 줄(=)을 긋고 그 상단이나 하단에 수정할 내용을 기입하여 이메일(E-MAIL)로 (이메일 오류시 팩스 이용) 다시 통보한다. 또한 입·출역 정보에 의문이 있을 경우 이메일(E-MAIL)로 (이메일 오류시 팩스 이용) 조회하고, 조회를 받은 대한민국 수산업협동조합중앙회는 이메일(E-MAIL)로 (이메일 오류시 팩스 이용) 신속히 회신하여야 한다.
6. 중국수역에 입·출역을 통보한 한국어선이 실제로 입역 또는 출역하지 않았을 경우에는 이미 통보한 별첨 제7호서식의 우측상단에 “입역 취소” 또는 “출역 취소”를 기재하여 즉시 이메일(E-MAIL)로 (이메일 오류시 팩스 이용) 다시 통보한다.
7. 한국 어획물운반선이 중국수역에 입역 또는 출역하고자 하는 경우에는 별첨 13 어획물운반선 체크포인트제도 실시요령에 따라야 한다.

제7조 조업일지

1. 입어허가를 받은 한국어선은 중국수역에 입역한 날로부터 출역하는 날까지 조업 여부와 관계없이 모두 <중화인민공화국 EEZ 조업일지> (이하 ‘조업일지’라 함, 별첨8, 8-1 참조)를 매일 작성하여야 한다.
2. 조업일지는 매일 1페이지씩 작성하며 전일 정오 12시에서 당일 정오 12시(기국 시간)까지의 조업상황과 어획량을 기록한다. 누계생산량이라 함은 당해연도 중국EEZ에 입역하여 조업을 한 날로부터 당일까지의 총어획생산량을 가리킨다.
3. 조업횟수는 저인망, 선망, 안강망은 어망을 거두어들인 횟수를, 유자망과 낚시류, 통발류 등은 어구를 거두어들인 횟수를 1회로 계산한다.

4. 중국수역 외에서 조업한 한국 어선이 어획물이나 가공품을 휴대한 채 중국수역에 입역할 경우 반드시 조업일지의 비고란에 휴대한 어획물이나 가공품의 중량과 어종을 명확히 기입하여야 한다.
5. 조업선, 등선, 운반선 및 기타 보조선은 반드시 조업일지를 작성하여야 하며 보조선은 필요한 내용만 기입할 수 있다.
6. 선장은 조업일지의 진실성과 완벽성에 대한 책임을 지며 매일 조업일지에 서명하여야 한다. 조업일지의 각 란에는 공란이 있을 수 없으며 기입할 내용이 없을시 사선 또는 수평선을 긋도록 한다. 단, 조업종료 또는 어획물전재 후 더 이상의 어획실적 또는 전재물량을 기록할 필요가 없을 경우, 이하의 남은 공란에 대하여는 “이하여백”이라고 기재한다.
7. 조업일지의 내용에 수정이 필요한 경우 수정할 내용 위에 두 줄(=)을 긋고 그 상단이나 하단에 수정할 내용을 기입하며 비고란에 수정한 사람의 이름과 날짜를 기입한다.
8. 당해연도의 조업일지는 반드시 순서에 맞게 철을 하여 선내에 비치하여야 한다. 입어신청자는 중국 유관 당국이나 어정검사원의 요구가 있을 시 언제든지 필요한 조업일지를 제공하여야 한다.
9. 어업종류는 부호로 표기한다. A: 저인망 B: 선망 C: 안강망 D: 자망류 E: 낚시류 F: 통발류 Y: 일반운반선
10. 조업일지는 매 조업종료 후 2시간 이내에 기재하여야 하며, 연필 등 수정이 가능한 펜으로 기입할 수 없다.
11. 동일한 어선으로 2이상의 어업활동허가를 받은 경우에는 어업활동의 종류마다 조업일지를 작성하고 소지하여야 한다.

제8조 조업 일일 보고

1. 한국 수산업협동조합중앙회는 어업종류에 따라 중국수역에서 조업하는 한국어선의(등선과 운반선 등의 보조선 포함) 선장이 보고한 조업 일일 보고서 [별첨9 (조업선) 및 별첨9-1 (일반어획물운반선)] 을 매일 정리하여 이메일(E-MAIL)로 (이메일 오류시 팩스 이용) 중화인민공화국 농업농촌부 어업어정관리국에 통보한다. 연락처는 제4조 2항 참조. 다만, 불법어업으로 상대국 지도선에 나포되어 상대국 영해나 항내에 입항할 경우 일일보고서를 생략할 수 있으며, 나포가 해제된 경우 조업절차에 따라 일일보고를 한다.
2. <조업 일일 보고서>의 당일 어획량에는 어선이 전일 정오 12시부터 당일 정오 12시까지 조업한 상황을 기록한다. 누계어획량은 어선의 당해 연도 보고 당일까지의 누계 어획량을 말한다. 어선이 조업을 하지 아니하거나 조업을 하였으나 어획이 없을 시에도 <조업 일일 보고서>를 작성하여야 하며 이 경우에는 선박위치만 기입할 수 있다.
3. 어종을 기입할 때에는 어업종류에 따라 아래의 규정에 근거하여 기입한다.
 - 저인망류 : 가자미류, 갈치, 참조기, 병어, 삼치, 아귀류, 두족류, 멸치, 장어류, 기타
 - 선망류 : 고등어, 전갱이, 삼치, 두족류, 기타
 - 안강망 : 갈치, 참조기, 병어, 고등어, 기타
 - 자망류 : 갈치, 참조기, 병어, 게류, 기타
 - 낚시류 : 장어류, 복어, 두족류, 기타
 - 통발류 : 장어류, 게류, 두족류, 고등어, 기타
4. <조업 일일 보고서>의 선박위치는 GPS를 기준으로 하며 당일 정오 12시의 선박위치를 기록한다. 단 선망과 오징어채낚기는 당일 0시의 선박위치를 기입한다.
5. 당일의 <조업 일일 보고서>는 반드시 다음날 24시 이전에 통보하여야 한다.

6. <조업 일일 보고서>를 발송한 후 잘못 기입한 사실을 발견, 수정이 필요할 시에는 수정할 내용 위에 두 줄(=)을 긋고 그 상단이나 하단에 수정할 내용을 기입하여 수정된 <조업 일일 보고서>를 다시 발송한다. 또한 조업일일보고서에 의문이 있을 경우 이메일(E-MAIL)로 (이메일 오류시 팩스 이용) 조회하고 조회를 받은 대한민국 수협중앙회는 신속히 이메일(E-MAIL)로 (이메일 오류시 팩스 이용) 회신하여야 한다.

제9조 어획할당량 및 변경

1. 중화인민공화국 농업농촌부 어업어정관리국은 한국 해양수산부에 매년도 한국어선의 어업종류별 어획할당량을 통보하며 한국 해양수산부는 그 할당량에 근거하여 입어를 신청한 한국어선의 어획할당량 분배를 확정한다.
2. 조업허가를 받은 한국어선은 본 조의 제1항이 규정한 어선의 어획할당량을 초과하여 조업할 수 없다. (조업을 마치기 전 마지막으로 투망한 어구로 포획한 실질어획량으로 인해 당해 연도 어획량을 초과하였으나 그 수치가 5%미만일 경우는 예외로 본다. 이러한 상황에서 한국어선의 당해 연도 업종별 실질 총어획량은 중화인민공화국 농업농촌부 어업어정관리국이 한국 해양수산부에 통보한 당해 연도 한국어선의 업종별 어획할당량을 초과할 수 없다.)
3. 본 조의 제1항이 규정한 각 어선의 어획할당량을 늘리거나 줄일 필요가 있을 경우, 당해 연도 내에 동일 업종간 2회를 초과하지 않는 한 조정할 수 있다. 어획할당량 조정이 필요할 경우 한국 해양수산부는 반드시 사전에 중화인민공화국 농업농촌부 어업어정관리국에 <어획할당량 변경 신청서> (별첨10 참조, 서한형식은 별첨11 참조)를 제출하여야 한다.

4. 중화인민공화국 농업농촌부 어업어정관리국은 <어획할당량 변경 신청서>를 받은 후 규정에 부합하는 어선에 대하여 <어획할당량 변경 증명서> (별첨12 참조)를 발급하고 주중한국대사관을 통하여 한국 해양수산부에 전달한다.
5. 어획할당량이 변경된 한국어선이 중국수역에서 조업할 시 반드시 <어획할당량 변경 증명서>와 조업허가증을 동시에 선내에 비치하여야 한다.

제10조 어선의 표지

1. 중국 수역에서의 조업 허가를 받은 한국어선이 중국 수역에 입역하여 조업할 시 반드시 도안과 색깔의 규정에 따라 조타실 양쪽의 눈에 띄는 부분에 조업허가증 번호 표지판을 걸어야 한다.
2. 한국어선 표지판의 바탕색은 녹색, 글자는 흰색으로 기입한다. 글자의 색은 야간에도 식별이 가능한 형광도료를 사용하여야 한다. 표지판과 글자는 전혀 손상이 없도록 유지하여 식별에 영향을 주지 않도록 한다.
3. 표지판은 장방형으로 길이는 150cm×50cm 이상이어야 한다. 글자 크기는 30cm, 넓이는 15cm, 두께는 4cm 이상이어야 한다. 글자와 글자 사이의 간격은 5cm 이상이어야 한다.
4. 표지판은 반드시 강하고 쉽게 부식되지 않는 재료를 사용하여 훼손이나 변형이 되지 않도록 하여야 한다.

제11조 기타 관리규정

1. 허가를 받고 중국수역에 들어와 조업하는 한국어선은 반드시 조업허가증 (어획할당량 증명서 포함)과 선박국적증명서 (혹은 선박등록증), 선원명부 및 선원의 신분증(한국의 주민등록증 포함), 어선 선창

배치도를 휴대하여야 한다. 조업허가증과 어획할당량 증명서는 반드시 조타실 내의 눈에 띄는 곳에 두어야 한다.

2. 금어기 혹은 금어구에서는 어떠한 조업활동도 할 수 없다. 항해 중인 어선은 반드시 어구를 정리하여 보관하거나 덮어두어야 한다.
3. 어선에 적재한 어획물과 조업일지에 기재된 어획량의 오차허용범위는 냉동 어획물과 신선 어획물은 $\pm 5\%$, 얼음을 넣어 처리하는 빙장 어획물은 $\pm 10\%$ 이내 이어야 한다.
4. 쇠창살, 철망 등 중국 어업지도단속원의 승선조사를 방해하는 시설물을 어선에 설치하여서는 아니된다. 중국의 어업지도 단속원이 어선을 승선검색할 시 선장과 선원은 반드시 이에 협력하여야 하며, 편의와 협조를 제공하여 어업지도 단속원의 신변안전과 정상적인 공무집행을 보장하여야 한다. 어업지도 단속원이 선상의 구명환, 안전사다리, 보트 혹은 기타 설비의 사용이 필요할 경우 선장과 선원은 반드시 이를 제공하여야 한다.
5. 어선은 국적과 관계없이 어장에 도착한 순서에 따라 우선 조업을 할 수 있다. 조업 중이거나 항해 중인 어선은 반드시 선박간 거리를 유지하고 해상충돌 예방 규칙을 준수하여야 하며 고의로 타 어선의 정상적인 조업을 방해하거나 영향을 미쳐서는 아니 된다.
6. 조업 분규 발생 시 반드시 협상을 통하여 해결하여야 한다. 현장에서 해결하기 어려운 경우에는 당사자 쌍방이 사고확인서를 작성하여 귀국 후 관련 절차를 통하여 해결하여야 하며 해상에서의 싸움, 파괴, 약탈, 구류 등의 불법행위를 엄격히 금지한다.
7. 망목 측정 시 그물의 길이 방향으로 연속 10개의 망목(침수후 당겨서 망목이 상하로 붙어 일직선이 된 내경)을 각각 측정한 평균치를 낸다.
8. 본 절차 규정상의 시간은 기국 시간을 기준으로 한다. 선박의 위치는 GPS의 경도와 위도를 기준으로 한다.

제12조 부칙

본 절차규칙은 2022년 1월 1일부터 집행한다.

序号(번호)_____

前次許可證編號 (이전허가증번호)	
----------------------	--

中華人民共和國專屬經濟區管理水域入漁申請書
(중화인민공화국 배타적경제수역 입어신청서)

申請人姓名 (신청인성명) : 한자 _____ 申請人地址 (신청인주소) : 한자 _____
로마자 한글

申請作業事項(조업신청사항)

漁船名号 (어선명)	한자	漁船種類 (어선종류)		作業類型 (어업종류)	
作業水域 (조업수역)	한글	作業時間 (조업기간)	年(년) 月(월) 日(일)至(부터)		
捕撈魚種 (어획어종)			年(년) 月(월) 日(일)		合計 (합계)
魚獲配額 (어획할당량) (kg)					

漁船及船員資料(어선 및 선원 정보)

船長姓名 (선장성명)	한자	地址 (주소)	한자
	로마자		한글
船舶注册号碼 (어선등록번호)		船籍港 (선적항)	한자 / 로마자
船舶呼号 (선박호출번호)		船艙數量 和容積 (선창수와 용적)	水艙 (물탱크) 數量 : (個) 艙容 : 立方米 (수) : (개) (용적) : (m³)
最大航速 (최대속력)	노트(節)		魚艙 (어창) 數量 : (個) 艙容 : 立方米 (수) : (개) (용적) : (m³)
船員人數 (선원수)			油艙 (기름탱크) 數量 : (個) 艙容 : 立方米 (수) : (개) (용적) : (m³)
緊急叫無線電頻率 (긴급호출무선주파수) :		MHz	無線電話頻率 (무선전화주파수) : MHz
船舶登記尺度 米 (선박등록크기) (m)	全長 (전장)L :	米 (m)	型寬 (너비)B : 米 (m)
			型深 (깊이)H : 米 (m)
船舶登記噸位(선박등록톤수)	噸(톤)	國際總噸位(국제총톤수)	噸(톤)
主機數量(주기관수):	台(대)	主機總額定功率 (주기관총규정출력) :	千瓦(kw) 馬力(hp)

※ 설명

1. 어선종류, 어업종류, 조업수역, 포획어종은 부호로 기입하시오. 어종별 어획할당량의 기입여부는 한중 쌍방의 협의로 결정한다.(“어획어종”란은 기입하지 않으며, “어획할당량”란은 “합계”란에만 기입할 것)
2. 어선종류 부호 : A조업선, B등선, C선망운반선, D일반운반선
3. 어업종류 부호 : A저인망류, B선망, C안강망, D자망류, E낚시어구류, F통발류, Y일반운반선
4. 조업수역 부호 : A황해, B북위27도 이북의 동해, C북위27도 이남의 동해
5. 포획어종 부호 : A갈치, B참조기, C병어, D삼치, F고등어, G복어, H장어류, I멸치, L계류, M두족류, N기타, O아귀류, Q전갱이, R가자미류
6. 표에서 한자로 기입할 수 없는 부분은 한글과 로마자로 표기한다.

中華人民共和國專屬經濟區管理水域入漁申請書匯總表 (중화인민공화국 배타적경제수역 입어신청서 총괄표)

作業類型(어업종류) : (代碼)(부호) 制表日期(일시) : 年(년) 月(월) 日(일)

序号 (일련 번호)	前次許可證編號 (이전허가증번호)	申請者姓名 (신청인성명) (漢字(한자)/ 拼音(로마자))	船名号(선명) (漢字(한자)/ 韓文(한글))	魚獲配額(어획할당량)(kg)					
				魚種 代碼 (어종 부호)	魚種 代碼 (어종 부호)	魚種 代碼 (어종 부호)	魚種 代碼 (어종 부호)	其他 (기타)	合計 (합계)
1		/	/						
2		/	/						
3		/	/						
合計(합계)			艘(척)						

주)

- 어업종류에 따라 각기 총괄표를 작성한다. 모든 어선이 기입해야 한다.(부속선 포함)
- 어업종류 부호 : A저인망류, B선망, C안강망, D자망류, E낚시어구류, F통발류, Y일반운반선
- 포획어종 부호 : A갈치, B참조기, C병어, D삼치, F고등어, G복어, H장어류, I멸치, L게류, M두족류, N기타, O아귀류, Q전갱이, R가자미류
- 표의 일련번호와 신청인 성명, 선명은 입어신청서의 일련번호, 신청인 성명, 선명과 일치하여야 한다.
- 어종별 어획할당량의 표기 여부는 한중 쌍방의 협의로 결정한다.

附件(별첨) 3

((提交入漁申請書信函格式)(입어신청서 제출용 서한 형식))

文書編號(문서번호):

**關於提交中華人民共和國專屬經濟區管理水域入漁申請書的函
(중화인민공화국 배타적경제수역 입어신청서 서한)**

中華人民共和國 农业農村部 漁業漁政管理局(중화인민공화국 농업농촌부 어업어정관리국) 局長(국장):

<중화인민공화국정부와 대한민국정부의 어업협정>에 근거하여
20 년도 <중화인민공화국 배타적경제수역 입어신청서> (혹은 <중화
인민공화국 어업조업허가증 재발급 신청서>) __부를 제출하니 비준을
바랍니다.

첨부 : 1. 입어신청서 총괄표 1부
2. 입어신청서 __부. 끝.

大韩民国 海洋水产部 长官(대한민국 해양수산부 장관)

20 년__월__일

附件(별첨) 4

((中華人民共和國漁業捕撈許可證樣式)(중화인민공화국 어업조업허가증 양식))

((正面)(앞면))

中華人民共和國國徽(중화인민공화국국휘)

中華人民共和國 漁業捕撈許可證
(중화인민공화국 어업조업허가증)

(外國漁船專用)

(외국어선 전용)

中華人民共和國 農業農村部 漁業漁政管理局制
중화인민공화국 농업농촌부 어업어정관리국제

(背面)(뒷면)

許可證号(허가증 번호):

捕撈許可核准登記內容
(조업허가비준등록내용)

船名号(선명): 船籍港(선적항):

申請人姓名(신청인성명): 地址(주소):

船舶登記号(어선등록번호):

船舶呼号(선박호출번호): 船舶噸位(선박톤수): 總噸位(총톤수)___總噸(톤)

主機(주기관): 수(數量) 台(대), 總功率(총출력)千瓦(KW)

船舶尺寸(선박크기): 長(길이) m, 寬(너비) m, 深(깊이) m

作業類型(어업종류):

作業範圍(조업범위):

作業時限(조업기간): 自(부터)
至(까지)

主要捕撈品種(주포획어종) :

捕撈配額(어획할당량) : 噸(톤)

發證機關(허가증 발행기관) 盖章(인)

中華人民共和國 漁業捕撈許可證重新發證申請書
(중화인민공화국 어업조업허가증 재발급 신청서)

捕撈許可證編號 (조업허가증번호)	
漁船名号 (어선명)	漢字(한자) 韓文(한글)
作業類型 (어업종류)	代碼(부호)
申請者姓名 (신청인성명)	漢字(한자) 拼音(로마자)
申請者地址 (신청인 주소)	漢字(한자) 韓文(한글)
申請重新發證原因 (재발급 신청사유)	代碼(부호)

설명 :

1. 사유 부호: A 허가증 분실, B 허가증 훼손으로 사용할 수 없음, C 선박 변경,
D 선명 변경, E 신청인 변경, F 제4조제1항의 조업허가증 기재사항
변경 사유에 해당되지 않는 경우
2. 재발급 신청서 제출 시 반드시 기존의 조업허가증 사본 1부를 첨부하여야 한다.
(A, B가 원인일 경우는 제외)
(1) 원 허가증 사본(A, B 제외)
(2) 입어신청서와 선박국적증서(또는 선박등록증서) 사본
(3) A, B가 원인인 경우에는 별첨5-2의 허가증 분실, 훼손 사유서 1부.

허가증 분실, 훼손 사유서

1. 허가번호 :		
2. 신청인		
성명 :	(한자)	(서명)
<hr/>		
<hr/>		
주소 :	(한자)	
<hr/>		
<hr/>		
어선명 :	(한자)	
<hr/>		
<hr/>		
4. 어업의 종류 :		
<hr/>		

신청인의 부주의로 인하여 동 허가증 원본을 분실·훼손하여 사용할 수 없게 되었으므로 허가증 원본을 반납할 수 없습니다.

확인

년 월 일

* 작성요령

1. 부분은 한국어로 기재한다.
2. “확인” 은 지방 정부기관의 직인을 날인한다.

附件(별첨) 6-1

件人(수신자) : 中華人民共和國 农业农村部 渔业渔政管理局

(중화인민공화국 농업농촌부 어업어정관리국)

傳眞号(FAX 번호): 86-10-5919-4125, E-MAIL(이메일): chinacraa@126.com

中華人民共和國 漁業捕撈許可證 記載事項 變更申請書
(중화인민공화국 어업조업허가증 기재내용 변경신청서)

漁船名号(어선명)	漢字(한자) 韓文(한글)	捕撈許可證号 (조업허가증 번호)	
申請變更原因(代碼) (변경신청사유)(부호)		申請變更內容 (변경신청 내용)	
變更前的記載事項 (변경전 기재사항)-1		變更後的記載事項 (변경후 기재사항)-1	
變更前的記載事項 (변경전 기재사항)-2		變更後的記載事項 (변경후 기재사항)-2	
變更前的記載事項 (변경전 기재사항)-3		變更後的記載事項 (변경후 기재사항)-3	
變更前的記載事項 (변경전 기재사항)-4		變更後的記載事項 (변경후 기재사항)-4	
變更前的記載事項 (변경전 기재사항)-5		變更後的記載事項 (변경후 기재사항)-5	
申請者姓名 (신청인 성명)	漢字(한자) 拼音(로마자)	經辦人 簽名 (처리인 서명)	
經辦人傳眞号 (처리인 FAX번호)		申請時間 (신청일자)	年(년) 月(월) 日(일)

변경 신청 사유 부호

- | | |
|-------------|--------------------|
| A 숫자나 내용 변경 | B 어선톤수 변경 |
| C 주기관 출력 변경 | D 무선호출번호 혹은 주파수 변경 |
| E 선창 용적 변경 | F 선박소유자의 주소변경 |

許可處分事項 訂正 要請書
(허가처분사항 정정 요청서)

文書番號(문서번호)

受 信(수신)

發 信(발신)

번 호	어선명칭	허가증번호	허가신청	허가증 발급	비 고

첨부 : 허가증 사본 1부.

상기 허가에 대하여는 허가를 신청한대로 허가증이 발급되지 않아
정정을 요청하오니 조업허가증을 다시 발급하여 주시기 바랍니다.

年 月 日

大韓民國 海洋水産部 長官(대한민국 해양수산부 장관)

韓國漁船進出中國水域通報單

(한국어선의 중국수역 입·출역 통보서)

進入(입역)(IN) / 離開(출역)(OUT)

漁船名号(어선명)	漢字(한자) 韓文(한글)	捕撈許可證号 (조업허가증번호)	
作業水域(조업수역)		作業類型 (어업종류)	
漁獲物積載量 (어획물 적재량) (kg)		漁獲物主要品種 (어획물 주요품종)	
報告時的時間和船位 (보고당시의 시간과 선박의 위치)	時間(시간)	年(년) 月(월) 日(일) 時(시) 分(분)	
	船位(선박의 위치)	° ' "N ° ' "E	
進入(입역) (IN)	豫定進入時間 (예정입역시간)	年(년) 月(월) 日(일) 時(시)	
	豫定進入位置 (예정입역위치)	° ' "N: ° ' "E	
離開(출역) (OUT)	離開時間 (출역 시간)	年(년) 月(월) 日(일) 時(시)	
	離開位置 (출역 위치)	° ' "N: ° ' "E	

[설명]

- 어선이 중국 수역을 입역 혹은 출역 시, 표 상단의 “입역(IN)/ 출역(OUT)”에 표시 하여야 한다.
- 어업종류는 부호로 표기한다. A저인망류, B선망, C안강망, D자망류, E낚시어구류, F통발류, Y일반운반선
- 조업수역은 부호로 표기한다. A황해, B북위27도 이북의 동해, C북위27도 이남의 동해
- 입역과 출역은 중화인민공화국 EEZ 경계선상 시간과 위치(다만, EEZ 경계선을 통과하는 실제 위치와 통과예정위치와의 오차범위는 3해리 이내)를 기록하며, 경도와 위도의 위치는 GPS를 기준으로 기입한다.

中華人民共和國專屬經濟區 漁撈日誌
(중화인민공화국 E E Z 조업일지)

20__年(년) __月(월) __日(일)自(부터) 20__年(년) __月(월) __日至(일)

漁船名号(어선명)	한자 / 한글
撈許可證号 (조업허가증 번호)	
作業類型 (어업종류)	
作業許可申請者 (被許可人) 조업허가 신청인 (피허가인)	

總頁數(총 페이지 수): ()

中華人民共和國專屬經濟區漁撈日誌
(중화인민공화국 EEZ 조업일지)

船名號(어선명) 捕撈許可證號(조업허가증번호) 年 月 日 (月 日 自(부터) 月 日 正午 12時至(까지))

回數 (회수)	下網開始時間 (투망시작시간)			起網結束時間 (조업종료시간)			主要漁獲物品種產量(주요어획물 생산량)(Kg)										備注 (비고)
	월일	시각 (시분)	船位 (선박 위치) (위도, 경도)	월일	시각 (시분)	船位 (선박 위치) (위도, 경도)	000	000	000	000	000	000	000	000	기타	합계	
1	/		N ° ' , E ° ' ,	/		N ° ' , E ° ' ,											
2	/		N ° ' , E ° ' ,	/		N ° ' , E ° ' ,											
3	/		N ° ' , E ° ' ,	/		N ° ' , E ° ' ,											
日產量計(일일 생산량계) (전일정오~당일정오의 어획량)																	
累計產量(누계 생산량)																	

漁獲物轉載記錄(어획물전재기록)(기타선박으로 전재했거나 기타선박으로부터 전재받은 부분)

船名号 (어선명)	捕撈許可證号 (조업허가증번호)	時間(시간) (시:분)	位置 (위치) (위도,경도)	000	000	000	000	000	000	000	000	000	000	기타	합계	해당부분 ○하시오
			N ° ' , E ° ' ,													轉載(전재함)/의載(전재받음)
			N ° ' , E ° ' ,													轉載(전재함)/의載(전재받음)

填寫者 簽名(작성자 서명) : 船長簽名(선장 서명) :

※ 어종별 어획 코드

帶魚 (갈치) A	小黃魚 (참조기) B	鯧魚 (병어) C	鮫魚 (삼치) D	鮭魚 (고등어) F	河魨 (복어) G	鰻類 (장어류) H	鯢魚 (멸치) I	蟹類 (게류) L	頭足類 (두족류) M	鮫鰓類 (아귀류) O	竹莢魚 (전갱이) Q	鰈魚類 (가자미류) R	其他 (기타) N
-----------------	-------------------	-----------------	-----------------	------------------	-----------------	------------------	-----------------	-----------------	-------------------	-------------------	-------------------	--------------------	-----------------

中華人民共和國專屬經濟區漁撈日誌(一般漁獲物運搬船)
(중화인민공화국 EEZ 조업일지)

船名号(어선명) 捕捞许可证号(조업허가증번호) 年 月 日 (月 日 自(부터) 月 日 正午 12時至(까지))

漁獲物轉載記錄(어획물전재기록)(기타선박으로부터 전제받은 부분)

[illegible]

填寫者 簽名(작성자와 서명) : 船長簽名(선장 서명) :

비
의
하
수
하
※

帶魚 (갈치)	小黃魚 (참조기)	鯧魚 (병어)	鮫魚 (삼치)	鮐魚 (고등어)	河魨 (복어)	鰻類 (장어류)	鯢魚 (멸치)	蟹類 (게류)	頭足類 (두족류)	魷鯨類 (아귀류)	竹莖魚 (전갱이)	鱈魚類 (가자미류)	其他 (기타)
A	B	C	D	F	G	H	I	L	M	O	Q	R	N

中華人民共和國專屬經濟區 作業日報表(操業船)
(중화인민공화국 EEZ 조업일일 보고서)(조업선)

作業類型 : 代碼 (어업종류) : (부호) 作業時間 : 20 年 月 日 12時自(부터) 月 日12時至 (조업기간)

捕撈許可證号 (조업허가증번호)	船名号 (어선명)	船位(선박의 위치) (정오12시 또는 0시)	漁獲量 (어획량) (kg)	魚種漁獲量 (어종별어획량) (kg)					
				代碼 (부호)	代碼 (부호)	代碼 (부호)	代碼 (부호)	其他 (기타)	合計 (합계)
	한자	북위: °'" 동경: °'"	當天 (당일)						
	한글		當年 (당해년)						
	한자	북위: °'" 동경: °'"	當天 (당일)						
	한글		當年 (당해년)						

制表日期(표 기입일) : 年 月 日 制表人簽名(작성인 서명) :

< 설 명 >

1. <조업 일일 보고서>는 어업종류에 따라 어선별로 매일의 조업상황을 기록해야 한다.
조업시간은 전일 정오 12시부터 당일 정오 12시까지이다. 선망과 오징어 채낚기는
당일 0시의 선박 위치를 기입하고 기타 어업종류는 당일 정오 12시의 선박 위치를
기입한다.
2. 어업종류 부호 : A저인망류, B선망, C안강망, D자망류, E낚시어구, F통발류.
3. 포획어종 부호 : A갈치, B참조기, C병어, D삼치, F고등어, G복어, H장어류, I멸치, L게류,
M두족류, N기타, O아귀류, Q전갱이, R가자미류
4. 표의 숫자는 아라비아 숫자로 기입한다. 경도와 위도는 GPS를 기준으로 한다.

中華人民共和國專屬經濟區轉載日報表(一般運搬船)
(중화인민공화국 EEZ 전재일일 보고서)(일반운반선)

作業類型 代碼 作業時間
(어업종류) : (부호) (조업기간) : 20 年 月 日 12時自(부터) 月 日 12時至

운반선재원 및 조업위치			어획물을 전재받은 선박재원		
捕撈許可證号 (조업허가증번호)	運搬船名号 (운반선선명)	船位(선박의 위치) (정오12시)	許可證番號 (허가증 번호)	漁船名稱 (어선명칭)	轉載量(kg) (전재량)
	한 자	북위: °'''			
	한 글	동경: °'''			
	한 자	북위: °'''			
	한 글	동경: °'''			

制表日期(표 기입일) : 年 月 日

制表人簽名(작성인 서명) :

<설 명>

1. 이 보고서는 일반어획물운반선이 작성하여야 한다.
2. 어업종류 부호 : Y 일반운반선
3. '운반선의 명칭' 및 어선의 명칭' 란은 어업활동허가신청서 작성요령과 동일하게 기재한다.
4. '어획물 전재량의' 란은 전일 정오 12시부터 당일 정오 12시까지 전제한 어획량 수량을 kg으로 기재한다.
5. '정오위치' 란은 당일 정오 12시의 위치를 GPS에 나타나는 위도 및 경도("분"이하의 소숫점 이하 두자리에서 사사오입)로 기재한다.

中華人民共和國專屬經濟區 漁獲量配額變更申請書
(중화인민공화국 EEZ 어획할당량 변경 신청서)

1. 作業類型(어업종류):

2. 漁獲量配額減少의漁船(어획할당량이 감소된 어선)

捕撈許可證編號 (조업허가증번호)	船名號 (어선명)	原漁獲配額 (기존 어획할당량)	剩餘漁獲配額 (잔여 어획할당량)	變更後的漁獲配額 (변경 후의 어획할당량)	減少의漁獲配額 (감소된 어획할당량)
	한자				
	한글				
	한자				
	한글				
	한자				
	한글				
合計(합계)					

3. 漁獲量配額增加의漁船(어획할당량이 증가된 어선)

捕撈許可證編號 (조업허가증번호)	船名號 (어선명)	原漁獲配額 (기존 어획할당량)	剩餘漁獲配額 (잔여 어획할당량)	變更後的漁獲配額 (변경 후의 어획할당량)	增加의漁獲配額 (증가된 어획할당량)
	한자				
	한글				
	한자				
	한글				
	한자				
	한글				
合計(합계)					

주: 어획할당량은 톤(M/T)으로 표기한다. 각 어선은 허가증 번호 순으로 정리하여야 한다.

附件(별첨) 11

(提交漁獲量配額變更申請書信函格式)(어획할당량 변경 신청서 제출 서한 형식)

文書編號(문서번호):

**關於提交中華人民共和國專屬經濟區漁獲量配額變更申請書的函
(중화인민공화국 EEZ 어획할당량 변경신청 제출에 관한 서한)**

中華人民共和國 農業農村部 漁業漁政管理局 局長 (중화인민공화국 농업농촌부 어업어정관리국 국장):

<중화인민공화국 배타적경제수역에서의 대한민국 어선의 조업절차와
규칙> 제9조의 규정에 근거하여 <중화인민공화국 EEZ 어획할당량 변경
신청서> __부를 제출하니 비준을 바랍니다.

첨부 : 어획할당량 변경신청서 부

大韓民國 海洋水產部 長官(대한민국 해양수산부 장관)

20 年 月 日

中華人民共和國專屬經濟區 漁獲量配額變更證明書
(중화인민공화국 EEZ 어획할당량 변경 증명서)
(20 年度)

捕撈許可證編號(조업허가증 번호):

漁船名号(어선명): 한자 / 한글

作業類型(어업종류):

許可作業時間(허가 조업기간): 20 年 月 日自(부터) 20 年 月 日至(까지)

變更前的漁獲量配額(변경전의 어획할당량): 噸(톤)

變更後的漁獲量配額(변경후의 어획할당량): 噸(톤)

中華人民共和國農業農村部漁業漁政管理局 (중화인민공화국 농업농촌부 어업어정관리국) (印)

20 年 月 日

漁獲物運輸船定點檢查制度實施方案 (어획물운반선 체크포인트제도 실시 요령)

한·중 어업공동위원회 제13차 연차회의에서 합의한 어획물운반선(이하 '운반선'이라 한다)체크포인트 제도를 이행하기 위해서 본 실시요령을 제정하고, 제19차 연차회의 합의에 따라 개정한다.

1. 정의

운반선은 상대국 EEZ내 입·출역시 반드시 지정된 해역을 경유하여 통과하며, 상대국 지도단속선의 승선조사에 협조한다.

지정된 해역은 한·중 양국이 합의한 체크포인트에서 3마일 이내의 수역을 말한다.

2. 실시기관

1) 한국측 실시기관

(1) 통보기관은 대한민국 수협중앙회(전화 : 82-2-2240-2323, 팩스 : 82-2-2240-3032, 이메일: nffc_rs@suhyup.co.kr) 및 서해어업관리단 공동대응센터(전화 : 82-61-240-7941, 팩스 : 82-61-240-7948, 이메일 : westship2 @korea.kr)로 한다.

(2) 단속기관은 어업관리단 및 해양경찰청으로 한다.

2) 중국측 실시기관

(1) 통보기관은 중국 어업협회로 한다.(전화: 86-10-5919-4145, 팩스 : 86-10-5919-4125, 이메일: chinacraa@126.com)

(2) 단속기관은 중국 해경국으로 한다.

3. 실시방법

운반선이 상대국 EEZ내 입·출역시 반드시 제4항의 체크포인트 중 하나를 통과하여야 한다. 그리고 선택한 체크포인트를 사전 통보 및 호출하고, 상대국 지도단속선의 승선조사에 협조하여야 한다.

4. 운반선 체크포인트

1) 한국측 체크포인트

K1 : 36 55'00 " N, 124 25'00 " E
K2 : 36 30'00 " N, 124 30'00 " E
K3 : 36 00'00 " N, 124 30'00 " E
K4 : 35 30'00 " N, 124 30'00 " E
K5 : 34 30'00 " N, 124 06'00 " E
K6 : 34 00'00 " N, 124 02'00 " E
K7 : 33 30'00 " N, 124 08'00 " E
K8 : 33 00'00 " N, 124 34'00 " E
K9 : 32 30'00 " N, 125 05'00 " E
K10 : 32 11'00 " N, 126 00'00 " E

2) 중국측 체크포인트

Z1 : 36 15'00 " N, 123 00'00 " E
Z2 : 35 30'00 " N, 122 00'00 " E
Z3 : 34 00'00 " N, 122 00'00 " E
Z4 : 33 00'00 " N, 123 00'00 " E
Z5 : 32 20'00 " N, 123 45'00 " E
Z6 : 29 40'00 " N, 123 30'00 " E
Z7 : 29 40'00 " N, 124 00'00 " E
Z8 : 29 40'00 " N, 124 30'00 " E
Z9 : 29 40'00 " N, 125 00'00 " E
Z10 : 29 40'00 " N, 125 30'00 " E

5. 입·출역 통보 절차

1) 상대국의 체크포인트를 통과하는 모든 운반선이 입역 또는 출역을 하고자 하는 경우에는 별지 제8호 서식에 관련정보를 기재하여 상대국 실시기관으로 제출하여야 한다.

입출역 정보는 당일 18시부터 다음날 18시까지 입출역 하고자 하는 운반선 정보를 상대국에 매일 15시까지 통보하고, 통보받은 기관은 승선조사 하고자 하는 운반선 명단을 상대국에 1시간 이내 회신한다. 운반선에 체크포인트 통과시간 조정을 요구하여서는 아니 된다.

만약 매일 15시 전에 통보할 수 없을 경우, 양측 통보기관이 별도로 협의 결정한다.

2) 상대국의 체크포인트를 통과하는 모든 운반선은 입·출역 할 때 체크포인트로부터 5마일 떨어진 지점에서(또는 통과 30분 전) VHF ch16 (156.8Mhz)를 사용해 상대국 지도단속선을 10분 간격으로 호출(자국 또는 상대국 언어로 “한국 지도단속선”, “중국 지도단속선”)하여 통과예정 시간과 위치를 보고하고, 동 사항을 조업일지에 기입한다.

3) 상대국으로부터 승선조사 예정 통보를 받은 운반선은 반드시 통과 예정 시간 및 위치에서 상대국 지도단속선의 승선조사를 받아야 하며, 승선조사가 끝난 후 상대국 단속공무원은 승선조사 상황을 운반선 조업일지에 기입하고 날인 확인한다.

만약, 승선조사 대상 운반선이 2항에 따라 상대국 지도단속선을 호출하였으나 응답이 없고, 승선조사 예정 시간 및 위치에 도착한 이후에도 상대국 지도단속선이 출현하지 않은 경우, 조업일지 상에 ‘상대국 지도단속선 미출현’이라고 기록하고 통과할 수 있다. 이러한 경우에는 반드시 관련 증빙자료(GPS 위치사진, 통과시간 등)를 보관하여야 하며, 상대국에서 증빙자료 요구시 제출하여야 한다.

4) 승선조사 예정 통보를 받지 않은 운반선도 상대국 지도단속선이 승선조사 하고자 할 경우에는 적극 협조하여야 하며, 승선조사가 끝난 후 상대국 단속공무원은 승선조사 상황을 운반선 조업일지에 기입하고 날인 확인한다.

6. 제5항 제1호에서 제4호까지 수정된 내용은 1년간 시범실시하고 정식 실시 여부는 제22차 한·중 어공위에서 논의하기로 하였다.

. 참 고 자 료

[참고 1]

2022년도 한·중 양국어선의 EEZ 상호 입어규모

(단위 : 척, 톤)

한 국 어 선			중 국 어 선		
업종별	척 수	할당량	업종별	척 수	할당량
계	1,300	56,750	계	1,300	56,750
저인망류	180	5,365	타 망 류	711	35,442
				(30)	
선 망	142	9,750	- 쌍선타망	698	34,900
자 망 류	140	3,992		(30)	
안 강 망	80	2,030	- 단선타망	13	542
낙 시 류	658	31,524	위 망	42	7,949
	(285)		유 망	508	9,218
통 발 류	100	4,089	우 조	39	4,141
	(-)				
일반운반선	10		일반운반선	48	

주) 1. () : 한국어선은 북위 27도 이남의 입어척수이며, 중국어선은 북위 33도 45분이남의 대형트롤금지구역 내측 조업척수임

2. 일반어획물운반선은 “합계”의 척수에 포함되지 않음

한·중 어업공동위원회 제21차 연차회의 회의기록

2000년 8월 3일 북경에서 서명된 《대한민국 정부와 중화인민공화국 정부간의 어업협정(이하 ‘협정’이라 한다)》 제13조에 따라 한·중 어업공동위원회(이하 ‘어공위’라 한다) 제21차 연차회의를 2021년 11월 19일 양국의 ‘코로나19’ 상황을 고려하여 영상회의를 개최하였다. 대한민국 해양수산부 김준석 수산정책실장을 대표단장으로 하는 대한민국 대표단과 중화인민공화국 농업농촌부 류신중 어업어정관리국장을 대표단장으로 하는 중화인민공화국 대표단(양측 대표단 명단 : 별첨 1)은 우호적인 분위기 속에서 회의를 진행하였으며 회의결과는 다음과 같다.

1. 어공위는 2022년 1월 1일부터 12월 31일까지 양국의 배타적경제수역에서의 상대국 국민과 어선의 조업조건을 별첨 2 및 별첨 3과 같이 양국 정부에 권고하기로 하였다.
2. 양측은 2021년 12월 20일 이전까지 2022년도 입어신청 자료를 상대국에 제출하고, 2022년 1월 1일부터 3월 15일까지는 별첨 4 및 별첨 5의 규정에 따라 상대국 배타적경제수역에서 조업하는 자국 어선명부를 상호통보하고, 허가증을 처리한다. 2022년 3월 16일 이전에는 양측 해상지도단속기관은 통보된 명부에 따라 지도단속을 실시한다.
3. 양측은 각자의 배타적경제수역 내 상대국 어선의 조업절차와 규칙 개정에 동의하였으며, 개정된 조업절차와 규칙(별첨 6)은 2022년 1월 1일부터 시행한다.
4. 양측은 제20차 한·중 어업공동위원회 합의사항의 이행 상황을 평가하고, 양국간 긴밀한 협력과 공동 노력을 통해 어업협정 수역에서의 조업질서 개선을 위해 지속적으로 노력하기로 하였다. 무허가어선의 한국수역 내 불법조업 방지를 위하여 협정 제3조에 따라 관리되는 한국측 배타적경제수역 부근 잠정조치수역에 양측의 지도단속 역량을 강화, 상시 배치 및 순시를 강화하기로 하였다.

5. 양측은 여건이 허락하는 상황에서 중국측 전문가가 한국에 와서 오징어 TAC 제도 실시상황을 참관하여 이해하며, 또한 제19차 한·중 해양생물 자원분과위에 위임하여 오징어 TAC 제도의 실시 가능성, 조업 유형 및 구체적인 실시방안에 대해 지속적으로 토론하고, 그 결과를 제22차 어공위에 보고하기로 하였다.
6. 양측은 선박자동식별장치 (AIS)를 지속적으로 논의하는 것에 동의하였다.
7. 양측은 어획보고 대상어종 조정 방안과 관련하여 제19차 한중 해양생물자원 전문분과위에서 중국 타망에 꽃게와 참홍어, 유망에 오징어를 추가, 타망에 멸치와 장어, 위망에서 전갱이를 삭제하는 방안에 대해 협의를 하고, 그 결과를 제22차 어공위에 보고하기로 결정하였다.
8. 양측은 협정 제7조 제1항에 규정된 잠정조치수역 북단에 위치한 위도 이북의 한국측 일부수역과 협정 제8조 제1항에 규정된 과도수역 이남의 중국측 일부수역에 대한 관리감독을 지속적으로 강화하기 위해 노력하고, 다양한 방식으로 상호 협력을 강화해 나가기로 하는데 동의하였다. 중국측은 잠정조치수역 북단에 위치한 위도선 이북의 한국측 수역에서의 불법조업을 예방하기 위하여 한국측 일부수역 서측 외곽 등에 해경함정을 상시 배치하여 순시를 강화하고, 중앙 및 지방정부 공조를 지속적으로 강화하기로 하였다.
9. 양측은 2021년도 한중 어업지도단속실무회의기록에 따라 2022년 상반기 공동순시를 실시하고 구체적인 사항은 외교경로를 통하여 협의·결정하는 것에 동의하였다. 2022년 하반기 및 2023년 상반기 공동순시는 2022년에 개최될 한중 어업지도단속실무회의에서 협의·확정하기로 하였다. 한국측은 순시범위 확대 및 순시기간 연장을 제안하였고, 양측은 2022년 한중 어업지도단속실무회의에서 진일보 협의하는 데 동의하였다. 또한 양측은 2022년 한중 어업지도단속실무회의에서 지도단속공무원간 상호 교차승선 교류활동의 실시기관과 방법 등을 논의하기로 하였다.

10. 양측은 ‘위법어선정보 데이터베이스 시스템’ 시범 실시에 대해 의견을 교환하였다. 양측은 시스템의 활용도 제고를 위해 시범실시기관(한국측은 서해어업관리단이 해양수산부를 대리하고, 중국측은 중국어업협회가 농업농촌부를 대리함)이 지속적으로 긴밀하게 협력하기로 하였다.
11. 양측은 담보금 납부 유일 창구의 중요성을 인식하고 양측은 협력을 강화해 모든 위반어선의 유일 창구를 통한 담보금 납부를 추진하기로 하였다.
12. 양측은 2022년도 위망어업에 대해 GPS 항적기록 보존제도를 시범실시하고, 2022년 한·중 어업지도단속실무회의에 위임하여 시범실시 상황, 효과 등을 평가하고 제22차 어공위에 보고하기로 하였다.
13. 양측은 엄중위반어선 인계인수가 어업질서를 보호하는데 매우 크게 기여한다는 데 공감하고, 제19차 어공위에서 합의한 인계인수 방법을 엄격하게 이행하며 엄중위반어선의 인계인수 업무를 강화하는 데 동의하였다.
14. 양측은 협정 제7조 제2항에 따라 잠정조치수역 내 해양생물자원 공동 보호 및 과학적 관리의 필요성에 대해 공감하고 정보교환과 통계자료, 방법 공유에 대해 지속 협의하기로 하고, 본 해역 어업자원의 지속가능한 발전을 함께 추진하는데 동의하였다. 해양생물자원전문분과위에 위임하여 연구를 진행하고, 그 결과를 제24차 어공위에 보고하기로 하였다. 또한 양측은 협정 제7조 제3항에 따라 잠정조치수역에서 어공위 결정을 위반하여 조업하는 상대국 어선 발견 시 관련 정보를 상대국에 통보하고 상대국은 그 통보를 존중하여 필요한 조치를 취하기로 하였다.
15. 양측은 2022년 한·중 잠정조치수역 내 자원조사를 양측이 각 2회씩(한국측 : 3·8월, 중국측 : 5·11월) 실시하고 제18차 한·중 해양생물자원전문분과위에서 합의된 방안에 따라 공동보고서를 작성하며 상호 전문가 파견 등의 활동을 지속적으로 실시하는데 동의하였다.

16. 양측은 운반선의 사전 전제 통보 여부에 대해 논의하는 것에 동의하였다.
17. 양측은 한중 공동치어방류행사를 '22년 6~7월경 중국에서 실시하고, 행사 규모를 확대하여 양국 고위급 인사가 참석하는 것에 동의하였다. 구체적인 실시방안및 사항은 제19차 한·중 해양생물자원전문분과위와 외교경로를 통해 협의·확정기로 하였다.
18. 양측은 어업협정대상수역 내 해양자원상황 공동평가 방안에 대하여 심도있는 연구를 진행하고, 제19차 한중 해양생물자원전문분과위원회에서 고등어, 아귀류, 참조기의 자국 EEZ 내 자원평가 결과를 제시하고, 오징어 자원평가 계획을 논의하여 제22차 어공위에 보고하기로 하였다.
19. 양측은 전자어업허가증시스템 대해 지속적으로 논의하기로 하고, 한국측은 2022년 상반기에 중국측 전문가를 한국으로 초청해 전자어업허가증 시스템 운영상황을 시찰하기로 하였다.
20. 양측은 한반도 동측 해역 불법조업을 지속적으로 엄격하게 단속하는 것이 어업자원의 지속적인 이용을 추진함에 있어 매우 중요하다는데 인식을 같이 하였다. 양측은 한국 동측 해역을 거쳐 남하하는 불법조업이 의심되는 중국어선에 대한 정보 공유 등 협력을 통해 소기의 성과를 도출한데 대해 높이 평가하였다. 한국측은 불법조업이 의심되는 어선 및 선원에 대한 보다 많은 정보를 중국측에 제공하고, 중국측도 자국 어선에 대한 지도 및 관리통제를 더욱 강화하기로 하는데 동의하였다.
21. 양측은 해양 플라스틱, 폐어구, 생활쓰레기 등의 투기를 감소시키기 위해 어민에 대한 교육 홍보를 강화하는데 동의하였다. 양측은 한중 잠정조치수역 내의 어장청소 활동을 추진하기 위해 양국 민간 어업 단체의 협력과 교류를 강화하기로 하였다.

22. 양측은 한중 배타적경제수역 내 상대국 허가어선의 안전조업 문제에 대해 논의하기로 하였다.
23. 양측은 2022년 한중 어업지도단속실무회의를 6월 전에 중국에서 개최 하고, 제22차 어공위는 코로나19 상황을 감안하여 외교경로를 통해 회의장소, 구체적인 일정 등에 대해 협의하기로 하였다.

2021년 11월 19일 한국 목포와 중국 북경에서

.

.

<별첨 4>

조업어선명부 통보방식에 의한 잠정 조업허가 방법

1. 양측은 2022년 1월 1일부터 2022년 3월 15일까지 조업어선명부통보방식(이하 “명부통보방식”이라 한다)으로 자국측 배타적경제수역에서의 조업을 허용한다.
2. 상기 어선의 조업어선명부는 “별첨 5” 서식에 의거 2021년 12월 20일까지(당일 포함, 이하동일) 상대국에 통보(전자메일문서 포함)하여야 한다.
3. 상기 어선명부의 통보를 받은 국가는 조업조건에 부합하는 어선의 명부를 2021년 12월 25일까지 상대국에 통보(전자메일문서 포함)함으로써 자국 EEZ에서의 조업허가를 인정한 것으로 한다.
4. 상대국 배타적경제수역에서 명부통보방식으로 조업이 인정된 어선은 2022년도 양국 배타적경제수역에서의 상대국 국민과 어선의 조업조건과 입어절차규칙(허가신청에 관계되는 부분은 제외한다)에 따라 조업하여야 한다. 명부통보방식으로 조업하는 어선중 표지판을 부착하지 아니한 어선들은 반드시 선명을 명확하게 표시하여야 한다.
5. 명부통보방식으로 조업이 인정된 어선이 2022년 1월 1일부터 2022년 3월 15일까지 어획한 어획량은 2022년도 어획할당량의 소진분으로 한다.
6. 명부통보방식으로 조업하는 기간 중에는 허가에 관한 변경(선명, 신청인, 어선대체 등)을 할 수 없다.
7. 2022년도 어업활동허가신청서는 2021년 12월 20일까지 상대국에 제출하여야 하며, 어업활동허가신청서가 제출된 어선의 어업활동허가증은 조건에 부합되는 어선에 한하여 2022년 1월 25일까지 발급하여야 한다.
8. 2022년 3월 16일부터는 상대국이 발급한 어업활동허가증을 소지하고 조업하여야 한다.

<별첨 5>

2022년도 대한민국 배타적경제수역에서의 중화인민공화국 조업어선명부 (1)

일련 번호	2021년도 허가증번호	어선의 명칭		톤수 (국제 총톤수)	신청인 또는 회사명		호출부호	조업수역	어획할당량 (kg)
		중국어	로마자		중국어	로마자			
계									

<작성요령>

- 어업의 종류별로 작성하여야 한다.
- 일련번호는 **2021년도** 허가를 받은 어선은 먼저 허가번호 순으로 부여하고, 이어서 신규어선 순으로 부여한다.
- 2021년도** 허가증 번호는 **2021년도에** 대한민국 배타적경제수역에서 허가증을 소지하고 있는 어선의 최종 허가증 번호를 기재한다. 단, 허가증이 없는 어선은 기입하지 않는다.
- 호출부호는 로마자로 기재한다.
- 조업수역은 아래와 같이 기입한다.
 - I: 동경 128도 이동의 동해 및 남해수역.
 - 나. II: 동경128도 이서 및 북위34도 이남수역.
 - 다. III: 북위34도 이북의 서해수역.
 - 라. IV: 대형트롤금지선과 대형기선저인망금지구역선 사이 수역(쌍타망에 한함)
- 기타 기입사항은 어업활동허가신청서 작성요령에 준하여 작성한다.

2022년도 중화인민공화국 배타적경제수역에서의 대한민국 조업어선명부 (2)

일련 번호	2021년도 허가증번호	어선의 명칭		톤수 (국제 총톤수)	신청인 또는 회사명		호출 부호	조업 수역	어획할당량 (kg)
		한자	한글		한자	한글			
계									

<작성요령>

- 어업의 종류별로 작성하여야 한다.
- 일련번호는 2021년도 허가를 받은 어선은 먼저 허가번호 순으로 부여하고, 이어서 신규어선 순으로 부여한다.
- 2021년도 허가증번호는 2021년도에 중화인민공화국 배타적경제수역에서 허가증을 소지하고 있는 어선의 최종 허가번호를 기재한다. 단, 허가증을 소지하지 아니한 어선은 기입하지 않는다.
- 호출부호는 로마자로 기재한다.
- 조업수역은 아래와 같이 기입한다.
황해-A, 북위27도 이북의 동해-B, 북위27도 이남의 동해- C
- 표 중 한자로 표기할 수 없을 때에는 한글과 로마자로 표기한다.
(단, 한글로 표기할 수 없을 때에는 로마자로만 표기한다.)
- 기타 기재사항은 어업활동허가신청서 작성요령에 준하여 작성한다.

양무어선 대상여부 확인 요령

- 제16차 한중 어공위('16.12.29) -

한·중 어업공동위원회 제15차 연차회의에서 합의한 양무어선(자국과 상대국 배타적경제수역내 어업허가가 모두 없는 어선)에 해당하는지 여부 등을 확인하기 위하여 본 절차를 제정하였다.

1. 양측의 단속기관은 자국의 배타적경제수역내에서 어업허가 없이 조업한 타방국 어선을 단속한 경우, 별지 제1호 서식의 양무어선 대상 확인 요청서를 작성하여 상대국에 양무어선에 해당되는지 여부를 팩스 또는 메일로 확인 요청하여야 한다. 양무어선 확인 요청은 다음 각 호의 기관으로 한다.
 - (1) 대한민국 : 해양수산부 어업관리단, 해양경찰서
 - (2) 중화인민공화국 : 중국어업협회
2. 제1항에 따라 양무어선 확인 요청을 받은 상대국은 요청을 받은 날로부터 10일 이내 별지 제2호 서식 양무어선 대상 여부 확인 결과서를 작성하여 상대국에 팩스 또는 메일로 통보하여야 한다. 다만, 불가피한 사유로 상대국의 요청이 있는 경우 15일 이내에 통보할 수 있다.
3. 양무어선 확인 요청일로부터 15일 이내에 상대국으로부터 회신이 없는 경우 양무어선에 해당한 것으로 본다.
4. 양측의 단속기관은 양무어선으로 확인되어 몰수 등의 처리를 한 경우 30일 이내에 별지 제3호 서식 양무어선 처리결과서를 작성 상대국 단속기관에 통보하여야 한다.

양무어선 대상 확인 요청서

제 호

- (1) 선명(톤수) :
- (2) 어선등록번호 :
- (3) 허가번호(무허가일 경우 공란) :
- (4) 나포일시 : 0000년 00월 00일
- (5) 나포장소 : 북위 00도 00분, 동경 000도 00분
- (6) 위반내용 :
- (7) 선장 및 선주 자료(인적사항) :
- (8) 기타 증거자료 : (i) 선박의 다양한 특징 사진(앞뒤좌우)
(ii) 선장, 항해사 및 기타 제공가능한 선원의 정면 고화질 사진

위의 자 및 선박은 타방국 배타적경제수역에서 위반조업으로 단속되었는바, 귀 국의 어업허가를 받았는지에 대해 확인을 요청하오니 조사 후 확인 결과를 통보하여 주시기 바랍니다.

년 월 일

대한민국 해양수산부	○○어업관리단 단장	(인)
대한민국	○○해양경찰서 서장	(인)
중국어업협회		(인)

양무어선 대상 여부 확인 결과서

1. 위반어선

- (1) 선명, 톤수, 선원수
- (2) 선장 주소/성명

2. 확인결과

- (1) 양무어선 유무
- (2) 양무어선이 아닌 경우 허가증 사본 등 증거 자료

제 호(0000. 00. 00)로 양무어선에 해당되는지 확인 요청에 대한 확인 결과를 회신하여 드립니다.

년 월 일

대한민국 해양수산부	○○어업관리단 단장	(인)
대한민국	○○해양경찰서 서장	(인)
중국어업협회		(인)

양무어선 처리결과서

1. 위반어선

- (1) 선명, 톤수, 선원수
- (2) 선장 주소/성명

2. 처리결과

- (1) 처리내용(몰수·폐선·기타)
- (2) 증거자료(사진, 동영상 등)

제 호(0000. 00. 00)로 양무어선의 처리결과를 회신하여 드립니다.

년 월 일

대한민국 해양수산부	○○어업관리단 단장	(인)
대한민국	○○해양경찰서 서장	(인)
중국어업협회		(인)

GPS 항적기록 보존에 관한 시범실시요령

- 제12차 한중 어공위('12.10.11) -

- ① 입역에서 출역시 사이에 항적기록 보존간격은 1분 이상 10분 미만으로 한다. 단, 당해 GPS 기억용량을 초과하는 부분에 대해서는 보존할 필요가 없다.
- ② 항적기록을 보존·표시하는 기능이 고장난 경우에는 선장은 어선명, 어업종류, 허가번호, 고장일시, 고장위치(대체적인 위·경도) 및 고장 이유에 대해 적절한 육상의 연락시설을 경유하여 FAX, 또는 국제전화로 양국의 관계기관(한국 : 해양수산부 서해어업관리단 전화 : 82-061-240-7940, 팩스 : 82-061-240-7948, 중국 : 농업부 황발해구 어정국 전화 : 86-535-6223-752, 팩스 : 86-535-6614-533)에 신속하게 통보하고, 이후 가박 중 이외의 선박위치(위도 및 경도)에 대해서 1시간마다 기록하고, 선내에 이것을 보존하여야 한다.
- ③ 상기 ②에 관하여, 기기의 고장으로 인해 항적을 보존·표시할 수는 없으나 자기 선박의 위치를 측정하는 기능 등에 지장이 없어서 조업을 계속하는 경우에는 고장난 이후의 선박위치(위도·경도)를 1시간 마다 기록하고 선내에 이것을 보관·비치하여야 한다.
- ④ 시범실시 기간은 GPS항적기록을 이유로 처벌하지 않는다.

< 제12차 한중 어업공동위원회 회의기록('12.10.11)>

4. 양국은 상대국 배타적경제수역에 입어하는 위망어업 어선에 대하여 「GPS 항적기록 보존에 관한 시범실시 요령」(별첨 4)에 따라 2013년 09월 01일부터 GPS 항적기록 보존을 시범실시 한다. 시범실시기간 중에 양국의 지도단속 부서는 「GPS 항적기록 보존에 관한 시범실시 요령」에 대하여 실행가능성을 검토 및 개선해 나가고 상대국에게 2개월마다 시범실시상황을 통보하여야 한다. 또한 양국은 2014년도 어공위에서 GPS 항적기록 보존 시범실시결과를 평가하고 그 결과를 토대로 본실시에 대하여 협의하기로 동의하였다.

심각한 위반 행위어선 인계 방법

- 제19차 한중 어공위('19.11.7) -

상대국어선이 심각한 위반 행위로 단속되어 자국 어업단속기관(이하 '지도 단속 기관'이라 칭한다)의 처벌을 받은 후 상대국 지도단속기관에 인계한다. 인수를 담당하는 지도단속기관은 해당어선을 엄중히 처벌하고 그 결과를 상대국 지도단속기관에 통보한다.

1. 단속기관

한국측 지도단속기관은 어업관리단과 해양경찰청으로 하고, 중국측 지도 단속기관은 중국 해경국 북해분국으로 한다.

2. 인수인계 적용범위

- (1) 상대국 배타적경제수역에서 무허가 조업을 한 어선
- (2) 상대국 영해를 침범하여 조업한 어선, 한·중어업협정 제7조제1항에 지정된 잠정조치수역의 북단이 위치한 위도선 이북의 한국측 일부 수역과 제7조 제1항에 지정된 잠정조치수역 및 제8조제1항에 지정된 과도수역 이남의 중국측 일부수역에 진입해 조업한 어선
- (3) 폭력을 사용해 공무를 방해한 어선
- (4) 확인을 거쳐 자국 어업 허가증을 소지한 어선은 인수인계 대상에 포함시키지 않는다. 단, 상대국에 위반 증거를 제공하여야 한다. 어선이 담보금을 납부시에도 양무어선 확인이 완성되지 않은 경우 양무어선으로 간주하고 인수인계를 실시한다.

3. 어선 인수인계의 실시 조건

- (1) 기상과 해황이 허락하는 여건 하에서 주간에 인수인계를 실시한다.
- (2) 효과적인 조치를 취해 인수인계 어선에 대해 통제를 실시해 도주를 방지한다.
- (3) 직무선원 최저배치표준을 만족하지 않을 경우, 가능한 빨리 기타 직무 선원을 배정해 인수인계를 실시한다.
- (4) 선박이 동력을 상실하는 등 안전상 문제가 있는 어선에 대해서는 인수인계를 실시하지 않는다.
- (5) 인수인계 어선에 해당선박 선원이 아닌 자를 탑승시켜서는 아니 된다.

4. 인수인계를 위한 육상에서의 연락기관 및 통보내용

양국의 지도단속기관에서는 심각한 위반행위로 단속된 어선에 대해 상대국 지도단속기관에 인계가 필요한 경우, 한국 해양수산부 서해어업관리단(주소 : 대한민국 전라남도 목포시 해안로 177번길 14, 전화 : 82-61-240-7940, 팩스 : 82-61-240-7978), 목포해양경찰서(주소 : 대한민국 전라남도 목포시 청호로 231, 82-61-241-2168, 팩스 : 82-61-241-2968)와 중국 해경국 북해분국(주소 : 청도시 시북구 등주로 35호, 전화 : 0532- 82818097, 팩스 : 0532-82818096)가 전화로 협의한다. 그리고 인계를 실시하는 단속기관은 인계통보서 <서식 2-1>을 작성하여 FAX로 상대국 지도단속기관에 통보한다. 양국은 원활한 인수인계가 될 수 있도록 상호 협력한다.

5. 인수인계 수역 및 해상에서의 연락방법

인수인계 수역은 인계를 하고자 하는 지도단속선이 속한 국가의 배타적경제 수역과 잠정조치수역과의 경계선으로 한다. 해상 인수인계 시, 상호 연락 방법은 SSB(2182Khz) 또는 VHF(ch16)으로 하고, 사용 언어는 영어 또는 한국어(중국어)를 사용한다.

6. 해상 인수인계 확인 및 접수통보 절차

양측 지도단속선이 해상에서 인수인계 실시 시, 해상인수인계확인서 <서식2-2>를 작성한다. 중국 또는 한국 단속기관은 심각한 위반어선을 인수 받은 후 인수확인서 <서식 2-3>을 작성해 상대국 지도단속기관에 FAX로 통보한다.

7. 인수인계 어선의 처리결과 통보

양국 지도단속 기관은 상대국으로부터 인수받은 심각한 위반어선(자국 허가증 소지로 인수인계 미실시 포함)에 대해 엄중하게 처벌하고, 그 처리 결과를 매년 한중 어업지도단속실무회의에서 처리결과를 통보한다.

8. 기타 사항

심각한 위반어선을 인계하는 단속선은 불가피한 경우를 제외하고는 성공적으로 인계를 완료한 후 현장을 떠나야 한다.

<서식 2-1>

인 계 통 보 서

1. 인계 예정일시

○○○○년 ○○월 ○○일 ○○시 ○○분(인계하는 국가의 시간 기준)

2. 인계 예정장소

북위 ○○○도 ○○분 동경 ○○○도 ○○분

3. 인계 대상어선

선명 : , 톤수 : , 허가증번호 : , 선원수 :

위반내용 :

4. 인계 실시 관리선

소속 지도단속기관 :

선 명 :

호출부호 :

5. 인계자료(자료에 관인을 찍고, □안에 √ 표시)

☐ 선장자인서 ☐ 담보금 결정서 ☐ 어선의 위반행위를 발견한 구체적 시간, 장소, 승선검사 전 혐의 어선의 초기 상태 자료 ☐ 혐의 어선 기본 정보 ☐ 선원, 선박 모든 인원의 신분 정보 자료 ☐ 혐의 어선의 어구 망구 및 어획물 상황 ☐ 혐의 어선 위반 행위 확인 및 현장 검사 전과정의 음향, 영상 자료(단속원 서명 필요) ☐ 기타 혐의 어선의 엄중 위반행위를 증명할 수 있는 기타 정황 자료

상기 어선을 인계코자 하오니 인수에 협조하여 주시기 바랍니다.

년 월 일

대한민국 해양수산부 ○○어업관리단 단장 (인)

대한민국 ○○해양경찰서 서장 (인)

중국 해경국 ○○○ (인)

1. 인수인계 시간

2. 인수인계 지점

3. 인수인계 대상어선

○ 선원수 : 명

4. 인계자료(자료에 관인을 찍고, □안에 √ 표시)

5. 기타 관련사항

6. 인수인계를 집행하는 선박

○ 한국측 선박명 : _____, 소속기관 : _____

양측이 인계한 선박정보를 상기와 같이 확인하고 인수하는 것에 동의함

년 월 일

<서식 2-3>

인 수 확 인 서

1. 인수 일시

○○○○년 ○○월 ○○일 ○○시 ○○분(인수받은 국가의 시간 기준)

2. 인수 장소

북위 ○○도 ○○분, 동경 ○○○도 ○○분

3. 인수어선

선명 : , 톤수 : , 허가증번호 : , 선원수 :

4. 인수 단속선

소속 지도단속기관 :

선 명 :

귀 측에서 인계한 어선을 이상 없이 인수하였음을 확인함

년 월 일

대한민국 해양수산부 ○○어업관리단 단장 (인)

대한민국 ○○해양경찰서 서장 (인)

중국 해경국 ○○○ (인)

한중 잠정조치수역 공동순시 실시방안

- 2015년 지도단속실무회의('15.5.27) -

한중 양측은 한중 잠정조치수역에서 어업지도단속선(이하 “지도선”이라 한다)의 공동순시를 실시하기로 결정하고, 양측은 한중 잠정조치수역의 조업 질서 유지를 위해 본 실시방안을 공동으로 제정하였다.

1. 실시기관

한국측의 실시기관은 대한민국 해양수산부 서해어업관리단으로 하고 (통신주소 : 대한민국 전라남도 목포시 해안로 177번길 14, 전화 : 82-61-240-7940, 팩스 : 82-61-240-7978) 중국측의 실시기관은 중국 해경국 북해 분국으로 한다.(통신주소 : 중화인민공화국 산둥성 연태시 양마도 환도로 908호, 전화 : 86-535-6592404, 팩스 : 86-535-6592414)

2. 지휘체계

(1) 육지지휘체계

중국해경국(연락방식: 86-10-6803-3639)과 한국 해양수산부(연락방식: 82-44-200-5566)은 해상 활동의 통일된 지도와 지휘를 책임진다. 해경 북해 분국(연락번호: 86-535-6592404)과 서해어업관리단(연락번호: 82-61-240-7940)은 구체적인 실시를 담당한다.

(2) 해상지휘체계

공동순시 해상편대 지휘선은 교대로 담당한다는 원칙에 따라 해상 지휘는 양측의 지도선이 차례로 담당하고 해상활동의 지휘 조율을 책임진다.

3. 공동순시 해역 및 기간

(1) 순시 해역: 한·중 잠정조치수역 동한선(東限線) 서측 해역(이하 "동한선" 이라한다)

(2) 순시 회합 지점: 동경 124도, 북위 35도

- (3) 순시노선 : 회합 지점에서 동한선을 따라 북쪽으로 한·중 잠정조치수역 북단까지 순시하고 한·중 잠정조치수역 남단까지 순시한다. 남단에서 회합 지점까지 되돌아 오면 순시는 종료된다(첨부4-1)
- (4) 순시 실시 기간: 1회의 순시기간은 7일간(입출항 시간 포함) 으로 한다.
- (5) 순시 시간 계획: 한중 양측 실시기관이 협의 확정한다.

4. 공동순시 임무 및 위반조업어선 처리

- (1) 한·중 잠정조치수역내의 조업어선을 관찰한다.
- (2) 양측은 지도선이 공동순시 과정 중에 본국 법령을 위반한 본국 어선에 대하여 한중어업협정 제7조제3항의 규정에 따라 조치를 취하고 현장 조치를 상대방국 지도선에 통보하고, 최종처리 결과는 추후 개최하는 한·중 어업지도단속 실무 회의시에 통보한다.

* 제7조제3항 : 잠정조치수역에서 어업활동을 하는 자국의 국민 및 어선에 대하여 관리 및 기타 필요한 조치를 취하고, 타방체약당사자의 국민 및 어선에 대하여는 관리 및 기타 조치를 취하지 아니한다.

5. 통신연락망

- (1) 통신시 원칙적으로 본국 언어 또는 영어를 사용하기로 한다.
- (2) 순시기간 동안은 매일 07시30분과 16시30분을 고정된 연락시간을 한다. (시간은 지휘선이 소재한 국가의 시간으로 한다)양국은 순시상황을 교류하고 필요시 수시 연락한다.
- (3) 호출채널은 SSB 2183.4Khz, VHF ch16, 통신채널 SSB 4147.4Khz, VHF ch6, ch10로 한다.

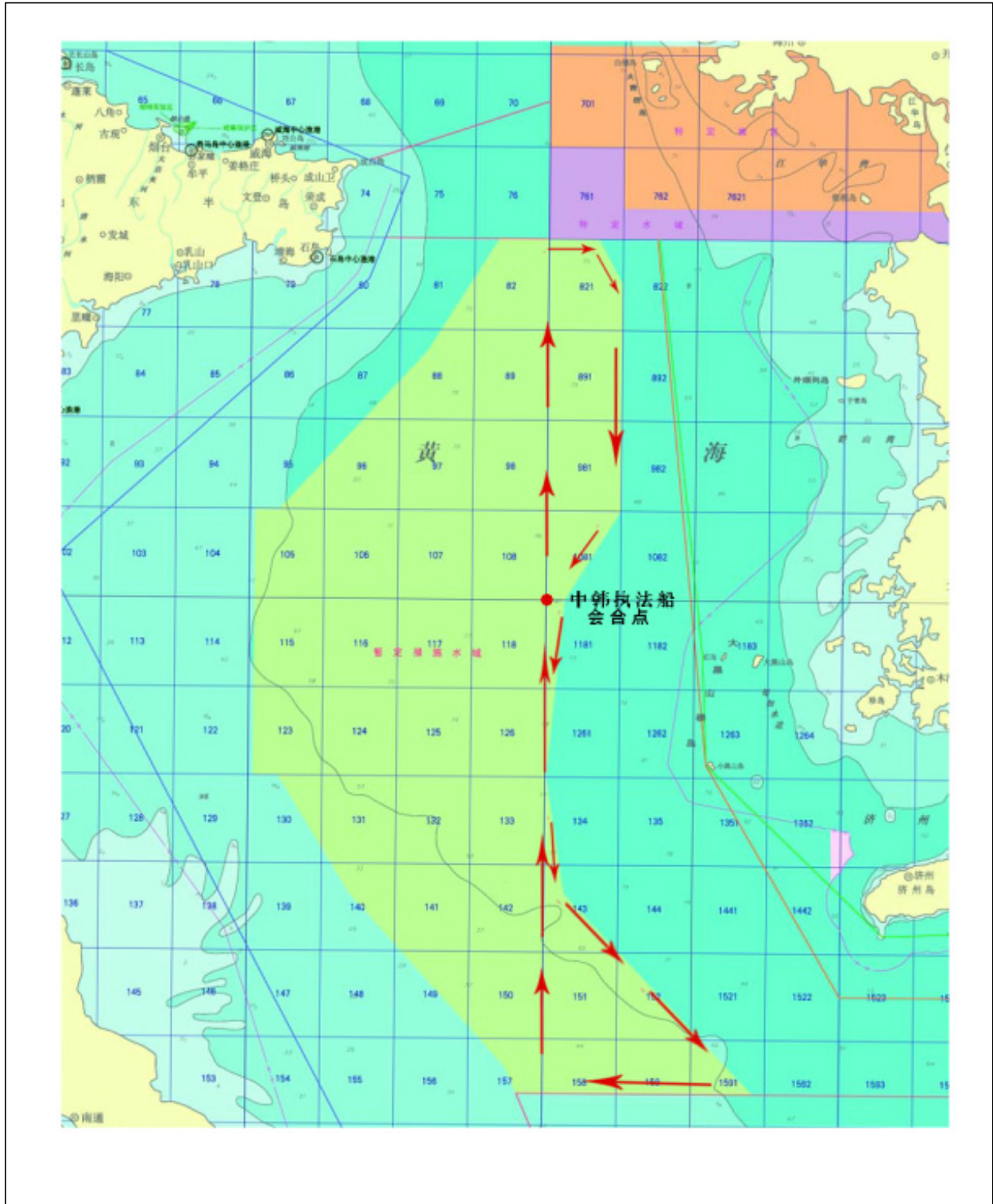
6. 기타사항

- (1) 양국 실시기관은 예정된 공동순시 일시를 기준으로 15일 전에 본국 지도선의 선명, 호출부호, 톤수 등 정보를 상대방에 통보한다.
- (2) 공동순시 시작과 종료되는 당일 각각 양국 지도선에서 업무회합을 가진다.
- (3) 공동순시의 지휘선은 양측이 협의하여 확정한다. 지휘선은 매일의 항해노선, 시간, 속도, 지도선의 거리 및 기타 필요사항을 확정한다.
- (4) 공동순시 기간에 기상악화로 긴급피난시 가장 가까운 안전해역으로 피난할 수 있고 피난해역이 소재한 국가는 마땅히 편의를 제공해야 한다.

- (5) 공동순시 기간내 순시활동은 원칙적으로 주간에 실시하며, 양측지도선이 협의를 통하여 의견이 일치되면 야간에도 실시할 수 있다.
- (6) 순시 과정중에 지도선간 원칙적으로 상호 육안으로 확인이 되는 거리 내에 순시를 한다. 시야가 좋지 않거나 부득이한 상황 하에서는 회합이 용이한 범위내에서 운항할 수 있다.
- (7) 공동순시 과정중 기타 규정이 되지 않은 사항에 대해서는 양측지도선이 협의 결정한다.
- (8) 공동순시가 종료될시 양측은 마땅히 한중 잠정조치수역 공동순시 결과 확인서(첨부4-2)를 작성하고 상호 교환한다.

(붙임 4-1)

한중 잠정조치수역 공동순시 항로



(붙임 4-2)

2000년 제0차 한중 잠정조치수역 공동순시 결과 확인서

1. 공동순시기간 : 년 월 일 ~ 년 월 일(합계 00 일간)
2. 어업단속 지도선 선명
 한국측 단속선 : 무궁화 00호
 중국측 단속선 : 중국 해경 00호
3. 순시해역 : 양측 지도단속선 항적도를 참고한다.(양측 지도선 항적도 첨부)
4. 양국어선 조업상황 및 중점 지도단속사항
5. 기타 설명이 필요한 중요사항

일 일 년

대한민국 해양수산부 서해어업관리단 어업감독공무원
성명 (서명)

중국 해경 북해분국 지도단속원
성명 (서명)

중화인민공화국 배타적경제수역에 입어하는 어업인 준수사항

중화인민공화국(이하 “중국”이라 한다) 정부의 어업허가를 받아 중국의 배타적경제수역에서 조업하는 대한민국 모든 어선과 어업인은 다음의 사항을 숙지하고, 반드시 이를 준수하여야 합니다.

- “중국 배타적경제수역에서의 대한민국 어선의 입어규모 및 조업조건”을 반드시 준수하여야 하며, 주요 준수사항을 요약하면 다음과 같습니다.
 - ① 중국 기선저인망금지구역선 이동의 수역에서 조업하여야 합니다.
 - ② 각 업종별 조업수역 및 조업기간, 기타 제한조건 등을 준수하여야 합니다.
 - ③ 중국 정부로부터 발급 받은 조업허가증상의 어획할당량을 초과해서 어획하여서는 아니 됩니다.
 - “중국 배타적경제수역에서의 대한민국 어선의 입어에 관한 절차규칙”을 반드시 준수하여야 하며, 주요 준수사항을 요약하면 다음과 같습니다.
 - ① 중국 배타적경제수역(이하 “중국수역”이라 한다)에 입역할 때에는 우리나라 시간으로 입역 12시간 이전, 조업활동을 마치고 출역을 한 때에는 출역 후 24시간 이내에 수협을 통해 중국정부에 통보해야하므로, 각 어선은 입·출역 통보시간 기준 최소 2시간 전까지 수협 어선안전조업본부로 보고해 주시기 바랍니다.
 - ② 중국수역에 입역한 날로부터 출역하는 날까지 조업여부와 관계없이 “중국 EEZ 조업일지”를 매일 작성하여야 하며, 선장은 이를 매일 확인·서명하여야 합니다.
 - ③ 조업일지는 전일 정오 12시부터 당일 정오 12시까지의 조업상황과 어획량 등을 기록하고, 다음날 정오 12시까지 수협 어선안전조업본부에 보고하여야 합니다.
 - ④ 어획물운반선이 중국수역에 입역 또는 출역하고자 하는 경우에는 어획물운반선 체크포인트제도 실시요령에 따라야 합니다.
- ※ ③항의 조업 일일 보고는 다음날 24시까지 중국정부에 통보하도록 되어 있으나, 수협중앙회(어선안전조업본부)에서 우리어선의 조업 일일 보고 취합하는 시간이 필요한 점을 감안하여 미리 보고토록 하는 것임을 이해하여 주시기 바랍니다.

- ⑤ 중국수역에 입역하여 조업을 할 때에는 조업허가증 번호 표지판을 조타실 양쪽에 부착하고 조업을 하여야 하며, 표지판은 손상되지 않도록 관리하여야 합니다.
- ⑥ 중국수역에 입역할 때는 조업허가증(어획할당량 변경을 한 경우에는 어획할당량 변경증명서 포함)과 선박국적증서(혹은 선적증서), 선원명부, 선원의 신분증, 어선선창배치도를 휴대하여야 하며, 조업허가증과 어획할당량변경증명서는 반드시 조타실에 비치하여야 합니다.
- ⑦ 중국수역에서 항해중인 어선은 반드시 어구를 정리하여 덮어서 보관하여야 하며, 만약 어선에 허용된 어구 이외의 어구 적재 시 격납하고 덮개를 덮어야 합니다.
- ⑧ 중국 어업지도 단속원이 어선을 승선 검색할 때는 반드시 이에 협조하여야 하며, 해당 어업지도 단속원의 신분안전과 정상적인 공무집행을 보장하여야 합니다. 또한, 구명환, 안전사다리, 보트 혹은 기타 설비의 사용을 요구할 때는 반드시 이에 협조하여야 합니다.
- ⑨ 조업 중이거나 항해중인 어선은 국제해상충돌예방규칙을 준수하여야 하며 고의로 타 어선의 정상적인 조업을 방해하여서는 아니 됩니다.
- ⑩ 해상에서 어선 또는 어구사고 발생 시 반드시 「한국수산회와 중국어업 협회간 어업 안전 조업에 관한 약정」에 따라 협상을 통하여 해결하고, 현장에서 해결하기 어려운 경우에는 당사자 쌍방이 “어선해상사고처리 확인서”를 작성하여 귀항 후 관련 절차를 통하여 해결하여야 합니다.

※ 어업분쟁 및 피해사실을 육하원칙에 따라 수집(가급적 피해사실 증거 확보)

자세한 내용은 “중화인민공화국 배타적경제수역에서의 대한민국 어선의 조업조건 및 입어절차” 책자를 참고하여 주시기 바라며, 만약 이를 위반하는 경우에는 중국 국내법령에 의하여 처벌을 받게 되므로 착오 없으시기 바랍니다.

중국 지도단속 기관의 검문·검색 시 코로나19 예방 행동요령

- ① 중국 지도단속선이 검문·검색을 하거나 중국어선과 접촉 시에는 **전 선원이 마스크를 착용**
- ② 접촉 후에는 **선내를 소독**하고 비누로 **30초 이상 손씻기**
- ③ 접촉 후 2주 이내에 발열, 기침 등 **호흡기 증상이 있는 선원** 발생 시 즉시 귀항하고 **질병관리본부(1339) 또는 보건소에 연락**하여 주시기 바랍니다.

대한민국정부와중화인민공화국정부간의 어업에 관한 협정

대한민국 정부와 중화인민공화국 정부는, 1982년 12월 10일자 “해양법에 관한 국제연합협약”의 관련규정에 따라, 공동관심사항인 해양생물자원의 보존과 합리적 이용을 도모하고, 해상에서의 정상적인 조업질서를 유지하며, 어업분야에서의 상호협력을 강화·증진하기 위하여, 우호적인 협상을 통하여, 다음과 같이 합의하였다.

제 1 조

이 협정이 적용되는 수역(이하 “협정수역”이라 한다)은 대한민국의 배타적경제수역과 중화인민공화국의 배타적경제수역으로 한다.

제 2 조

1. 각 체약당사자는 이 협정과 자국의 관계법령의 규정에 따라, 자국의 배타적경제수역에서 타방체약당사자의 국민 및 어선이 어업활동을 하는 것을 허가한다.

2. 각 체약당사자의 권한있는 당국은 이 협정의 부속서 I 및 자국의 관계법령의 규정에 따라 타방체약당사자의 국민 및 어선에 대하여 입어 허가증을 발급한다.

제 3 조

1. 각 체약당사자는 자국의 배타적경제수역에서 타방체약당사자의 국민 및 어선에게 허용하는 어획가능어종·어획할당량·조업기간·조업구역 및 기타 조업조건을 매년 결정하고, 이를 타방체약당사자에게 통보한다.

2. 각 체약당사자는 제1항에 정한 사항을 결정함에 있어서 자국의 배타적경제수역내 해양생물자원의 상태, 자국의 어획능력, 전통적 어업활동, 상호입어의 상황 및 기타 관련요소를 고려하여야 하며, 제13조의 규정에 의하여 설치되는 한·중 어업공동위원회의 협의결과를 존중하여야 한다.

제 4 조

1. 일방체약당사자의 국민 및 어선은 타방체약당사자의 배타적경제수역에서 어업 활동을 함에 있어서 이 협정과 타방체약당사자의 관계법령의 규정을 준수하여야 한다.

2. 각 체약당사자는 자국의 국민 및 어선이 타방체약당사자의 배타적경제수역에서 어업활동을 함에 있어서 타방체약당사자의 관계법령에 규정된 해양생물자원의 보존조치 및 기타 조건과 이 협정의 규정을 준수하도록 필요한 조치를 취하여야 한다.

3. 각 체약당사자는 자국의 관계법령에 규정된 해양생물자원의 보존조치와 기타 조건을 타방체약당사자에게 지체없이 통보하여야 한다.

제 5 조

1. 각 체약당사자는 자국의 관계법령에 규정된 해양생물자원의 보존조치와 기타 조건을 타방체약당사자의 국민 및 어선이 준수하도록 국제법에 따라 자국의 배타적경제수역에서 필요한 조치를 취할 수 있다.

2. 나포되거나 억류된 어선 또는 승무원은 적절한 보증금이나 기타 담보를 제공한 후에는 즉시 석방되어야 한다.

3. 일방체약당사자는 타방체약당사자의 어선 또는 승무원을 나포하거나 억류한 경우에는 취하여진 조치와 그 후에 부과된 처벌에 관하여 타방체약당사자에게 적절한 경로를 통하여 신속하게 통보 하여야 한다.

제 6 조

제2조 내지 제5조의 규정은 협정수역중 제7조·제8조 및 제9조에서 지정한 수역을 제외한 부분에 대하여 적용한다.

제 7 조

1. 다음 각목의 점을 순차적으로 직선으로 연결하는 선에 의하여 둘러싸이는 수역(이하 “잠정조치수역”이라 한다)에 대하여는 제2항 및 제3항의 규정을 적용한다.

가. 북위 37도 00분,	동경 123도 40분의 점	(A1)
나. 북위 36도 22분 23초,	동경 123도 10분 52초의 점	(A2)
다. 북위 35도 30분,	동경 122도 11분 54초의 점	(A3)
라. 북위 35도 30분,	동경 122도 01분 54초의 점	(A4)
마. 북위 34도 00분,	동경 122도 01분 54초의 점	(A5)
바. 북위 34도 00분,	동경 122도 11분 54초의 점	(A6)
사. 북위 33도 20분,	동경 122도 41분의 점	(A7)
아. 북위 32도 20분,	동경 123도 45분의 점	(A8)
자. 북위 32도 11분,	동경 123도 49분 30초의 점	(A9)
차. 북위 32도 11분,	동경 125도 25분의 점	(A10)
카. 북위 33도 20분,	동경 124도 08분의 점	(A11)
타. 북위 34도 00분,	동경 124도 00분 30초의 점	(A12)
파. 북위 35도 00분,	동경 124도 07분 30초의 점	(A13)
하. 북위 35도 30분,	동경 124도 30분의 점	(A14)
거. 북위 36도 45분,	동경 124도 30분의 점	(A15)
너. 북위 37도 00분,	동경 124도 20분의 점	(A16)
더. 북위 37도 00분,	동경 123도 40분의 점	(A17)

2. 양 체약당사자는 해양생물자원의 보존과 합리적 이용을 위하여, 제13조의 규정에 의하여 설치되는 한·중 어업공동위원회의 결정에 따라 잠정조치 수역에서 공동의 보존조치 및 양적인 관리조치를 취하여야 한다.

3. 각 체약당사자는 잠정조치수역에서 어업활동을 하는 자국의 국민 및 어선에 대하여 관리 및 기타 필요한 조치를 취하고, 타방체약당사자의 국민 및 어선에 대하여는 관리 및 기타 조치를 취하지 아니한다. 일방체약 당사자가 타방체약당사자의 국민 및 어선이 한·중어업공동위원회의 결정을 위반하는 것을 발견한 경우, 그 사실에 대하여 해당 국민 및 어선의 주의를 환기시킬 수 있으며, 그 사실 및 관련 정황을 타방체약당사자에게 통보할 수 있다. 타방체약당사자는 그 통보를 존중하여야 하며, 필요한 조치를 취한 후 그 결과를 상대방에게 통보한다.

제 8 조

1. 이 협정이 발효한 날부터 4년까지 다음 (1) 및 (2)의 각 점을 순차적으로 직선으로 연결하는 선에 의하여 둘러싸이는 수역(이하 “과도수역”이라 한다)에 대하여는 제2항 내지 제4항의 규정을 적용한다.

(1). 한국측 과도수역 좌표

가. 북위 35도 30분,	동경 124도 30분의 점	(K1)
나. 북위 35도 00분,	동경 124도 07분 30초의 점	(K2)
다. 북위 34도 00분,	동경 124도 00분 30초의 점	(K3)
라. 북위 33도 20분,	동경 124도 08분의 점	(K4)
마. 북위 32도 11분,	동경 125도 25분의 점	(K5)
바. 북위 32도 11분,	동경 126도 45분의 점	(K6)
사. 북위 32도 40분,	동경 127도 00분의 점	(K7)
아. 북위 32도 24분 30초,	동경 126도 17분의 점	(K8)
자. 북위 32도 29분,	동경 125도 57분 30초의 점	(K9)
차. 북위 33도 20분,	동경 125도 28분의 점	(K10)
카. 북위 34도 00분,	동경 124도 35분의 점	(K11)
타. 북위 34도 25분,	동경 124도 33분의 점	(K12)
파. 북위 35도 30분,	동경 124도 48분의 점	(K13)
하. 북위 35도 30분,	동경 124도 30분의 점	(K14)

(2). 중국측 과도수역 좌표

가. 북위 35도 30분,	동경 121도 55분의 점	(C1)
나. 북위 35도 00분,	동경 121도 30분의 점	(C2)
다. 북위 34도 00분,	동경 121도 30분의 점	(C3)
라. 북위 33도 20분,	동경 122도 00분의 점	(C4)
마. 북위 31도 50분,	동경 123도 00분의 점	(C5)
바. 북위 31도 50분,	동경 124도 00분의 점	(C6)
사. 북위 32도 20분,	동경 123도 45분의 점	(C7)
아. 북위 33도 20분,	동경 122도 41분의 점	(C8)

자. 북위 34도 00분,	동경 122도 11분 54초의 점 (C9)
차. 북위 34도 00분,	동경 122도 01분 54초의 점 (C10)
카. 북위 35도 30분,	동경 122도 01분 54초의 점 (C11)
타. 북위 35도 30분,	동경 121도 55분의 점 (C12)

2. 각 체약당사자는 과도수역에서 점진적으로 배타적경제수역 제도를 실시하기 위하여 적절한 조치를 취하여야 하며, 타방체약당사자측 과도수역에서 조업을 하는 자국의 국민 및 어선의 어업활동을 점진적으로 조정·감축하여 균형을 이루도록 노력한다.

3. 양 체약당사자는 과도수역에서 제7조제2항 및 제3항과 동일한 보존 및 관리조치를 취하여야 하고, 또한 공동승선·정선·승선검색 등을 포함한 공동감독검사 조치를 취할 수 있다.

4. 양 체약당사자는 각각 타방체약당사자측 과도수역에서 조업하는 자국 어선에게 허가증을 발급하고, 또한 그 어선의 명부를 상호 교환한다.

5. 이 협정이 발효한 날부터 4년이 경과한 후에는 과도수역에 대하여 제2조 내지 제5조의 규정이 적용된다.

제 9 조

양 체약당사자는 제7조제1항에 지정된 잠정조치수역의 북단이 위치한 위도선 이북의 일부수역과 제7조제1항에 지정된 잠정조치수역 및 제8조제1항에 지정된 과도수역 이남의 일부수역에서는 양 체약당사자간에 별도의 합의가 없는 한 현행 어업활동을 유지하며 어업에 관한 자국의 법령을 타방체약당사자의 국민과 어선에 대하여 적용하지 아니한다.

제 10 조

각 체약당사자는 항행 및 조업의 안전을 확보하고, 해상에서의 정상적인 조업질서를 유지하며, 해상사고를 원활하고 신속하게 처리하기 위하여 자국의 국민 및 어선에 대하여 지도 기타 필요한 조치를 취하여야 한다.

제 11 조

1. 일방체약당사자의 국민 및 어선이 타방체약당사자의 연안에서 해난이나 기타 긴급사태를 당한 경우, 타방체약당사자는 가능한 한 구조 및

보호를 제공함과 동시에 이에 관한 상황을 일방체약당사자의 관계당국에게 신속히 통보하여야 한다.

2. 일방체약당사자의 국민 및 어선은 악천후나 기타 긴급한 사태로 피난할 필요가 있을 때에는 이 협정의 부속서 II의 규정에 따라 타방체약당사자의 관계당국에 연락을 취하고 타방체약당사자의 항구 등에 피난할 수 있다. 해당 국민 및 어선은 타방체약당사자의 관계법령을 준수하고 관계당국의 지시를 따라야 한다.

제 12 조

양 체약당사자는 해양생물자원의 보존과 합리적 이용에 관한 과학적 연구(필요한 자료교환을 포함한다)를 위하여 협력을 강화하여야 한다.

제 13 조

1. 양 체약당사자는 이 협정의 실시를 더욱 용이하게 하기 위하여 한·중 어업공동위원회(이하 “위원회”라 한다)를 설치한다. 위원회는 양 체약당사자가 각각 임명하는 1인의 대표 및 약간명의 위원으로 구성되며, 필요한 경우 전문분과위원회를 설치할 수 있다.

2. 위원회의 임무는 다음과 같다.

(1) 아래 사항을 협의하고 양 체약당사자의 정부에게 권고한다.

가. 제3조의 규정에 의하여 타방체약당사자의 국민 및 어선에게 허용하는 어획가능어종·어획할당량 기타 구체적 조업조건에 관한 사항

나. 조업질서의 유지에 관한 사항

다. 해양생물자원의 상태와 보존에 관한 사항

라. 양국간 어업협력에 관한 사항

(2) 필요한 경우 이 협정의 부속서의 개정과 관련하여 양 체약당사자의 정부에게 권고할 수 있다.

(3) 제7조 및 제8조의 규정에 관한 사항을 협의하고 결정한다.

(4) 이 협정의 집행현황과 기타 이 협정과 관련된 사항을 연구한다.

3. 위원회의 모든 권고와 결정은 양 체약당사자 대표간의 합의에 의하여서만 이를 한다.

4. 양 계약당사자의 정부는 제2항(1)의 권고를 존중하고, 제2항(3)의 결정에 따라 필요한 조치를 취하여야 한다.

5. 위원회는 대한민국과 중화인민공화국에서 교대로 매년 한차례씩 회의를 개최한다. 필요한 경우 양 계약당사자의 합의를 거쳐 임시회의를 개최할 수 있다.

제 14 조

이 협정의 어떠한 규정도 해양법상의 제반 사안에 관한 각 계약 당사자의 입장을 저해하는 것으로 해석되어서는 아니 된다.

제 15 조

이 협정의 부속서는 이 협정의 불가분의 일부를 구성한다.

제 16 조

1. 이 협정은 양 계약당사자가 각자 국내법상의 절차를 완료한 후, 이를 통보하는 공한을 서로 교환하는 날부터 그 효력이 발생한다.

2. 이 협정은 5년간 유효하며, 그 후에는 제3항의 규정에 따라 종료될 때까지 계속하여 유효하다.

3. 일방계약당사자는 타방계약당사자에게 1년전에 서면으로 통보하여 최초 5년 기한의 만료시 또는 그 후 언제라도 이 협정을 종료시킬 수 있다.

이상의 증거로서 아래 대표는 각자의 정부로부터 정당하게 권한을 위임받아 이 협정에 서명하였다.

2000년 8월 3일 북경에서 서명하였으며, 동등하게 정본인 한국어 및 중국어로 각 2부 작성하였다.

대한민국 정부를 위하여

중화인민공화국 정부를 위하여

부속서 I

각 체약당사자는 이 협정 제2조제2항의 규정에 의하여 입어허가에 관한 아래 조치를 취한다.

1. 각 체약당사자의 권한 있는 당국은 타방체약당사자의 권한 있는 당국으로부터 이 협정 제3조에 정한 결정을 서면으로 통보받은 후 타방체약당사자의 권한 있는 당국에게 타방체약당사자의 배타적 경제수역에서 어업활동을 하고자 하는 자국의 국민과 어선에 대한 입어허가증의 발급을 신청한다. 타방체약당사자의 권한 있는 당국은 이 협정 및 자국의 관계법령의 규정에 따라 허가증을 발급한다. 각 체약당사자의 권한 있는 당국은 허가증의 발급에 있어 적절한 요금을 징수할 수 있다.
2. 각 체약당사자의 권한 있는 당국은 입어에 관한 절차규정(허가증의 신청과 발급, 어획량에 관한 통계자료제출, 어선의 표지 및 조업 일지의 기재 등)을 타방체약당사자의 권한 있는 당국에게 서면으로 통보하여야 한다.
3. 허가를 받은 어선은 허가증을 조타실의 보이기 쉬운 장소에 부착하고, 타방체약당사자가 규정한 어선 표지를 명확히 표시하여야 한다.

부속서 II

이 협정 제11조제2항의 규정은 아래 규정에 따라서 실시한다.

1. 대한민국 정부가 지정하는 연락처는 해양경찰관서로 한다. 중화인민공화국 정부가 지정하는 연락처는 관련 항구를 관할하는 항구감독기관으로 한다.
2. 구체적인 연락방법에 대하여는 이 협정 제13조의 규정에 의하여 설치되는 한·중 어업공동위원회에서 상호 통보한다.
3. 각 계약당사자의 어선이 타방계약당사자가 지정하는 연락처에 연락하는 내용은 다음과 같다.

선박명 · 호출번호 · 현재위치(위도 · 경도) · 선적항 · 총톤수 · 전장 · 선장의 성명 · 선원수 · 피난이유 · 피난요청목적지 · 도착예정시각 및 통신연락방법

[참고 9]

대한민국정부와 중화인민공화국정부간의 어업에 관한 협정의 시행에 관한고시

일부개정 2020. 6. 26. 해양수산부고시 제2020-86호

제1조 (목적) 이 고시는 「수산업법시행령」 제41조에 따라 대한민국정부와 중화인민공화국정부간의 어업에 관한 협정의 시행에 필요한 사항을 규정함을 목적으로 한다.

제2조 (적용범위) 이 고시는 「수산업법」 제41조제1항 및 제2항에 따라 근해어업 및 연안어업의 허가를 받은 자 및 그 어선(이하 "어선"이라 한다)에 대하여 적용한다.

제3조 (현행조업유지수역에서의 조업활동의 제한 등) ① 대한민국정부와 중화인민공화국정부간의 어업에 관한 협정(이하 "협정"이라 한다) 제9조에 규정된 제7조 제1항의 잠정조치수역 및 제8조제1항의 과도수역 이남의 일부수역(이하 "남부현행조업유지수역"이라 한다)의 남쪽한계선은 북위 29도40분으로 한다.

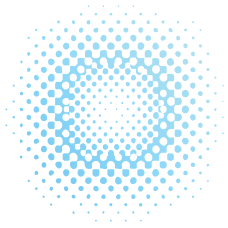
② 제1항에 따라 남부현행조업유지수역에서 조업하는 다음 각 호의 어선은 북위 30도35분의 위도선과 북위 29도40분의 위도선 사이의 수역중 동경 124도45분이서의 수역에서 매년 6월1일 정오 12시부터 9월16일 정오 12시까지 조업을 하여서는 아니된다.

1. 외끝이대형기선저인망어업
2. 쌍끝이대형기선저인망어업
3. 대형트롤어업
4. 외끝이서남해구기선저인망어업
5. 쌍끝이서남해구기선저인망어업
6. 근해안강망어업

제4조 (재검토기한) 해양수산부장관은 「훈령·예규 등의 발령 및 관리에 관한 규정」에 따라 이 고시에 대하여 2020년 7월 1일 기준으로 매3년이 되는 시점(매 3년째의 6월 30일까지를 말한다)마다 그 타당성을 검토하여 개선 등의 조치를 하여야 한다.

부 칙 <제2020-86호, 2020. 6. 26.>

이 고시는 발령한 날부터 시행한다.



중화인민공화국 배타적경제수역에서

대한민국 어선의 조업조건 및 입어절차

2022.1.1. ~ 2022.12.31.



해양수산부